



微信扫一扫，服务立马到

型号：KJ700G-H32

**TEL 400-8899-315**

广东美的环境电器制造有限公司

地址：广东省中山市东凤镇东阜路和穗工业园东区28号

邮编：528425

网址：[www.midea.com](http://www.midea.com)

版本号：2.0

物料编码：1615600005966

本资料上所有内容均经过认真核对，如有任何印刷错漏或内容上的误解，可向本公司咨询。

注：产品若有技术改进，会编进新版说明书中，恕不另行通知。产品外观、颜色如有改动，以实物为准。

## 使用说明书

净化器



微信扫描二维码，获取电子说明书

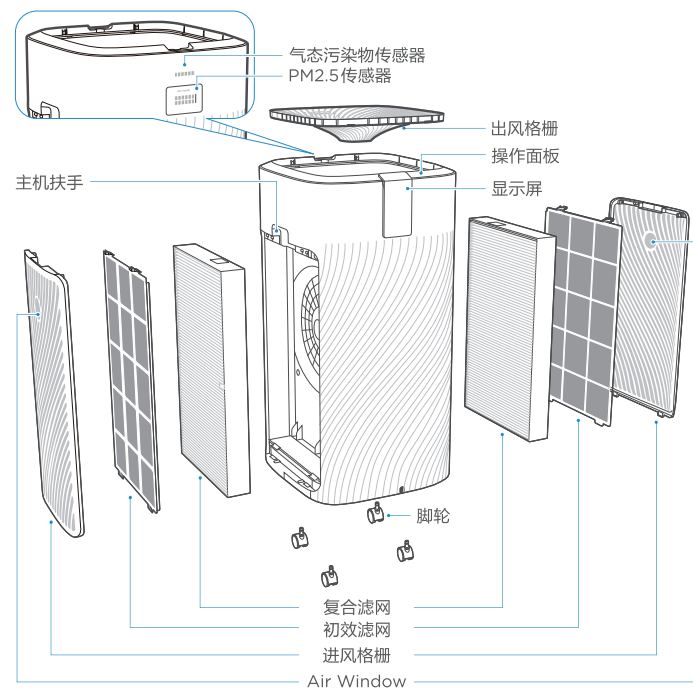
使用前请仔细阅读本说明书，并妥善保管

## 产品简介

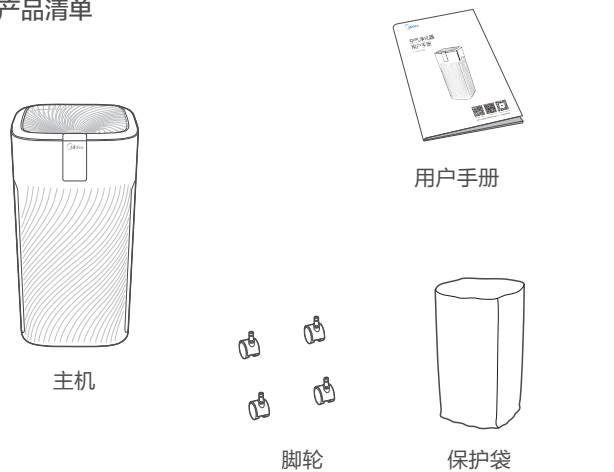
⚠ 注意

• 说明书图片仅供参考，具体以包装箱内实物为准。

### 部件名称



### 产品清单

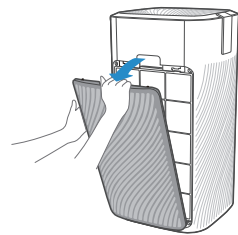


- 主机1台
- 脚轮4个
- 过滤网1套/2个（装在主机内）
- 用户手册1本
- 保护袋1个

## 安装说明

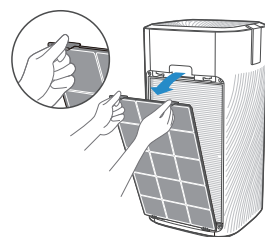
### 安装步骤

#### 1 取下进风格栅



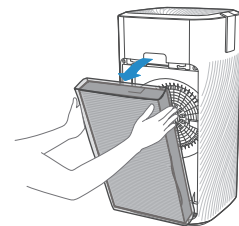
#### 2 取出初效滤网

按下U型卡扣向外拉，取出初效滤网

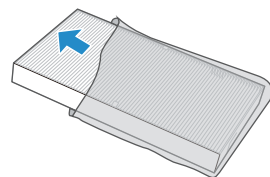


#### 3 取出复合滤网

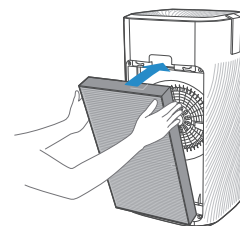
双手握住复合滤网两侧，取出复合滤网



#### 4 拆除滤网保护膜

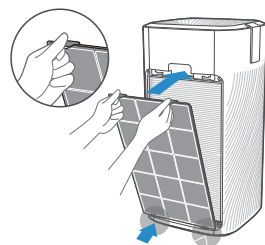


#### 5 安装复合滤网



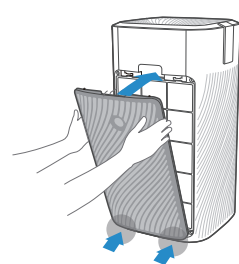
#### 6 安装初效滤网

对准底部插槽位，扣入上部U型卡扣



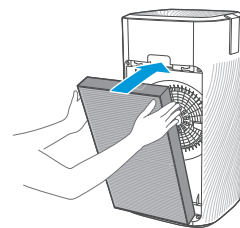
#### 7 安装进风格栅

对准底部插槽位，按压进风格栅上部两侧，扣入进风格栅



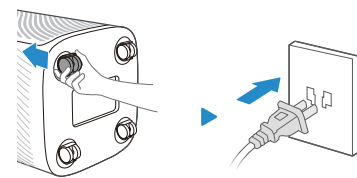
#### 8 安装另一侧滤网

重复图1-7步骤，安装另一侧滤网，机器运行



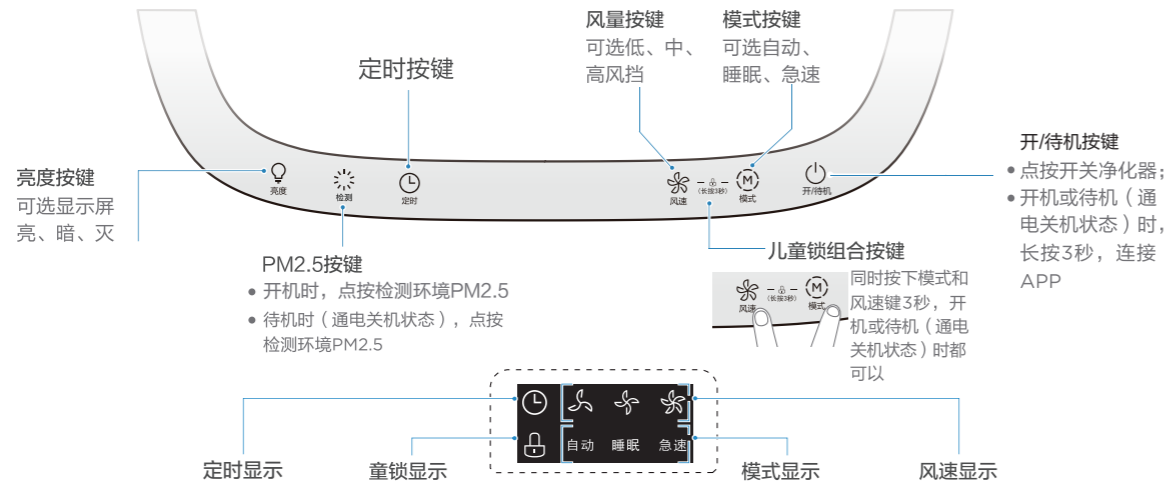
#### 9 安装脚轮

倾斜机身，在底部依次用力压入四个脚轮；插上电源，机器运行

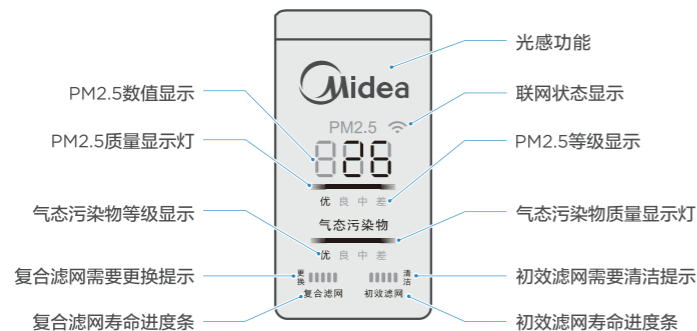


## 使用说明

### 控制面板



### 显示面板



## App

### 美居App家电配网指引

尊敬的客户，感谢您选购美的智能家电产品。为了方便您的使用，我们建议使用美居App绑定家电操作。

- 1 扫描下方二维码或在应用市场搜索“美居”下载App，根据页面提示完成注册。
- 2 在App主界面，找到“+”按钮“添加设备”，可通过“扫描二维码”（机身二维码）或品类选择进入配网流程。



- 3 根据页面提示，操作设备进入配网状态。



- 5 根据页面提示，连接指定设备。  
设备热点名称：midea\_xx\_xxxx 密码：12345678  
\*部分型号产品为快速配网，可跳过此步骤



### 注意事项

- 目前支持2.4GHz频段路由器（若为双频路由器，配网时先关闭5GHz频段网络，完成配网后再打开）
- SSID名称（路由器WiFi名称）不建议含有中文或特殊字符（包括标点符号，空格等）
- 建议同一路由器下的设备连接数不超过10个，以免家电配网受到网络信号不强或不稳定的影响
- 若路由器或WiFi账号密码有更改，需清除网络配置并重新配网
- 随着产品技术的革新与改进，美居App内容可能会有所变更，请以美居App实际操作为准
- 本设备包含型号核准代码为CMIIT ID: 2018DP5130或CMIIT ID: 2016DP5911或CMIIT ID: 2018DP8514的无线电发射模块。

- 2 在App主界面，找到“+”按钮“添加设备”，可通过“扫描二维码”（机身二维码）或品类选择进入配网流程。



- 4 根据页面提示，选择当前家庭网络，需确保当前家庭WiFi为可用状态。



- 6 设备连接服务器并激活成功，完成整个配网操作，页面提示“连接成功”；若“连接失败”，请查看“注意事项”后重读上述步骤尝试重新配网。



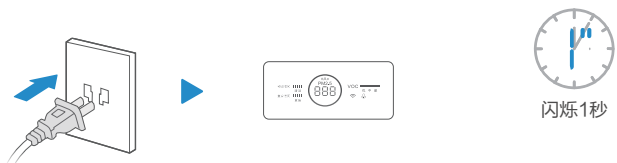
## 试运行

### ⚠ 注意

- 本机有拆机保护功能，进风格栅和出风格栅都正确安装后才能正常开机。
- 不断电情况下，每次开机后，进入待机状态前的工作模式。
- 意外断电（如家中断电或正常运行拔掉电源线）后重新上电，自动恢复断电前工作状态。

### 1 准备

首次上电，显示面板闪烁1秒后熄屏，整机待机；



闪烁1秒

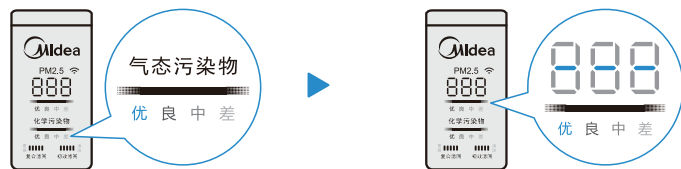
### 2 开关

点按开关键



开关

### 3 预热



异味传感器预热，优良中差交替显示，1分钟后正常显示

颗粒传感器进入预热状态，PM2.5数字显示“---”，优良中差交替显示，15秒后正常显示

### 4 工作

净化器首次上电进入自动模式



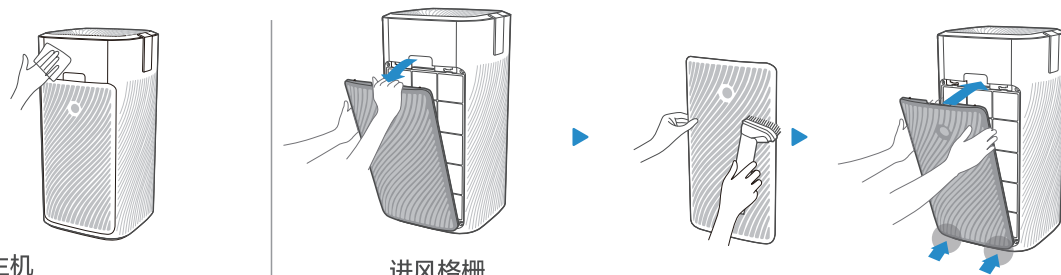
模式

## 清洁保养

### 机身的清洁

#### ⚠ 注意

- 在进行任何维护操作之前请务必关机，并切断电源。



主机  
用柔软的毛巾擦拭机身

进风格栅  
打开进风格栅，用吸尘器吸取灰尘，再用布擦拭



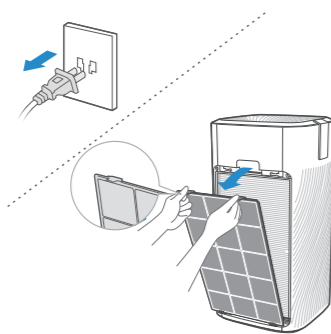
出风格栅  
打开出风格栅，用吸尘器吸取灰尘，再用布擦拭

## 滤网组件的清洁

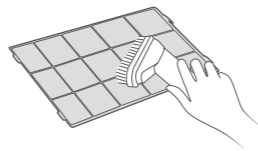
- 1 当进度条最后一格变为红色，且清洁灯亮时，提示初效滤网需清洁



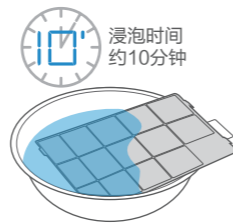
- 2 拔下电源插头，取出初效滤网



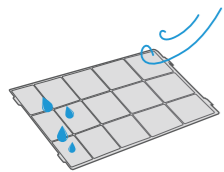
- 3 用吸尘器吸取灰尘或用布擦拭



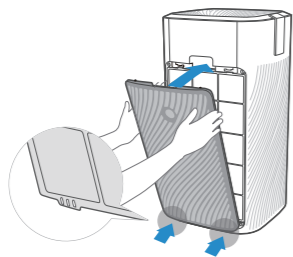
- 4 脏物较多时，使用稀释的厨房常用洗涤剂浸泡，再清洗



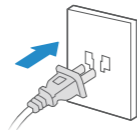
- 5 晾干初效滤网



- 6 安装初效滤网



- 7 插上电源，开机运行

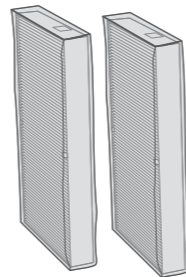


- 8 长按定时键3秒后，清洁灯灭，初效滤网复位。



## 滤网组件的更换

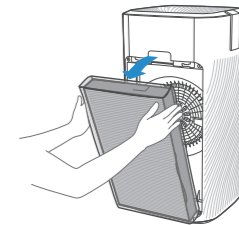
- 1 滤网型号：FQ-70H1(内含2个)



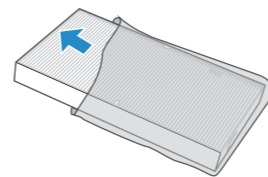
- 2 当进度条最后一格变为红色，且更换灯亮时，提示复合滤网需更换



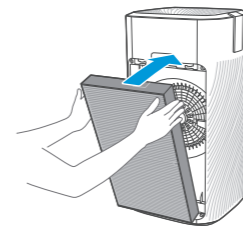
- 3 取出复合滤网



- 4 拆除滤网保护膜



- 5 安装复合滤网



- 6 其他情况下，可长按检测键3秒，复合滤网复位。



## 安全警示

### 安全注意事项

#### ⚠ 注意

- 本节描述了安全事项的内容及重要性，以防止对使用者或他人造成人身伤害或财产损失。请在充分理解下面内容的基础上阅读正文，并请务必遵守所描述的安全事项。

- 请勿在潮湿或高温环境（如浴室、卫生间和厨房）使用本产品。
- 产品更换滤网时，请先停止使用本产品并切断电源。
- 请勿在产品顶部放置物品，禁止坐或站立在产品上。
- 请用原厂提供的成套滤网。使用其它滤网，达不到最佳使用效果。
- 请勿使用破损或老化的电源线；禁止擅自更换电源线，如果电源线损坏，为了避免危险，必须由制造商、其维修部门或类似部门的专业人员更换
- 本产品仅限于使用220V ~ 50Hz的电源，长时间不用时请拔掉电源插头。
- 请勿将手指或物体插入进风口或出风口，以防产品出现物理损坏或发生故障。
- 产品出现异常声音或有焦味、冒烟时，请立即拔下电源插头并及时与维修中心联系。

#### ⚠ 可能造成轻伤或者财产损失的事项

- 请勿在产品附近喷洒易燃物质；请勿直接在产品上洒水或使用酒精、盐酸等化学清洁剂清洁；请勿在产品上放置盛水容器、药品或易燃物品。
- 请勿用任何物品封堵该产品的进出风口；
- 本产品不能代替自然通风，不可代替吸尘器、抽油烟机等其他电器。
- 产品使用时，需放在干燥、平整、稳固的地面上，周围至少留出30厘米空间。
- 请勿放在阳光直射的场所。
- 为防止干扰，产品与电视、收音机、微波炉等电器之间应保持一定的距离。
- 超声波加湿器的雾气可能对本产品PM2.5检测造成一定影响，两者应保持一定距离。
- 请勿私自拆卸、改装该产品，以免发生意外。
- 请勿拉拽电源线移动产品。
- 请看护好儿童，确保儿童不触碰该产品，以免发生事故。

## 服务指南

### 故障处理

#### ⚠ 注意

委托维修之前请确认以下内容

故障现象	处理
显示屏显示“E3”	风机失速：联系售后处理
显示屏显示“E0”	主控EEPROM硬件故障：联系售后处理
显示屏显示“E1”	拆机保护故障,进风格栅未装好:正确安装进、出风格栅
显示屏显示“Eu”	PM2.5进风口传感器通信故障：联系售后处理
净化器不工作了	首先，检查电源线插头是否插入电源插座，净化器在移动时造成插头松动会影响通电工作；其次，检查净化器进风格栅和出风格栅是否安装正确，本产品有拆机保护功能，如果进风格栅和出风格栅没装好，机器也无法工作
净化器风量小，噪音大	先检查是否有异物堵住进风格栅和出风格栅，清除进风格栅和出风格栅的异物；再检查初效滤网是否变脏或达到使用寿命，清洁初效滤网；最后检查复合滤网是否集满灰尘或达到使用寿命，此时需更换复合滤网
出风口闻起来有异味	初期使用产品时，闻起来会有轻微塑料味，属于正常现象；如果在吸烟区或烤肉店等气味浓重的地方长时间使用本机，需要经常更换滤芯并复位；查看进出风格栅、初效滤网是否有灰尘或脏物堆积，需要对机器进行保养，清洁进出风格栅、初效滤网上的灰尘和脏物
轮子插入后能否拔下来	可以，小角度倾斜机器，稍微使劲就能拔下来。如果拔不动，尝试边旋转轮子边往外拔出
净化器能否与加湿器同时使用	潮湿的环境对滤芯有较大的影响，超声波加湿器的雾气可能会对本产品PM2.5检测造成异常，应尽量避免同时使用

## 产品参数

型号	KJ700G-H32
额定电源	220V~50Hz
额定功率	50W
CADR(颗粒物)	720m <sup>3</sup> /h
CADR(甲醛)	610m <sup>3</sup> /h
CADR(甲苯)	470m <sup>3</sup> /h
CADR(总挥发性有机化合物)	470m <sup>3</sup> /h
CCM(颗粒物)	P4
CCM(甲醛)	F4
颗粒物净化能效等级	高效级
甲醛净化能效等级	高效级
噪音	35-63dB (A)
使用面积	50-86m <sup>2</sup>

- 表格内各项性能参数为出厂测得，仅供参考。
- 由于产品改良，参数可能有所更改，以产品铭牌参数为准。
- 适用面积按照 $(0.07 \sim 0.12) \times \text{CADR}$ 颗粒物推算出的理论值；随着使用环境不同或室内污染程度等多种因素影响，适用面积也会发生变化。
- 净化原理：空气净化器风机将空气抽入机器，通过内置的滤芯对空气进行过滤，主要能够起到过滤粉尘(如PM2.5等)、甲醛、异味、除菌等作用。

## 环保清单

部件名称	有害物质					
	铅(Pb)	汞(Hg)	镉(Cd)	六价铬(Cr(VI))	多溴联苯(PBB)	多溴二苯醚(PBDE)
外壳组件	○	○	○	○	○	○
电源线组件	×	○	○	○	○	○
电机组件	○	○	○	○	○	○
电器组件	○	○	×	○	○	○
风轮组件	○	○	○	○	○	○
电路板组件	×	○	×	○	○	○
滤网组件	○	○	○	○	○	○

本表格依据SJ/T 11364的规定编制

“○”表示中国RoHS管控物质或元素在该部件所有均质材料中的含量均在GB/T26572规定的限量要求以下；

“×”表示中国RoHS管控物质或元素至少在该部件的某一均质材料中的含量超出GB/T26572规定的限量要求；

# 检测报告

检测报告: WTS2019-0473

检测项目	检测结果
固态污染物洁净空气量(CADR)	固态污染物洁净空气量
	755.1
甲醛污染物洁净空气量(CADR)	甲醛污染物洁净空气量
	>610(611.3)
甲苯污染物洁净空气量(CADR)	甲苯污染物洁净空气量
	>470(481.7)
总挥发性有机化合物洁净空气量(CADR)	总挥发性有机化合物洁净空气量
	>470(477.8)
颗粒物累计净化量(CCM)	>P4
甲醛累计净化量(CCM)	>F4
固态污染物净化能效	16.85 (高效级)
甲醛污染物净化能效	13.64 (高效级)

# 保修卡

相关信息 (用户填写)			
用户姓名		常用电话	
通讯地址			
产品型号		产品编号	
购买店铺		购买日期	
维修点		发票号码	
维修记录			
维修日期			
故障内容			
处理详情			
维修单位名称		维修单位电话	
维修员签名			

维修电话: 400-8899-315

在购买本公司产品时, 请立即填写此保修卡

请妥善保管保修卡, 消费者不必将其寄回本公司

维修时请携带保修卡及有效发票正本

广东美的环境电器制造有限公司

网址: www.midea.com

## 服务承诺

产品如有故障, 请与本公司当地经销服务网点或客户服务中心联系。

按国家“新三包法”规定, 享受三包服务: 整机免费包修两年。另: 滤网组件为耗材品, 一经使用就不在三包服务范围内。

凡属下列情况之一的, 不享受三包服务, 但可付费维修:

1. 用户搬运、使用、保管、维护不当而损坏, 或人为损坏。
2. 经非本公司指定维修部维修, 或用户自行拆装、维修。

3. 无三包凭证及有效发票的。

4. 三包凭证及修理产品型号不符合或涂改的。

5. 因不可抗力造成损坏的。

保修期的起始日期以产品发票日期为准。

维修时请出示发票。

超过保修期或不属于保修范围内的产品, 本公司客户服务中心仍热情为您服务。



更换滤网请微信扫码