



使用说明书

加湿器



微信扫一扫，服务立马到

型号：SCK-3A40F

TEL 400-8899-315

广东美的环境电器制造有限公司

地址：广东省中山市东凤镇东阜路和穗业园东区28号

邮编：528425

网址：www.midea.com

版本号：A

本资料上所有内容均经过认真核对，如有任何印刷错漏或内容上的误解，可向本公司咨询。

注：产品若有技术改进，会编进新版手册中，恕不另行通知。产品外观、颜色如有改动，以实物为准。



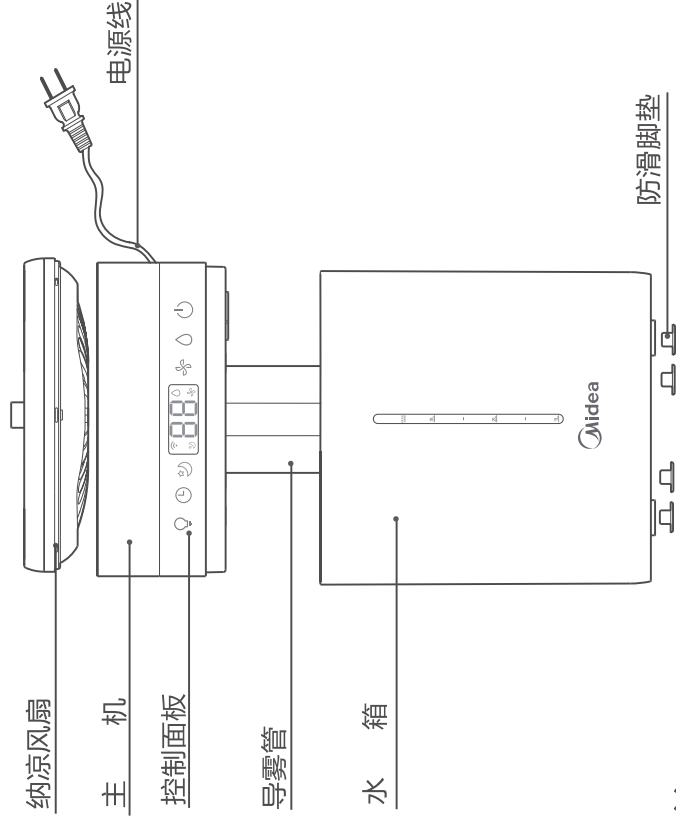
微信扫描二维码，获取电子说明书
使用前请仔细阅读本手册，并妥善保管

产品简介

⚠ 注意

• 说明书图片仅供参考，具体以包装箱内实物为准。

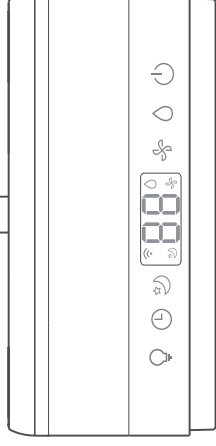
部件名称



说明书1本

配件清单

控制面板



注意：1. WiFi图标为本公司其他加湿器型号的功能，与该型号共用双8屏，该型号在待机 and 正常工作时，WiFi图标不作反应和显示。
2. 加湿器正常工作时双8屏所显示的数字为当前环境温度值（单位不显示）。

⚠ 注意

如果室内温度过低和湿度过高，雾不能充分扩散时，建议调小雾量。

1. 开/待机键：有水待机状态下按此键可开启和关闭加湿器。
2. 雾量键：在工作状态下按雾量键可循环调节雾量在03(高档)-A1(智能恒湿)-00档(停止风机和加湿)-01(低档)-02(中档)档位工作，加湿器A1档工作模式：环境温度低于52RH%，工作在03档雾量；环境温度在52-57RH%，工作在02档雾量；环境温度在57-63RH%，工作在01档雾量，环境温度大于63RH%时，加湿器停止喷雾工作。
3. 风速键：在开机状态下按此键可循环调节风机在03(中档)-04(高档)-01(最低档)-02(低档)状态下运转，当雾量档位设在00档时(加湿和风机停止工作)，此时按风速键可开启风机在任何档位下运转或关闭。
4. 睡眠键：在开机状态下按睡眠键进入睡眠状态，控制面板上睡眠图标亮，按定时键可以设定关机，按灯键可开关夜灯和睡眠图标(该模式加湿器工作在A1雾量档位)，按雾量、风速可激活双8屏及解除该模式，按开/待机键可关机。
5. 定时键：在开机状态下按定时键可设定加湿器在1H-2H-4H-6H-8H小时内自动关机。
6. 灯键：在开机状态下按此键，可关闭和开启夜灯，睡眠模式下按灯键一次夜灯亮100%，按第二次关闭夜灯及睡眠图标，按第三次开启夜灯25%点亮及睡眠图标点亮(循环)。

⚠ 注意

加湿器必须放置于水平台面使用，台面倾斜可能会有水溢出弄湿台面。

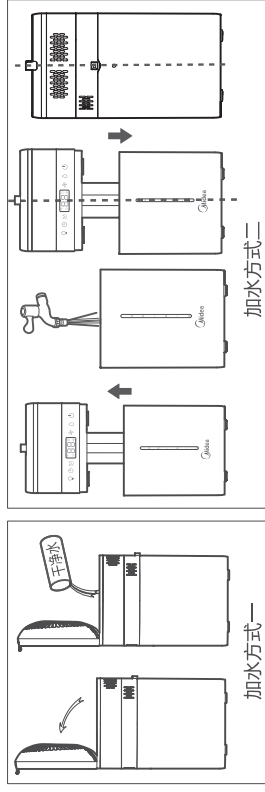
使用说明

⚠ 注意

- 加水前，请务必拔掉电源插头；
- 加水时加到水箱的“最高”水位线即可；
- 请不要直接在纳凉风扇未上翻时注水；
- 请勿在手湿时拔掉电源插头，以防触电；
- 请勿在水中加入添加剂，如精油、香水、药物等；
- 使用水温低于40°C的清洁水或纯净水（不宜用蒸馏水）。

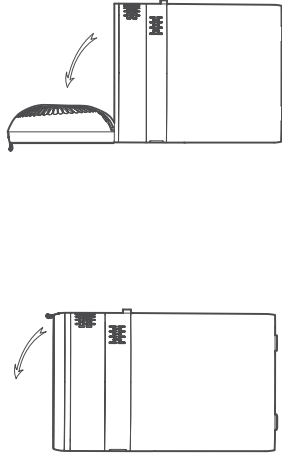
加水及主机安装：

1. 可以直接翻起机顶纳凉风扇竖起后，在机顶透明下水格栅栏加水，
注意：注水时控制注水量，注入水量不要超过最高水位线。
2. 也可双手捧住主机取出放置于平台上，将水箱放在水龙头下加水。
3. 装好水之后，把主机装回水箱上，LOGO的中间对准控制面板的
双8屏中间（可以注意后部主机凸位对准水箱的凹位即可）。



使用时纳凉风机状态：

在开机使用前，用手把纳凉风机从后部往前翻（最大可翻转100度）



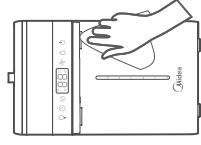
清洁保养

⚠ 注意

- 清洁前，请务必拔掉电源插头；
- 加湿器必须定期清洗水箱及导雾管内的水垢和杂物，建议2-3周清洗一次。

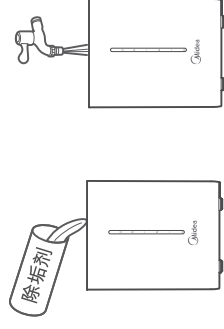
机体外部清洁

可直接用干净软湿布擦拭。



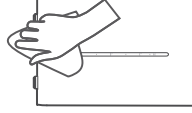
水箱内部清洁

加入除垢剂及少量纯净水进行清洁并清洗。



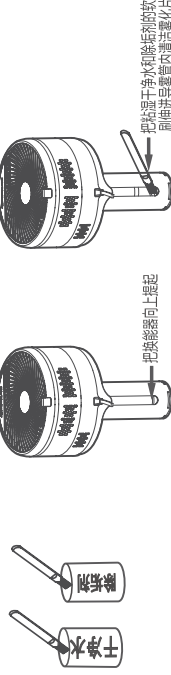
水箱底部清洁

可直接用干净软湿布擦拭。



导雾管及雾化器清洁

用软刷粘湿除垢剂和清水，把软刷伸进导雾管内清洗雾化片和导雾管内壁，
清洁后用水杯注入纯净水冲干净。



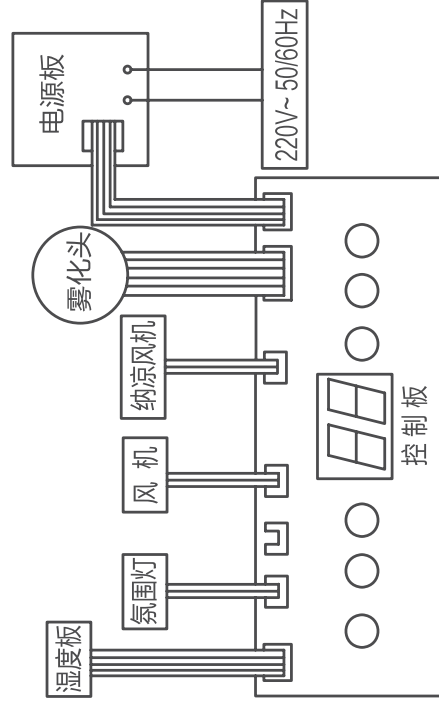
产品参数

⚠ 注意

- 以下为设计参数，实测参数以产品为准；
- 根据室内温度和湿度的不同，加湿量也会随之改变。

型号	SCK-3A40F
额定电压	220V~ 50Hz
额定功率	35W
水箱容量	4.0L
额定加湿量	200mL/h
噪音dB(A)	≤52dB(A)
外形尺寸	184×184×307mm
产品净重	1.63kg

电路原理图



服务指南

故障处理

☎ 全国服务热线
400-8899-315

⚠ 注意

- 经以下处理后，加湿器如还不能正常工作，请与客户服务中心或当地维修点联系。

故障现象	可能造成原因	处理方法
加湿器不工作	电源插头未插好	插好电源插头
	水箱内已经没水	向水箱加水
	水箱未放置到位	把水箱扣合到位
吹出的气体有异味	水脏或存放时间过长	更换干净水或清洁水箱和水槽
	进风口被灰尘堵塞	清除进风口灰尘
加湿效果不明显	机器未放置稳妥，倾斜或不稳	放置在坚实的台面上或平整处使用
出现异常噪音	机器在某个角度过度倾斜导致底座上盖的水位被判定为水位过低，机器自动保护停机	把机器放置在平坦坚固的地方并保持平稳

安全警示

安全注意事项

- 接通电源，不要用湿手插拔电源插头，以免触电；
 - 请勿在水箱无水状态下强行开机工作；
 - 请勿在水箱中加入非本公司生产或监制的任何添加剂；
 - 切勿向水箱内投入、放置任何物品或宠物；
 - 禁止在加湿器顶部纳凉风机上直接加水；
 - 加湿器工作时，请勿搬动主机；
 - 禁止遮挡出雾口，请保持出雾口上方畅通；
 - 禁止擅自更换不同规格的电源线；
 - 请勿将本机摆放在水源附近；
 - 禁止擅自拆解、改装、修理内部部件；
 - 切勿攀爬或坐于本机上；
 - 禁止在加湿器周围存放易燃易爆物品，请勿放置在热源附近；
 - 禁止用水直接冲淋加湿器；
 - 禁止通过直接拔掉电源插头的方式来关闭加湿器。
- ⚠ 可能造成轻伤或者财产损失的事项**
- 请使用纯净水进行加湿；
 - 请勿使用破损或老化的电源线；禁止擅自更换电源线，如果电源线损坏，为了避免危险，必须由制造商、其维修部门或类似部门的专业人员更换；
 - 雷雨天气必须切断电源；
 - 出现异常现象（如烧焦气味）时，必须停止运行并切断电源；
 - 长期不使用时请拔掉电源插头，并将水箱清洗干净；
 - 为避免细菌滋生，请经常更换水箱里面的水；
 - 移动机器时，请先拔掉电源插头，保持水箱平稳，以防水箱中水溢出；
 - 水箱有水的情况下，若产品出现倾倒，请务必立刻拔掉电源插头并送检修；
 - 本产品适宜使用环境温度：5°C~40°C，相对湿度：<80%RH。（请使用水温低于40°C的纯净水）

环保清单

部件名称	有害物质				
	铅(Pb)	汞(Hg)	镉(Cd)	六价铬(Cr(VI))	多溴联苯(PBB) 多溴二苯醚(PBDE)
外壳组件	○	○	○	○	○
电源线组件	×	○	○	○	○
风机组件	○	○	○	○	○
电路板组件	×	○	×	○	○

本表格依据 SJ/T 11364的规定编制

○：表示该有害物质在该部件所有均质材料中的含量均在GB/T 26572规定的限量要求以下。

×：表示该有害物质至少在该部件的某一均质材料中的含量超出GB/T 26572规定的限量要求。但是，以现有的技术条件要使产品零部件完全不含以上有害物质极为困难，后续随着技术上的进步将逐步改进设计。



在该产品上标志的该标志表示环境保护使用期限为10年。



声明
本产品执行标准：GB4706.1、GB4706.48随着产品的技术革新与改进，与本产品相同型号的产品说明书内容可能会有所更改，更新部分恕不另外通知。本说明书中展示的所有图例均以标准型号加湿器的外观为基础，仅用作示例说明用途，实际外观请以所购买的产品为准。由于产品改良，部分参数可能有所更改，更改后的参数对本产品无溯及力，请以本产品铭牌参数为准。本说明书内容如有变动，我司通过公司官网进行公告通知，恕不另行逐一通知；除非公告通知中明确说明，原则上变动内容对本产品无溯及力。本说明书相关条款解释权归属广东美的环境电器制造有限公司。

维修电话：400-8899-315

在购买本公司产品时，请立即填写此保修卡

请妥善保管保修卡，消费者不必将其寄回本公司

维修时请携带保修卡及有效发票正本

广东美的环境电器制造有限公司

保修卡

相关信息(用户填写)	
用户姓名	常用电话
通讯地址	
产品型号	产品编号
购买店铺	购买日期
维修点	发票号码
维修记录	
维修日期	
故障内容	
处理详情	
维修单位名称	维修单位电话
维修员签名	

服务承诺

产品如有故障，请与本公司当地经销服务网店或客户服务中心联系。

按国家“新三包法”规定，享受三包服务整机免费保修一年。

属下列情况之一的，不享受三包服务，但可付费修理：

1. 消费者因使用、维护、保管不当造成损坏的
2. 非承担三包修理者拆卸造成损坏的
3. 无保修卡及有效发票的
4. 保修卡与修理产品型号不符合或者涂改的
5. 因不可抗力造成损坏的

保修期的起始日期以产品发票日期为准。

维修时请出示发票。

超过保修期或不属于免费保修范围内的产品，本公司维修中心仍竭诚为您服务。