

服务指南

故障处理

注意

经以下处理后，加湿器如还不能正常工作，请与客户服务中心或当地维修点联系。

全国服务热线
400-8899-315

故障现象	可能造成原因	处理方法
加湿器不工作	电源插头未插好	插好电源插头
	水箱内已经没水	向水箱加水
吹出的气体有异味	水箱未放置到位	把水箱放到位
	水脏或存放时间过长	更换干净水或清洁水箱和水槽
加湿效果不明显	雾化器及水槽表面水垢过厚	清洁雾化器及水槽
出现异常噪音	机器未放置稳妥，倾斜或不稳	放置在坚实的台面上或平整处使用
水箱有水但显示缺水状态，加湿器长时间不工作	机器在某个角度过度倾斜导致底座上盖的水位被判定为水位过低，机器自动保护停机	把机器放置在平坦坚固的地方并保持平稳

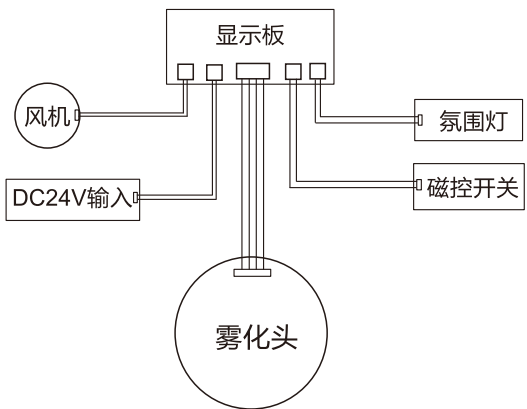
产品参数

注意

- 以下为设计参数，实测参数以产品为准；
- 根据房间内温度湿度的不同，加湿量会随之改变。

型号	SC-3D40
额定电压	220V
额定功率	22W
水箱容量	3.5L
额定加湿量	200ml/h
噪声	35dB(A)
加湿效率等级	C
外形尺寸	182×182×312mm
产品净重	0.97 kg

电路原理图



环保清单

部件名称	有害物质					
	铅(Pb)	汞(Hg)	镉(Cd)	六价铬(Cr(VI))	多溴联苯(PBB)	多溴二苯醚(PBDE)
控制盒	×	○	×	○	○	○
电器元器件	×	○	×	○	○	○
适配器及连接线	○	○	○	○	○	○
螺钉、垫片等紧固件	○	○	○	○	○	○
橡胶件	○	○	○	○	○	○
其它金属件	○	○	○	○	○	○
其它塑料件	○	○	○	○	○	○
印刷件	○	○	○	○	○	○

本表格依据SJ/T 11364的规定编制

○：表示该有害物质在该部件所有均质材料中的含量均在GB/T 26572规定的限量要求以下。
×：表示该有害物质至少在该部件的某一均质材料中的含量超出GB/T 26572规定的限量要求。但是，以现有的技术条件要使产品零部件完全不含有上述有害物质极为困难，后续随着技术上的进步将逐步改进设计。

安全警示

注意

为减少故障、触电、受伤、火灾、死亡以及设备或财产损坏的危险，请务必遵守以下注意事项。本节记载了安全事项的重要内容，以防止对使用者及他人造成人身伤害或财产损失。请在充分理解下面内容（标志、图标）的基础上阅读正文，并请务必遵守所记载的安全事项。

使用前须知

表示【禁止】的内容

- 禁止易燃物品
- 禁止水源区域
- 禁止明火
- 禁止湿手触摸
- 禁止阳光照射

- 接通电源，不要用湿手插拔电源适配器，以免触电；
- 请勿在水箱无水状态下强行开机工作；
- 请勿在水箱中加入非本公司生产或监制的任何添加剂；
- 切勿向水箱内投入、放置任何物品或宠物；
- 禁止在出雾口加水；
- 禁止遮挡出雾口，请保持出雾口上方畅通；
- 加湿器工作时，请勿接触水槽中的水或水中的部件；
- 禁止擅自更换不匹配的适配器，或在适配器引出线中间驳接其他引线使用其他电器，或与其他电器并联使用；
- 禁止擅自拆解、改装适配器及拆解、改装或修理内部部件；

禁止在加湿器周围存放易燃易爆物品，请勿放置在热源附近；

禁止用水直接冲淋加湿器；

请勿将本机摆放在水源附近；

切勿攀爬或坐于本机上；

禁止通过直接拔掉电源适配器来关闭加湿器。

表示【强制】的内容



需要专业人员

请使用纯净水进行加湿；

请勿使用破损或老化的电源适配器；请使用本司配置的电源适配器，为了避免危险，必须由制造商、其维修部门或类似部门的专业人员维修或更换。

雷雨天气必须切断电源，切断电源时手必须保持干燥。

出现异常现象（如烧焦气味）时，必须停止运行并切断电源。

表示【注意】可能造成轻伤或者财产损失的事项

长期不使用时请拔掉电源适配器，并将水箱清洗干净；
为避免细菌滋生，请经常更换水箱里的水以及水槽里面的水；
移动机器时，请先拔掉电源适配器，保持水箱平稳，以防水箱中水溢出（拔掉适配器手必须保持干燥以策安全）；

水箱有水的情况下，若产品出现倾倒，务须立刻拔掉电源适配器，并送检修；

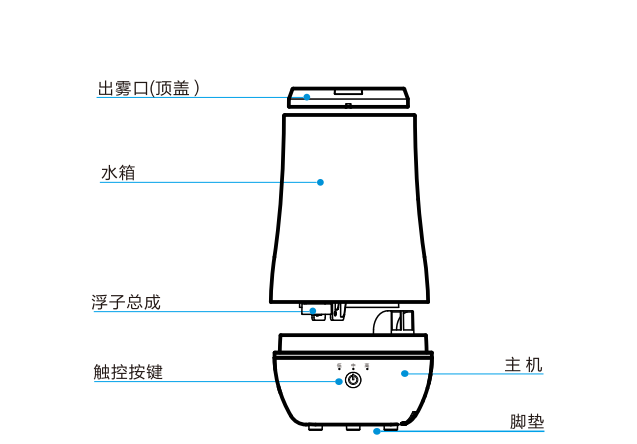
本产品适宜使用环境温度：-10℃~80℃相对湿度：30%~95% Rh。（请使用水温低于40℃的纯净水）

产品简介

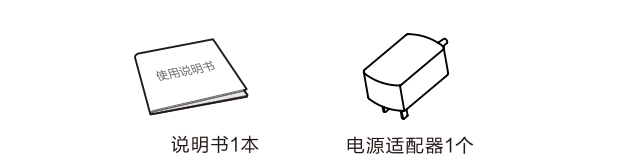
部件名称

提示

此说明书所有图示只为解释目的，其外观、功能和实物不一致时，请以实物为准。



配件清单



保修卡

相关信息(用户填写)		
用户姓名		常用电话
通讯地址		
产品型号		产品编号
购买店铺		购买日期
维修点		发票号码
维修记录		
维修日期		
故障内容		
处理详情		
维修单位名称		维修单位电话
维修员签名		

- 按国家“新三包法”规定，享受三包服务；整机免费保修一年。
- 属于下列情况之一的，不享受三包服务，但可付费维修：

(一)消费者因使用、维护、保管不当造成损坏的；
(二)非承担三包修理者拆卸造成损坏的；
(三)无三包凭证及有效发票的；
(四)三包凭证及修理产品型号不符合或涂改的；
(五)因不可抗力造成损坏的；

- 保修期的起始日期以产品发票日期为准；

- 维修时请出示发票。

- 超过保修期或不属于免费维修的产品，本公司客户服务中心仍竭诚为您服务。

控制面板

	开/关功能键，具体操作如下：
开/关模式	在有水通电待机状态下，触碰按键一次，加湿器开始工作，在高档喷雾状态下触碰按键一次即关机。
雾量调节	开机状态下，设置加湿出雾量，共低、中、高3档雾量。
睡眠模式	在开机状态下长按按键3秒，加湿器进入睡眠工作模式，睡眠模式下所有指示灯熄灭，机座上的氛围灯熄灭，睡眠模式下触碰一下按键，解除睡眠模式，回来睡眠模式前的工作状态。
氛围灯光	氛围灯在待机状态下不亮，开机时非睡眠模式下常亮，睡眠模式开启时，氛围灯熄灭。

产品合格证	
检查结论：	合格
检查员号：	检验员A1
检查日期：	见生产批号
广东美的环境电器制造有限公司	

服务热线：400-8899-315

本产品安装完毕时，请立即填写本联保修卡，将发票粘贴于本保修卡背面，一并妥善保管，本产品维修期限为一年，维修时请出示本保修卡及购机发票。

声明

本产品执行标准：GB4706.1、GB4706.48、GB/T23332随着产品的技术革新与改进，与本产品相同型号的产品说明书内容可能会有所更改，更新部分恕不另外通知。本说明书中展示的所有图例均以标准型号加湿器的外观为基础，仅用作示例说明用途，实际外观请以所购买的产品为准。由于产品改良，部分参数可能有所更改，更改后的参数对本产品无溯及力，请以本产品铭牌参数为准。本说明书内容如有变动，我司通过公司官网进行公告通知，恕不另行逐一通知；除非公告通知中明确说明，原则上变动内容对本产品无溯及力。本说明书相关条款解释权归属广东美的环境电器制造有限公司。

型号：SC-3D40

TEL 400-8899-315

广东美的环境电器制造有限公司

地址：广东省中山市东凤镇东阜路和穗工业园东区28号

邮编：528425

网址：www.midea.com

版本号：1.0

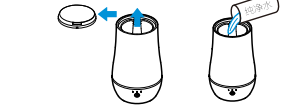
使用说明

注意

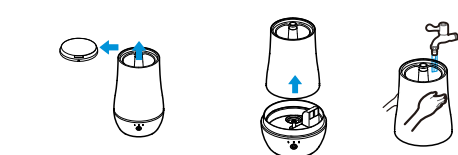
- 加水前，请务必拔掉电源插头；
- 加水高度不得高于最高水位线；
- 加水请注意，勿将水注到出雾口内；
- 加水时，请先拿走水箱顶盖；
- 请勿在水中加入添加剂，如精油、香水、药物等。

加水（两种方法）

- 把顶盖拿开，用水杯打水直接往水箱内注水。

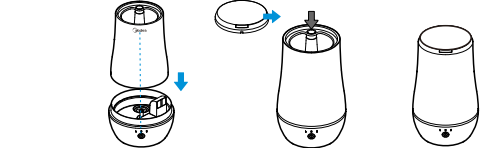


- 取下顶盖，双手捧住水箱并取出，将水箱放在水龙头下加水；



水箱安装及顶盖安装

水箱装回机座时，LOGO的中间对准机座上的操作按键放下，把顶盖装回水箱上面，出雾口对准LOGO中间即可。



加湿器

使用说明书



微信扫一扫，服务立马到

使用前请仔细阅读本说明书，并妥善保管

清洁保养

注意

- 清洁前，请务必拔掉电源插头。
- 加湿器必须定期清洗水箱内的水垢和杂物，建议2~3周清洗一次。

水箱外部清洁

可直接用干净软湿布擦拭。

水箱内部清洁

加入除垢剂及少量纯净水进行清洁并清洗。



水箱底部清洁

可直接用干净软湿布擦拭。



水槽及雾化器清洗

在水槽内加入除垢剂和清水清洗，清洁后用水杯注入纯净水冲干净。

