



电饼铛(薄饼机)

使用说明书



使用前请仔细阅读本说明书，并妥善保管

型号：MC-JK20Easy101

TEL 400-8899-315

广东美的生活电器制造有限公司
地址：广东省佛山市顺德区北滘镇三乐路19号
邮编：528311
网址：www.midea.com
物料编码：16162000000653

安全警示

● 提示

避免对您和他人造成伤害和财产损失，请务必遵守以下安全注意事项。不遵守安全警告而错误使用可能导致事故发生。

▲ 注意

本产品未考虑以下情况：
• 无人照看的幼儿和残疾人对器具的使用
• 幼儿玩耍器具的情况

⊗ 表示【禁止】的内容



禁止使用劣质排插 禁止湿手触摸 禁止易燃物品 禁止儿童操作

- 请勿向产品底部的孔洞插入大头针、铁丝或其他物品，以免触电、受伤。
- 请勿用湿手插、拔插头，以免触电、受伤。
- 电源线插头损伤，请勿使用，以免造成火灾、触电或短路。
- 请勿让儿童单独操作使用，要放在婴幼儿不能接触的地方，以避免触电、烫伤等危险事故发生。
- 使用后，切断电源，请及时将内外污物清理干净，但切勿将产品放入水中或用水清洗，以免破坏产品绝缘性能。
- 请勿改造；除维修技术人员以外，其他人不得进行分解、维修，以免造成火灾、触电、受伤。
- 请勿用以下方式操作，以免造成电源线破损引起火灾、触电：电源线强行折弯、靠近高温、捆绑、承载重物等。
- 薄饼机不要放在不平稳、潮湿或者靠近其它火源、热源的地方，否则会受到损坏或发生事故。
- 产品不能浸入水中清洗。
- 如需进行产品维护或更换零件，请到美的指定的专业维修网点。以免因维修不当或配件选用不当带来使用隐患。
- 器具不能在外接定时器或独立的遥控控制系统方式下运行。
- 如果电源软线损坏，为了避免危险，必须由制造商、其维修部或类似部门的专业人员更换。
- 器具某些表面在使用过程中会变烫，请勿触摸。
- 器具工作期间，某些表面会变烫从而导致温度很高。严禁用手触摸烤盘及产品表面，以免烫伤。

1

安全警示

● 表示【强制】的内容

- 本产品仅限于室内使用。
- 要单独使用额定电流5A以上的带接地线插座，如果与其他电器合用，插座会发生异常而引起火灾等危险。
- 请勿用于除交流电220V以外的电压，以免造成火灾、触电。电源线破损请勿使用。
- 请勿私自拆装检修或带电拆下后盖，产品出现故障，必须送到指定的维修点维修。
- 电源线插头如有灰尘或水迹，请及时清理，以免造成火灾、触电或短路。
- 面糊盆在无面糊或无水状态下不能用加热的烤盘直接接触。

▲ 表示【注意】可能造成轻伤或者财产损失的事项

- 在烹饪过程中，请勿用刀或金属器具在烤盘上切割食品。请勿用金属或粗糙之物刷洗拭擦薄饼机，以免破坏不粘涂层。
 - 产品不能作为商业用途使用，以免影响产品使用寿命。
 - 产品放置时不要太靠近炉具，使用转接排插时请勿使用劣质排插，以免造成火灾、触电、短路。
 - 产品应该定时清洁、清理，与其它产品放置的最佳距离为30厘米以上。
- 表示【温馨提示】的内容
- 使用时因为内部温度变化，零部件收缩膨胀时发出“咔咔”声，属正常现象。
 - 产品首次使用时，会蒸发出少量油烟，属正常现象。
 - 产品正常工作的海拔高度范围为0-2000米。
 - 薄饼机只适用于220V~50Hz的交流电源使用，电压过低或过高时将会影响产品性能。
 - 如需进行产品维修、更换部件，请到美的指定的专业维修网点。
 - 使用过程中只有烤盘才可接触面糊，通电状态下暂不用时请将烤盘面朝上放置。
 - 切勿将电源线置于热的表面上或使其打结。
 - 使用后，请及时拔下电源插头，冷却一段时间后，用纸或软布将烤盘擦拭干净即可，切勿将产品放入水或其他液体中，也不能直接用水冲洗。
 - 以保证得到专业优质的服务，请保管好说明书，不要丢弃。

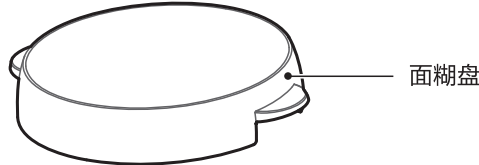
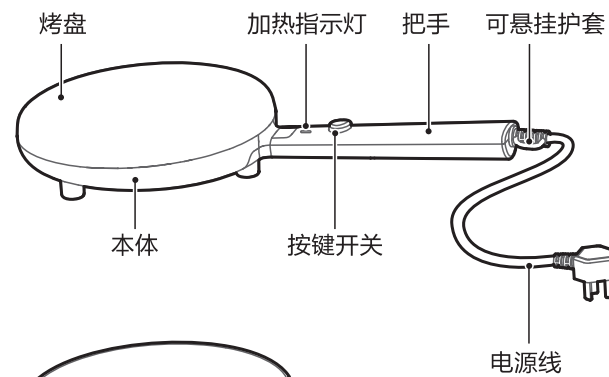
2

产品简介

部件展示

▲ 注意

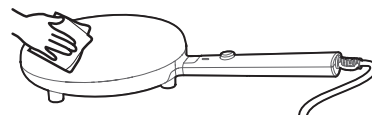
因产品外观各有差异，下图仅供参考，具体以包装箱内实物为准。



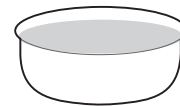
使用说明

快速入门

- 第一次使用时，先用湿布将烤盘表面擦拭干净。



- 制作面糊：先把面粉、鸡蛋混合，慢慢加水搅拌均匀，至面糊的稠度与浓的奶油类似。静置30分钟，效果更好。

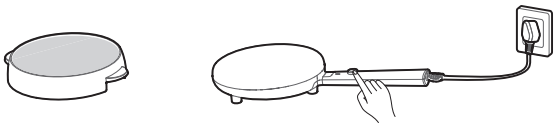


3

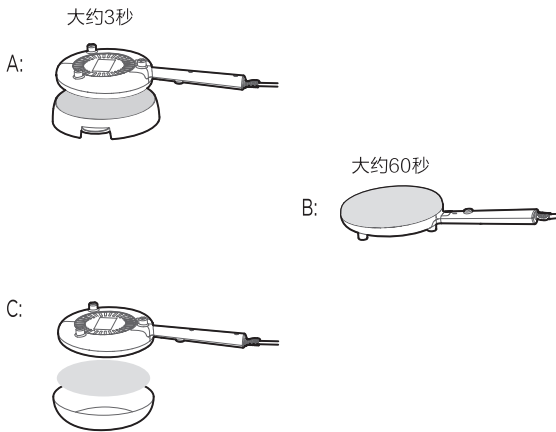
使用说明

快速入门

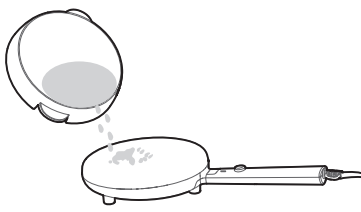
- 将搅拌均匀的面糊倒入专用面糊盆中，接通电源，按下按键开关，加热指示灯亮起，烤盘开始加热，约3分钟后指示灯熄灭，烤盘达到预设温度，即可以开始制作薄饼。



- 将薄饼机烤盘浸入面糊中，3秒钟后拿起，然后缓缓翻转放平，大约60秒后饼表面变色，边缘翘起，薄饼就做好了，再翻转薄饼机，薄饼会自动落下或用筷子辅助落下。



- 依据不同的配料和个人口味，可自己把握烤制时间。
- 当面糊盆中的面糊过少时，可采用下图方法将剩余面糊直接倒在烤盘上加热。



4

使用说明

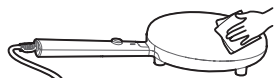
配料参考

香葱薄饼	
配料	重量
鸡蛋	2个
小麦粉	200g
水	260g
五香粉、盐、香葱	适量

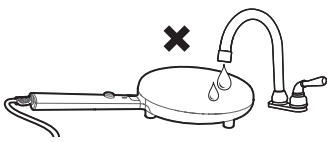
春卷饼皮	
配料	重量
小麦粉	200g
水	360g
盐	适量

清洁保养

- 用完请及时拔下电源插头，冷却一段时间后，用纸或软布将烤盘擦拭干净即可。



- 切勿将产品放入水或其他液体中，也不能直接用水冲洗。



- 不得使用研磨性清洁产品或溶剂进行清洁。
- 收藏前应晾干各部件再放置安全、干燥处。

5

服务指南

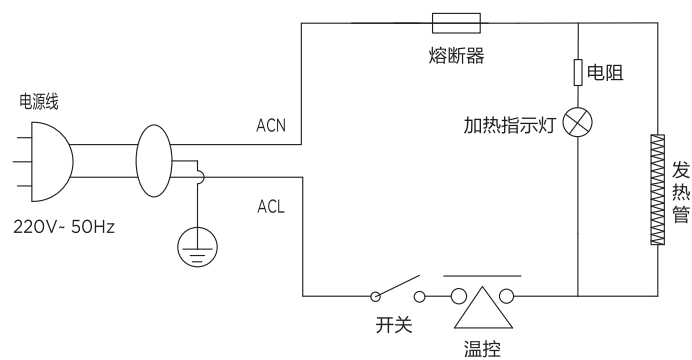
产品参数

型号	额定电压/额定频率	额定功率	规格
MC-JK20Easy101	220V-50Hz	600W	20cm

电路原理图

● 提示

线路如有变更，恕不另行通知。



异常自检

序号	异常现象	产生原因	检查要点及排除
1	工作灯不亮	1. 电源没有接通 2. 内部导线断开 3. 显示灯损坏 4. 电热管烧断 5. 温控器损坏	1检查开关、插头、插座、电源引线是否完好，并且插头和插座要插到位。 2、3、4、5送指定维修部维修
	发热盘加热	开关指示灯损坏	送指定维修部维修
2	工作灯亮	1. 电热管损坏 2. 温控器损坏 3. 内部导线断开	送指定维修部维修
3	工作灯一直不灭	1. 温控器损坏 2. 发热管损坏	送指定维修部维修
4	产品不能自动限温	1. 温控器损坏 2. 温控器导线松动	送指定维修部维修

6

服务指南

环保清单

产品中有毒有害物质或元素名称及含量

部件名称	有毒有害物质或元素					
	铅(Pb)	汞(Hg)	镉(Cd)	六价铬(Cr(VI))	多溴联苯(PBB)	多溴二苯醚(PBDE)
提手	○	○	○	○	○	○
烤盘	○	○	○	○	○	○
加热组件	X	○	○	X	○	○
底盖	○	○	○	X	○	○
电源线组件	X	○	○	○	X	X
面糊盆	○	○	○	○	○	○

本表格依据SJ/T 11364 的规定编制。
○ 表示该有害物质在该部件所有均质材料中的含量均在GB/T 26572规定的限量要求以下。
X 表示该有害物质至少在该部件的某一均质材料中的含量超出GB/T 26572的限量要求。



本产品所含食品用塑料工具
生产许可证编号：粤XK16-204-00125

产品合格证	
检查结论：	合格
检查员号：	检验员A1
检查日期：	见生产批号
广东美的生活电器制造有限公司	

▲ 声明

本资料上所有内容均经过认真核对，如有任何印刷错漏或内容上的误解，可向本公司咨询。
注：产品若有技术改进，会编进新版手册中，恕不另行通知。产品外观、颜色如有改动，以实物为准。

产品执行标准：GB4706.1-2005 GB4706.14-2008 Q/MD 019

7



保修卡

相关信息(用户填写)	
用户姓名	发票号码
购买商店	购买日期
产品型号	产品编号
当地维修网点电话	
维修记录	
维修日期	
故障内容及处理情况	
维修单位	
维修人员签名	

维修电话：400-8899-315

在购买本公司产品时，请立即填写此保修卡
请妥善保管保修卡，消费者不必将其寄回本公司
维修时请携带保修卡及有效发票正本
广东美的生活电器制造有限公司
www.midea.com

服务承诺

产品如有故障，请与本公司的特约维修网点或客户服务中心联系。
本产品实行整机保修一年。(仅适用家庭使用的产品)
保修期的起始日期以产品发票日期为准。
凡属下列情况之一的，不属于保修范围。
1、用户搬运、使用、保管、维护不当而损坏，或人为损坏；
2、经非本公司指定维修部维修，或用户自行拆装、维修；
3、产品附件（如饭勺、汤勺、接浆杯等）、印刷品（如说明书等）和赠品等损坏；
4、使用非我公司产品标配的赠品和配件，造成损坏；
5、发票所载型号与维修产品型号不符或被涂改；
6、非家庭使用（如经营、商用、公司集体）的产品；
7、超出保修期；
8、无有效发票；
9、因不可抗力造成损坏；
不属于保修范围的产品，将提供收费维修服务，本公司客户中心仍热情为您服务。

8

说明书			
尺寸：105*210mm	制作	陈丽琳	货号
颜色：单色印刷	编码	16162000000653	型号
材质：80G双胶纸	版本	A: 20180516	MC-JK20Easy101
装订方式：折页	信息		