



滚筒洗衣机

使用说明书



微信扫一扫，服务立马到

使用前请仔细阅读本说明书，并妥善保管

目录

快速入门

快速入门.....	2
-----------	---

安全警示

安全警示	3
------------	---

使用说明

控制面板介绍	5
程序/功能介绍	5
洗涤剂盒介绍.....	10

服务指南

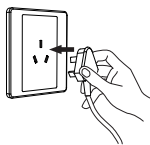
清洁保养.....	11
故障现象及处理方法.....	13
规格及技术参数.....	14
售后服务.....	15
包修卡.....	15

快速入门

注意:1.在您使用本机器前,请确保机器已经按照安装说明正确安装好。

2.首次使用,建议您在没有衣物的情况下完成一次“筒自洁”或其他高温程序洗涤。

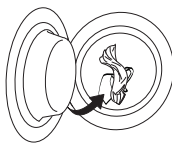
一.洗衣准备



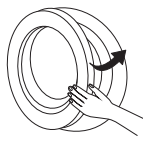
1.插入电源
插头



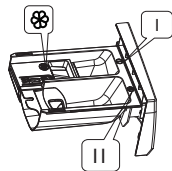
2.打开水龙头



3.放入衣物



4.关闭机门

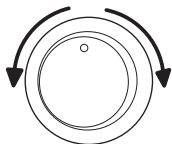


5.放入洗涤剂
(主洗II)

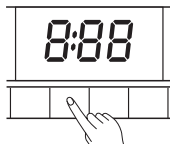
二.开始洗衣



打开电源



选择程序



设置参数/功能



启动

注意:如果选择默认参数,无需操作"设置参数/功能"步骤

三.洗衣结束

当洗衣结束后,洗衣机会有声音提示;带显示屏的机器显示屏黑屏或显示"End"字样。此时可打开机门取出衣物并请关闭水龙头,切断电源。

注意:若使用的是带开关的插座,请直接按下开关关闭电源。

安全警示

使用过程中，请重点关注安全注意事项内容，并运用生活常识谨慎操作。对因使用不当造成的损失，本公司不承担相关责任。

错误操作可能导致的危害或损伤程度，用下列图标进行分类说明。

警告 违反标识事项时有可能造成较严重的人身伤亡。

注意 违反标识事项时有可能造成轻微的人身伤害或物品损害。

对要求遵守的事项，用下列图标进行分类说明。

	该图标提示必须执行的事项。		该图标提示有可能会触电。
	该图标提示禁止操作的事项。		该图标提示有可能会发生火灾。

警告事项

-  请勿自行修理、拆装洗衣机
-  在洗衣过程中，隔热窗可能非常热，让儿童和宠物远离
-  请勿在洗衣机上放燃着的蜡烛、蚊香或电吹风等发热源
-  请勿将干冰、汽油或其它易燃易爆物品存放在洗衣机内
-  严禁在洗衣机上放坐小孩或堆置重物
-  擦拭时，请勿用水直接冲洗
-  宠物和小孩可能爬入本机，每次使用之前，检查本机
-  您的洗衣机仅为宜机洗织物设计，禁止洗涤地毯
-  切勿在一次洗涤中同时加入氯漂白剂、氨水或酸性物质
-  请勿洗涤雨衣、渔衣、等防水类衣物
-  请勿在沼气池附近或含易燃易爆气体环境中使用洗衣机
-  禁止洗涤沾有汽油、酒精等可燃性物质的衣物
-  请勿用湿手插拔电源线插头，以防触电。
-  请勿在潮湿、雨淋环境中使用，避免触电、起火等事故

注意事项

- ❗ 儿童或老弱人士只有在监护人指导或帮助下方可使用本产品
- ❗ 请定期清洁电源线插头，以防接触不良
- ❗ 洗衣结束后，请拔出电源插头，拔出时勿拉扯电源线
- ❗ 洗衣结束后，请务必关闭水龙头
- ❗ 如果电源线损坏，为了避免危险，必须专业人员更换
- ❗ 请使用220V，10A以上的有可靠接地的专用电源插座

洗涤注意事项

- 洗涤前，请先查看衣物标签，洗涤剂的使用说明，合理使用适合机洗的无泡或低泡洗涤剂，正确计算洗涤剂用量将有更好的洗涤效果。



请查看衣物标签，确认是否适合洗衣机洗涤



洗衣时务必将硬币、钥匙等硬物取出



将长带打结，纽扣扣好，拉链拉上并翻转至内侧



易缠绕、易磨损及小件、袜子请放入网袋中洗涤



表面易起球衣物和长绒衣物，请翻转后再洗涤



不同材质的衣物，易于褪色的衣物请分开洗涤

注意：

- 衣物较少时，由于偏心保护，洗衣机可能不进行甩干，可增加部分衣物均匀分布后进行甩干。
- 禁止洗涤沾有汽油、石油、苯、辛纳水、酒精等化学品的衣服。

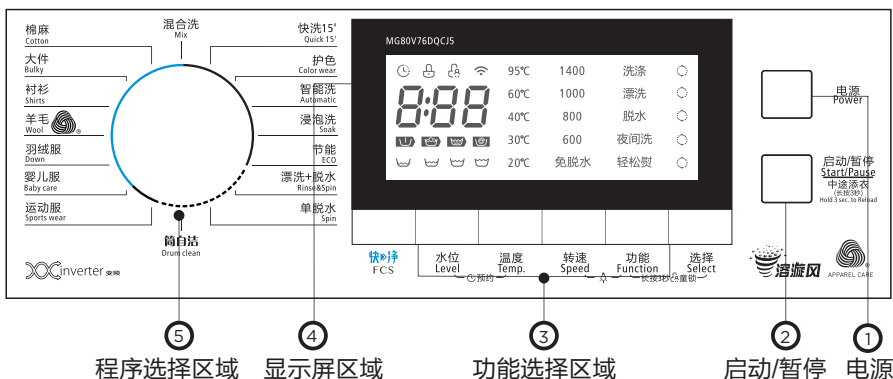
洗涤负载确认

衣物类型 (机器容量)	最大洗涤容量
不褪色棉织物	全载
涤纶/混纺/化纤织物	半载
羊毛织物	2.0kg

衣物类型 (机器容量)	最大洗涤容量 8kg
真丝织物	2.0kg
羽绒织物	2.0kg
快洗	2.0kg

使用说明

控制面板介绍



程序/功能介绍

① 电源
对洗衣机进行开关，按下按键进入待机状态。

② 启动/暂停
启动洗衣程序，如果洗衣机正在运行，按此键会暂停工作。



中途添衣功能

按下[启动/暂停]键3秒，启用中途添衣功能：

1. 等待直到内筒停止旋转；
2. 门锁解锁(门锁图标熄灭才是安全开门状态)；
3. 添加衣物后关好门，按下[启动/暂停]键。



> 添加衣物 >



按下[启动/暂停]键3秒开启中途添衣

启动

- 注意: 1. 洗衣机在运行时温度较高或水位高于筒口的状态下中途添衣功能不响应。
2. 在洗衣机内筒还在旋转时、内筒中有大量水以及内筒中水温较高时，都不是安全状态，不可强行开门。

③ 功能选择区域

温度

温度

用户可以根据需要进行水温选择：
冷水，20℃，30℃，40℃，60℃，
95℃。

转速

转速

用于调节洗衣机脱水时的转速，
连续按该键，可以显示相应的转速。



童锁功能

本功能可以有效防止儿童乱按或不小心的错误操作。具体设定如下：



打开电源 选择程序 启动 同时按下带有童锁“”图标的组合键3秒开启童锁

注意：设定“童锁功能”后，按任何键（除电源开关键外）都不能对洗衣机进行操作。如果想要操作洗衣机，请先将“童锁功能”解除后再进行（在童锁功能启用状态下，同时按下童锁组合键3秒以上，可以解除“童锁功能”）。

水位

水位

本功能可以调节洗涤、漂洗水位

功能

功能

连续按此键可在“洗涤/漂洗/脱水/
轻松熨/夜间洗”等功能间切换。

快净

快净

选择程序后，可按下快净键在已选程序上叠加快净功能，有效缩短洗衣时间，满足洁净要求。

如想取消此功能，可再次按下快净功能键即可（快净灯灭）。



预约功能

预约程序启动后，显示预约时间，预约时间到达后，程序开始运行显示洗涤剩余时间。



打开电源



选择程序



启动

同时按下带有预约
字样或 "🕒" 图标的
组合键设置预约



筒灯功能

方便夜间取放衣物

电源键开启状态下，筒灯自动启动，程序选择后，按下[启动/暂停]键运行，筒灯自动熄灭。如需在洗衣过程中开启筒灯，请按如下步骤操作：



同时按下带有筒灯组合键开启筒灯



其他特色功能

* 断电记忆功能

当洗衣机在洗涤过程中出现停电情况，在来电后，洗衣机将继续运行至结束。在断电期间，请勿强行打开机门。

* 轻松熨功能

轻松熨主要是针对需要洗衣后有平整度的衣物进行设计的功能。选择此功能，洗衣机将在脱水后对衣物进行的抖散，减少褶皱，让衣物在晾干后更平整。

* 夜间洗功能

选用该功能后，按键音消失，程序转停和脱水转速将被限制以降低洗涤声音，以便更好地保证家人夜间的休息。

④



显示屏区域
显示洗衣机运行状态。

预约

门锁

童锁

筒灯

进度显示

洗涤

漂洗

脱水

时间/转速显示

1:30 程序运行时间

2H 预约时间

1000 转速

E 30 洗衣机故障（详情参见维护保养）

End 洗衣结束

水位

L1 1档

L2 2档

L3 3档

注：灯灭时表示自动水位

⑤



程序选择区域

名称

介绍

棉麻

洗涤日常耐洗衣物。

混合洗

洗涤日常耐洗且不会褪色衣物。

羊毛

洗涤标记有“可机器洗涤”的羊毛织物。

羽绒服

专门用来洗涤羽绒服。

大件

洗涤厚重的衣物,例如:外套,毛巾等。

快洗15'

15分钟完成洗衣,仅适合洗涤少量和轻微污渍的衣服。

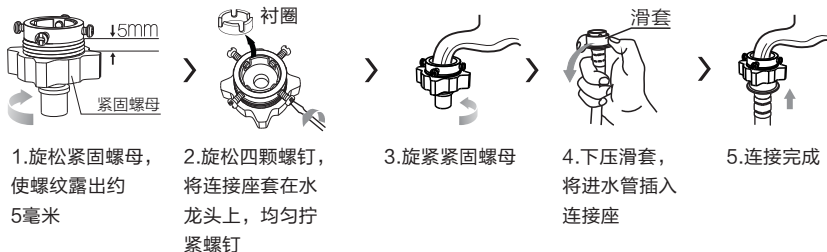
节能	在节能的状态下进行洗涤。
单脱水	单独的脱水程序。脱水之前，肥皂水或漂洗水先排出。
漂洗+脱水	单独的漂洗+脱水程序。
筒自洁	采用95℃高温清洗内外筒,使洗衣更健康。
运动服	针对洗涤户外运动类衣物上汗渍和脏污。
衬衫	有效保护您的衬衫,避免脱水过多产生褶皱。
护色	洗涤颜色鲜艳的衣物,使艳丽颜色得到更好的保护。
智能洗	根据衣物重量智能调节洗涤时间,更有效的节能,省时洗涤。
浸泡洗	在洗衣前先将衣物浸泡一段时间,然后再进行洗涤。
婴儿服	洗涤婴儿类的衣物,使衣物更洁净。



APPAREL CARE

本洗衣机羊毛洗程序已获得国际羊毛局 (The Woolmark Company) 授权。
根据衣物标签上的洗护说明以及本洗衣机羊毛洗程序说明,可以对可机洗羊毛产品进行洗涤。
洗衣机授权编号:M1605:MG80V76DQCJ5

进水管与水龙头的连接



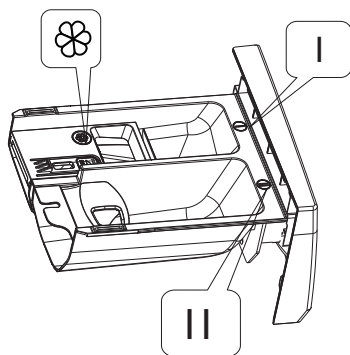
洗涤剂盒介绍

请用户根据需要将洗涤剂和柔顺剂由对应注入口倒入。

I 预洗洗涤剂注入口

II 主洗洗涤剂注入口

⊗ 柔顺剂注入口



注意:1.洗衣粉、各洗涤剂的详细使用方法与使用量,请参考各品牌的使用说明。

2.对于结块及粘稠的洗涤剂或添加剂,在倒入洗涤剂盒之前,建议用少量水稀释。

3.洗涤剂、柔顺剂需要按照指示投放,柔顺剂最高液面不要超过分配器盒的MAX标识。

服务指南

清洁保养

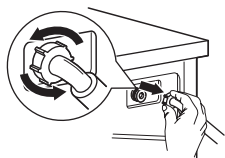
注意:1.在您开始保养工作前,请务必拔下电源线插头或切断电源,关闭水龙头。
2.禁止使用具有挥发性质的清洗剂进行清洗洗衣机,诸如酒精、汽油等。

洗衣机外壳及内筒的清洁和保养

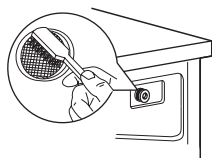
可用稀释过的中性非研磨类洗涤剂清洁洗衣机外壳和内筒。
注意:不能用尖利物品撞击洗衣机外壳,切勿使用钢丝绒清洁内筒。

清洗进水阀

如打开水龙头后不进水或进水不足,请清洗进水阀处的滤网。



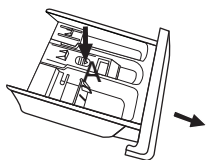
1.拧下洗衣机处进水管



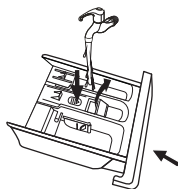
2.用毛刷清洗进水阀处过滤网

注意:如果毛刷刷不干净,也可以拔出过滤网单独清洗,清洗完成后装回原位置;重新连接后,打开水龙头,检查确保不漏水。

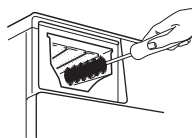
清洗洗涤剂盒和凹槽



1.按下洗涤剂盒A处箭头处
拉出抽屉



2.用水清洁所有凹槽



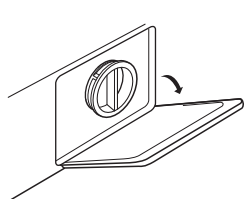
3.清洗洗涤剂盒内腔

结冰及防冻处理

本机使用环境为(0-40)℃,若在0℃以下环境中使用,可能会损坏进水阀和排水系统。如果本机存放在0℃或以下的环境中,使用时则必须将其移动至室温环境中,确保进水管,排水管等部件没有结冰后方可使用。

清洗过滤器

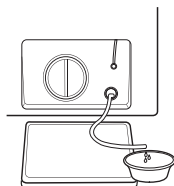
排水阀过滤器能过滤洗涤物中线绳和小杂物，定期清洁过滤器以确保洗衣机正常运转。



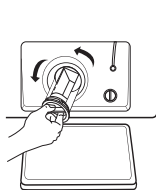
1. 拔掉电源插头，打开过滤器门



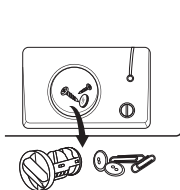
2. 向左或向右旋转90°
拉出紧急排水管, 按下紧急排水导管盖



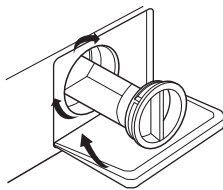
3. 待水流尽后, 将紧急排水管复位



4. 向左旋转取下阀盖



5. 取出杂物



6. 排除杂物后复位

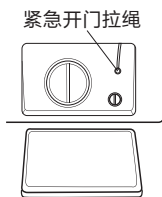
注意: 1. 装回阀盖和紧急排水管时，一定要安装到位，阀盖筋需对准孔筋插入，否则可能会出现漏水。

2. 部分机型无紧急排水口，无需进行第2、3步操作，直接旋转下阀盖使水流入盆中。

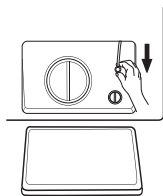
3. 部分机型无过滤器门，请使用一字起或硬币打开服务板，再按照后续步骤机型清洗。

紧急开门

遇到停电等情况不能正常开门，而又需要开门的情况下，请拉下紧急开门拉绳，开门后请把紧急开门拉绳复原。



1. 打开过滤器门



2. 拉下紧急开门拉绳

注意: 1. 机器在正常洗涤中禁止使用紧急开关拉绳，如紧急需使用时，建议等水冷后再打开，避免因筒内残留水过多，高温状态流出可能造成烫伤危险。

2. 如果打开过滤器门无紧急拉绳，请联系客服。

故障现象及处理方法

洗衣机如不能正常运行，且数码管指示出现异常或报警时，请进行下列检查并修正。机器出厂时需做性能测试，如筒内有部分残留水属正常现象。

故障症状	故障原因	解决方法
洗衣机无法启动	门未合上	检查机门是否关好 检查衣服是否被门压住
机门打不开	机器的安全保护设计正在工作	关闭电源，重新开机(等待机器安全后)
漏水	进水管或排水管连接不牢	检查并紧接水管 清理排水管
料盒中有残留洗衣粉	洗衣粉受潮、结块	清洁、擦干料盒
洗涤效果不佳	衣物太脏 洗涤剂量不足	选择一个合适程序 正确选择洗涤剂或专用机洗 低泡沫洗衣粉
指示灯或显示屏不亮	断电 电路板、线束故障	检查是否停电，以及电源插头是否正确使用
出现异常音振动大		检查运输螺栓是否已拆下 检查机器是否安装在坚固的水平面上

故障显示及处理方法

故障显示	故障原因	解决方法
E30	门未合上	检查机门是否关好 检查衣服是否被门压住
E10	进水超时	检查水龙头是否打开 检查水压是否过低 检查进水管是否被扭曲 进水阀的过滤网是否被堵塞
E21	排水超时	检查排水管是否被堵塞
E12	洗衣机溢水	关机后重新开机启动
EXX	其它	用户再次尝试使用，如再次出现相同的错误显示，请向当地维修站报修

规格及技术参数

通用参数

额定电源	220V~ / 50Hz	能效等级	1级
额定电流	10A	使用水压	0.02MPa-1MPa
排水方式	上排水		

备注:

对应机型详细参数请查阅电子说明书内容。

其他参数

整机型号	额定容量 (kg)	额定功率 (W)	洗涤/脱水噪音 (声功率级dB (A))	外形尺寸 (宽×厚×高)mm	安装尺寸 (宽×厚×高)mm	机器净重 (kg)
MG80V76DQCJ5	8.0	1800	46/68	595x470x850	595x540x850	68

备注:

此机型性能参数为“节能”，温度调节至40度，转速调节至1000转；噪音程序为“节能”，温度调节至60度，转速调节至最高转速，其它参数为系统默认，不调节；

快速入门

安全警示

使用说明

服务指南

售后服务

- 本产品三包按照国家三包规定执行。
- 免费服务范围：一般家庭使用的滚筒洗衣机，用户凭发票及包修凭证享有整机免费包修三年的服务。非家庭使用的洗衣机（如：洗衣房、洗浴中心、学校、部队、医院、公寓、酒店、招待所、企业等团体使用或营利用途），用户凭发票及包修凭证享有整机免费包修三个月，主要零部件（如：电机、电脑板、排水泵（阀）、滤波器、温控器、进水阀、水位传感器、门锁、加热管）免费包修1年的服务。
- 对下列情况我们实行有偿服务：用户因使用、维护、保管不当而造成损坏的；因异常电压、火灾等外部原因损坏的；自行或非承担三包修理者拆动造成损坏的；超过“三包”有效期的；涂改发票或无购机发票和包修凭证的；包修凭证的产品型号和制造编码与所修理产品不符或涂改的；等外品销售的洗衣机（以正规销售渠道的发票为准）除不洗涤、不脱水或漏电故障外，不予包修；因不可抗力造成损坏的。
- 如需相关咨询和服务，请拨打全国服务热线：400-8899-315，我们将竭诚为您服务。

包修卡

型号：

机器编号：

用户姓名		地址			
购机商店		发票号		购买日期	
检修日期	检修记录	更换零部件	维修人员	客户确认	

TEL 400-8899-315

生产者：合肥美的洗衣机有限公司
生产者地址：合肥市高新区玉兰大道88号
网址：www.midea.com
版本号：V1.0

合格证

检验员 合格

检验日期 见条形码