

A

A

B

B

技术要求:

- 1、印刷颜色为四色印刷;
- 2、规格为A5(145mm\*210mm), 骑马装订, 32P;
- 3、放在包装塑料袋内。

C

C

D

D

						用户手册F3 (MIDEA)(集团新标准)		6720601732
								80克双胶纸
标记	处数	分区	更改文件号	签名	日期	阶段标记	比例	佛山市顺德区美的 洗涤电器制造有限公司
设计			会签		REV. B		1:1	
认证			审批		数量			
校对			日期		共 1 张	第 1 张		



# 洗碗机

使用安装说明书



微信扫一扫，美的服务到

使用前请仔细阅读本说明书，并妥善保管

# 目录

尊敬的用户：

“美的生活，从厨房开始”，感谢您选购美的厨房电器产品！美的厨房电器担负着为人类提供美好厨房生活的社会使命，致力于成为全球最优秀的厨房生活解决方案供应商。我们秉承“质量第一、用户至上”的宗旨竭诚为您服务，如果您有什么建议或者意见请及时与我们联系（美的客服电话：400-8899-315），我们将根据您的需要及时为您服务。

警告：安装使用前请仔细阅读本说明书，严格按本说明书指示正确安装、使用，避免因不当的安装、使用而造成事故。

注意：由于本公司产品外观结构不断改进，您所购买的产品可能与本说明书图示外观结构有所不同，请以实物为准。

安全警示 禁止 强制 注意 03

产品简介 部件名称 05  
附件清单 06

使用说明 使用贴士 07  
软水器 08  
餐具摆放 10  
操作指引 14  
洗涤程序介绍 15  
加入餐具 16

清洁保养 过滤器清洁 17  
喷臂清洁 17  
机身清洁 17

安装说明 安装注意事项 18  
安装信息 18  
安装步骤 19

服务指南 故障处理 24  
产品参数 25  
中国RoHS 26  
食品接触材料 27  
信息 27  
维修服务规定 28  
售后服务 29  
安装服务卡  
保修卡

# 安全警示

## ⚠ 注意

- 为了避免给使用者带来伤害和财产损失，产品机身及使用说明书记载着正确、安全的使用方法等重要文本内容。
- 图标、图释符号目的是帮助用户理解，可能与实物有差异。使用前请仔细阅读相关标识标注，并严格遵守。
- 说明书请妥善保管，以备日后参考使用。

## ⊘ 表示【禁止】的内容

- **雷雨天气及湿手请勿使用洗碗机**  
如遇雷雨天气，需断开电源，避免雷击导致洗碗机受损。请不要用湿手触碰电源线，以免触电。
- **请小朋友远离洗碗机**  
为了确保小朋友的安全，请小朋友在远离洗碗机的地方玩耍。
- **请小朋友远离洗碗粉，专用盐**  
洗碗粉有很强的碱性，请放在小朋友接触不到的地方。如不慎接触到皮肤及眼睛，请尽快用清水洗净。
- **门不应一直处于打开状态**  
门不应一直处于打开状态，因为这可能会导致门体下落砸手或者其它东西的风险。

## ! 表示【强制】的内容

- **请使用原装电源线**  
擅自更换电源线，或将电源线中途驳接或与其他电器并联使用，超负荷使用均有可能导致触电或引起火灾。
- **请连接地线**  
因为地线极低电阻特性，在出现洗碗机故障或损坏时，地线能有效地将电流分流，有效保护使用者，避免受到触电伤害。
- **合理使用电源线**  
请合理使用电源线，过度弯曲和挤压电源线可能导致电源线破损，引起触电或火灾。  
如果电源软线损坏，为了避免危险，必须由制造商、其维修部或类似部门的专业人员更换。
- **合理安置供电的电源插座位置**  
给洗碗机供电的电源插座不应该安装在橱柜等用户不容易触及的地方，以使用户断开电源。

- **使用专用洗碗粉，专用盐**  
不要使用洗洁精或食用盐代替。若使用不当导致生锈，将不在保修范围。
- **使用新的软管组件**  
洗碗机应使用新的软管组件连接到水源，旧的软管组件不应重复使用。
- **合适的进水压力**  
洗碗机的进水压力为0.04 MPa~1.00 MPa。

### 表示【注意】的内容

- **先暂停，后开门**  
洗碗机运行时，若需中途开门，请先按“启动/暂停”键，然后慢慢开门，以防过热蒸汽和水溅出。
- **异常现象需切断电源**  
出现异常现象（如烧焦的气味）时，请停止运行并切断电源。
- **小心尖锐用具**  
刀和其它锋利的用具必须装在篮子里，并且尖端朝下或水平放置。
- **关闭电源及水龙头须知**  
在维修，清洁机器或长期不使用时必须拔掉电源插头，关掉水龙头。

### 注意

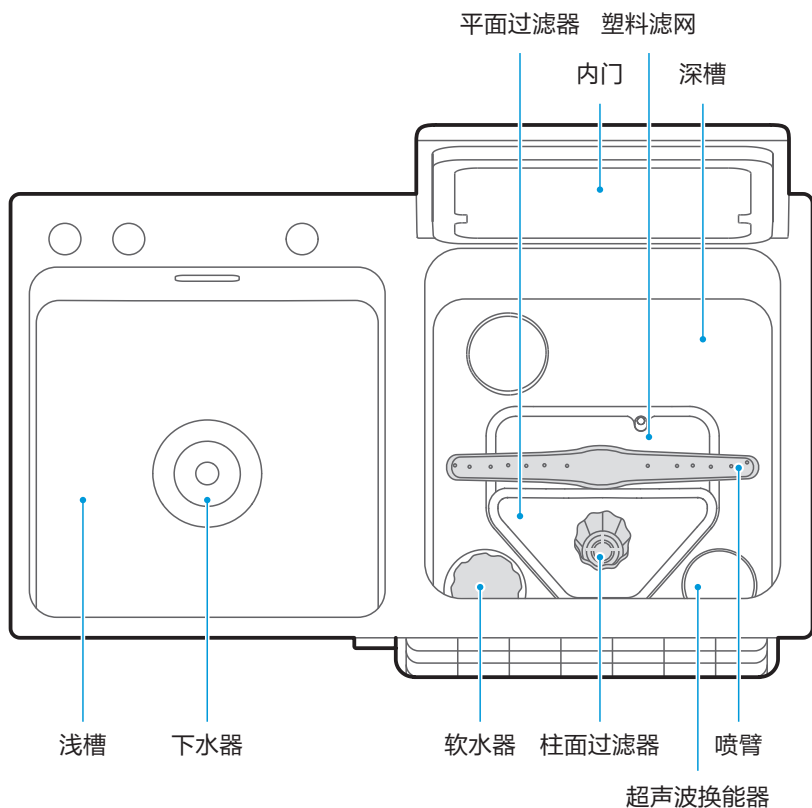
- 洗果蔬时，请勿将营养成分冲突的果蔬放置在一起，以免造成果蔬营养成分流失。
- 请勿将肉类放置于洗涤槽体内进行洗涤。
- 请勿将带大量泥沙的清洗物放置产品中，可能会导致产品无法正常工作。
- 水蒸蛋等手工都难以清洗的污渍，使用本洗碗机清洗可能达不到预计的清洗效果。
- 产品在使用期间会发热，注意避免接触产品的发热元器件及周边位置。
- 产品运行时，请勿将水倒入洗涤槽中，可能会导致产品无法正常工作。
- 安装产品的台面要有足够的支撑强度和高度，整机必须牢固的安装在台面上。
- 整机远离热源、煤气和酒精等易燃。
- 请勿将重物放置在产品的玻璃上。
- 请勿用粗糙洗涤剂或锋利的金属刮刀清洁玻璃，他们会擦伤玻璃表面，从而导致玻璃破碎。
- 每台洗碗机出厂前都已通过进水测试，打开包装如果发现有水残留属正常现象，请放心使用。

# 产品简介

## 部件名称

### ⚠ 注意

- 使用产品前请先了解以下内容，以便您快速掌握产品使用。
- 由于我们的产品在不断的升级，如实物与下图存在差异，请以实物为准。



## 附件清单



注意

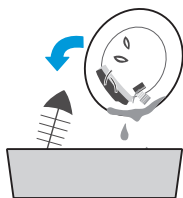
由于我们的产品在不断的升级，如实物与下图存在差异，请以实物为准。

 溢流排柄 1	 溢流密封圈 1	 溢流固定座 1	 溢流面盖 1
 紧固螺钉1/2 2	 盖子 1	 篮子 1	 杯体 1
 杯体密封圈 2	 杯体固定座 1	 密封圈1/2/3/4 5	 转接管 1
 T型管 1	 T型管盖子 1	 螺钉 2	 U型防臭弯管 1
 排水管 1	 L型排水管 1	 直排水管 2	 进水管 1
 卡箍 10	 海绵条 2	 装饰盖 2	 盐斗 1

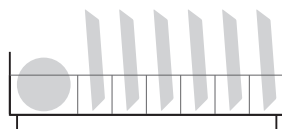
# 使用说明

## 使用贴士

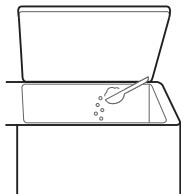
### 1 清除餐具上残留食物



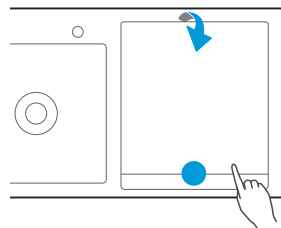
### 2 将餐具正确放入碗篮



### 3 添加洗碗机专用洗碗粉



### 4 选择合适的洗涤程序并开始洗涤





关闭门体后请轻压上图圆点位置，确保门体闭合到位。



## 软水器

### ⚠ 注意

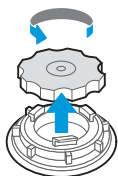
- 添加完专用盐后，机器的显示屏缺盐指示图标  6天内熄灭都为正常现象。
- 当需要加盐时，显示屏缺盐指示图标  会点亮，请及时添加洗碗机专用盐。

### 软水器的作用

软水器可软化水质，减少水垢产生，对提高洗净有一定作用，若您所在地区的自来水水质较硬，建议您给洗碗机软水器中加专用盐。软水器里有专用盐才具有软化能力。若当地的自来水水质较软，您可以不加专用盐，不影响洗碗机的正常使用。

### 添加专用盐的步骤

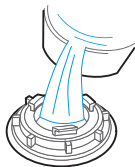
1 逆时针旋转，打开软水器盖



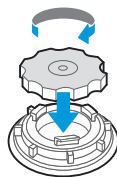
2 插入盐斗，加入1000 g洗碗机专用盐，最好每次加满所需的容量，一次添加可多次使用



3 加盐后，向软水器中加满水，不要溢出



4 顺时针旋转拧紧软水器盖，防止漏盐，漏盐会腐蚀水槽



5 添加盐过程中，若有盐洒在水槽，必须运行程序冲洗一次。否则可能腐蚀水槽、过滤网、电机等，造成洗碗机损坏



## 软水器档位设置



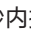
如果您不知水的硬度值，请向当地自来水公司咨询，表格为几个主要城市的自来水硬度，仅供参考。



城市	北京	沈阳	上海	南京	广州
水硬度(ppm)	250-260	270-280	150-160	130-140	90-100
推荐档位	H3	H3	H2	H2	H2

建议根据下表进行调节

水硬度(ppm)	硬度档位显示	水硬度(ppm)	硬度档位显示
0-90	H1	301-400	H4
91-200	H2	401-600	H5
201-300	H3	600以上	H6

## 档位设置流程

按开/关键  开机，60秒内按启动/暂停键  5秒以上则进入设置模式，缺专用盐图标  闪烁表示进入该模式。显示屏显示档位信息，出厂默认为H3。

按启动/暂停键  可改变档位，每次按键，档位按“H1→H2→H3→H4→H5→H6→H1”循环变化。在设置模式下，5秒内没有改变档位操作，则设置成功，退出该设置模式，进入待机状态，所设置的档位被程序记忆；或按开/关键  关机，则设置成功，所设置的档位被程序记忆。



## 餐具摆放

家庭中常用餐具均可在洗碗机中洗涤，但洗碗机的洗涤环境（温度，洗碗粉等）对不同材质的餐具具有不同影响，建议仔细参考下图提示。

### 建议使用的餐具



陶瓷餐具



玻璃餐具



不锈钢餐具

### 不建议使用的餐具



#### 口小类

不易喷淋进内部、对洗涤效果有影响的物品。



#### 木制品

高温状态下易变形、开裂、褪色等物品，例如：竹、木制的餐具或砧板。



#### 塑料制品

高温状态下易变形、开裂等物品，例如：塑料餐具等。



#### 海绵、纺织品

请勿放入容易使洗涤剂飞溅的轻质物品及洗碗布等。如附着在加热罩上可能导致烟雾，烧焦，异味产生。



#### 贵金属制品

经多次洗涤后光洁度可能会降低的餐具，例如：金、银、铜等贵金属餐具。



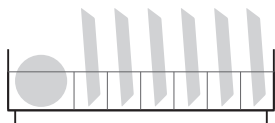
#### 铁制品、铝制品、特氟龙涂层的不粘锅

洗涤后容易生锈或发生化学反应。

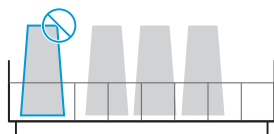
## 装载碗篮注意事项

为了达到良好的洗涤效果，请遵循下面的使用方法

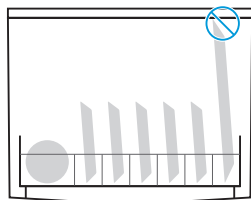
把碗碟摆放整齐，会洗的更干净



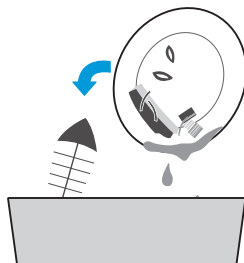
不要把高、深的杯子放在碗篮的角落



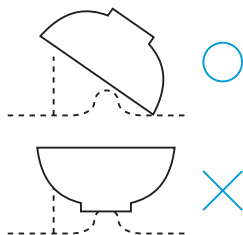
若餐具超过最大限定高度235 mm，机器会无法正常关门和启动



放入洗碗机前，请把大残渣清理掉



放入的餐具不能口朝上放置，以免影响清洁效果，应尽量让污浊面朝向喷臂出水口



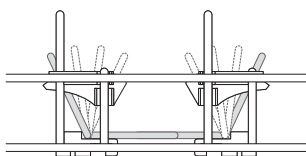
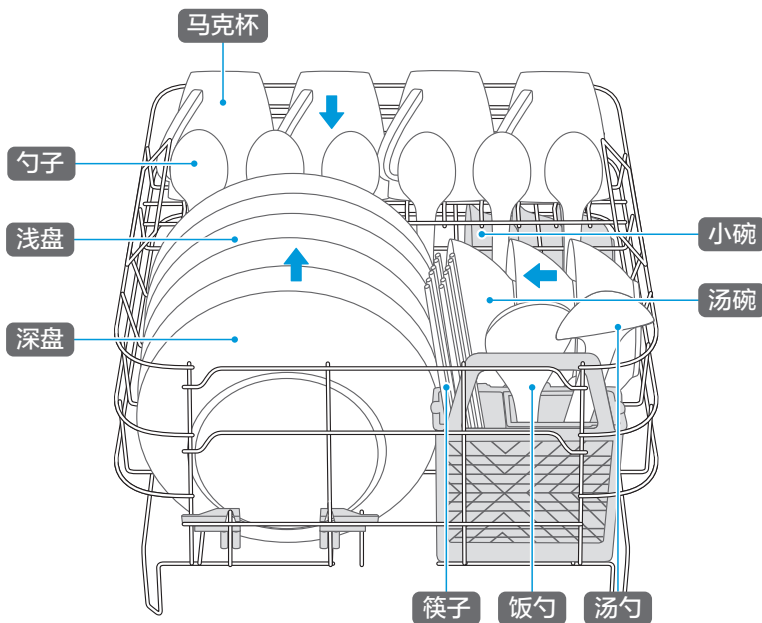
## 碗篮装载示意图

将污渍面按  朝向摆放

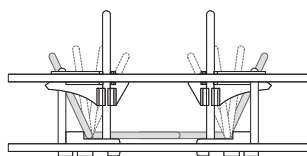
### 注意

- 所有餐具建议倾斜摆放，能提高清洗面积和洗涤质量。如果摆放方向错误，清洁效果可能不理想。
- 餐具最大限高为235 mm，请适当放置相应大小碗具或器皿，否则机器无法正常关门和启动。
- 放入的餐具不得从碗篮底伸出，以免挡住喷臂。
- 刀和其它锋利的用具必须装在篮子里，并且尖端朝下或水平放置。

## 碗篮摆放



碗篮正面活动排

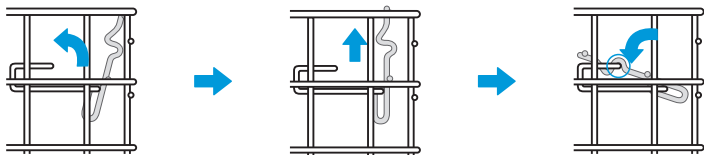


碗篮侧面活动排

碗篮具有4个可调活动排，在摆放餐具时可以调节活动排的角度，使达到最佳洗涤效果。

## 杯托的使用

当需要使用杯托时，可以按以下步骤摆放杯托架。在摆放高的物件时可以反步骤收起。



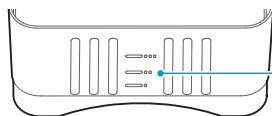
1 逆时针转动杯托架到垂直方向

2 向上提升杯托架

3 逆时针转动杯托架并使其固定

## 果蔬篮

清洗果蔬时，请使用果蔬篮替换碗篮进行洗涤。



高中低水位刻度  
(根据实际情况选择水位)

## 操作指引








 超快洗     强力洗    ECO 节能洗

### 以操作“节能洗”为例

- 1 长按开/关键  3秒开启洗碗机，进入待机状态。
- 2 按节能洗键，节能洗图标 ECO 点亮。
- 3 按启动/暂停键 ，显示屏“:”闪烁，程序开始运行。

 果蔬洗       

### 以操作“果蔬洗”中强度、高水位为例



- 1 长按开/关键  3秒开启洗碗机，进入待机状态。
- 2 按果蔬洗键，果蔬洗图标  点亮；然后按强度键，选择点亮中强度图标 ，最后按水位键，选择点亮高水位图标 。
- 3 按启动/暂停键 ，显示屏“:”闪烁，程序开始运行。

 亮时，表示需要添加专用盐，详见说明书软水器部分

### 强排水功能


- 待机状态下，同时长按超快洗键和节能洗键3秒，可以把水槽里面的水一次排完。

### 童锁功能

- 童锁能避免儿童因好奇误操作而导致的危险。
- 待机状态下，同时长按节能洗键和果蔬洗键2秒，进行童锁或解锁操作。  
显示屏  图标常亮，开启童锁功能，不可进行按键操作。  
显示屏  图标熄灭，解除童锁功能，可进行按键操作。

## 洗涤程序介绍

程序适用于GB/T20290标准测试

程序	超快洗 	强力洗 	节能洗 ECO
程序描述	适合轻污餐具 短时间洗涤	适合重油污 餐具洗涤	更充分的浸泡 省水省电
洗碗粉/ 洗碗块	18 g / 1块	18 g / 1块	18 g / 1块
洗涤时间 (分钟)	29	82	115
能耗 (千瓦时)	0.55	0.77	0.62
水耗 (升)	6.5	8.5	6.5

备注：

- 1 蒸煮、粘固在餐盘表面的请使用长时序；
- 2 表中提供的时间、能耗、水耗数值仅供参考，实际使用中因环境温度、自来水温、压力和餐具等不同会有差异。

洗涤果蔬的 应用场景	轻柔	运行 时间 (分钟)	中度	运行 时间 (分钟)	强度	运行 时间 (分钟)
低水量	草莓/蓝莓/ 樱桃	16	葡萄/小龙虾/ 小番茄	17	马蹄/田螺	18
中水量		19	番茄	20	土豆/苹果/梨	22
高水量		22	叶菜	23	西兰花/莲藕	24

备注：

- 1 系统默认中强度中水位洗涤，表格中的果蔬选择的强度和水位仅供参考，请按实际情况进行选择；
- 2 表中提供的时间、能耗、水耗数值仅供参考，实际使用中因环境温度、自来水温、压力和餐具等不同会有差异。



## 加入餐具

在机器洗涤前, 您都可以再装入餐具。

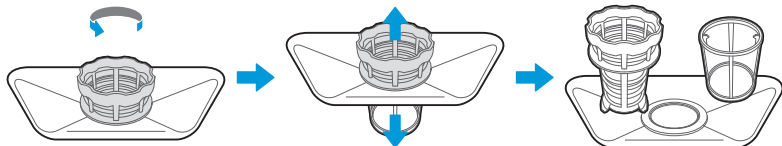
首先按启动/暂停键洗碗机停止运行。然后打开洗碗机门, 并装入漏装餐具。最后关上洗碗机门, 按启动/暂停键, 洗碗机将在10秒后开始运行。



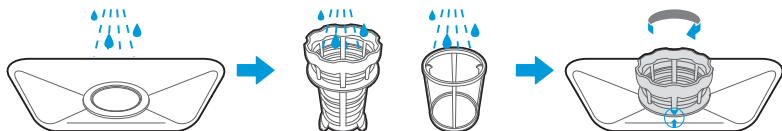
# 清洁保养

## 过滤器清洁

请按箭头指示方向转动过滤圆筒，待过滤圆筒松动后，向上取出过滤装置。把过滤系统拆分三部分。

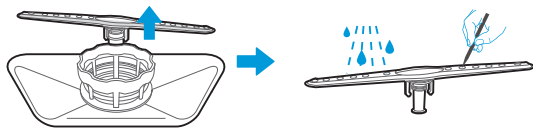


用流动水冲洗，也可以用软毛刷清洗。不可以用铁刷，会损坏过滤网。清洁干净后，请装回机子，注意旋紧。（过滤圆筒与过滤网上的小三角要对上）



## 喷臂清洁

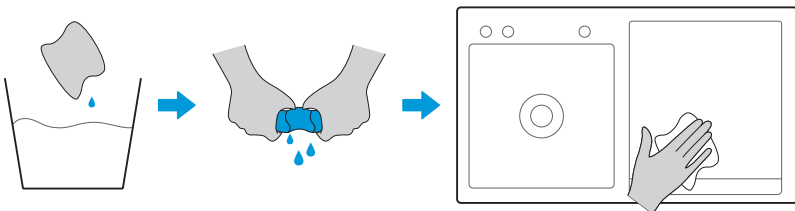
取出碗篮后，将喷臂向上拉出。若喷水孔有堵塞，请用尖物清理，边通孔边用水冲刷。清理干净后按照卸下相反方向装回原位。



## 机身清洁

请在关闭电源的状态下清洁

常擦拭能保持洗碗机外观的持久清洁、美观。



# 安装说明

## 注意

每台洗碗机生产时均会经过水检，确保产品合格。您第一次打开洗碗机时里面可能会有水滴，请放心，这不影响产品性能。

## 安装注意事项

- 必须由专业人员安装或移装,禁止擅自拆解、改装、修理。
- 应使用新的软管组件连接到水源。
- 擅自安装可能导致电击、火灾、漏水。如不安装带保护装置的空气开关、漏电保护开关或安装不正确，可能导致触电。
- 请您检查放置机器位置电源线路，保险丝，插座、开关的安装是否符合国家供电标准和满足所购买机器要求，有无良好的接地安全保护，水源、排水装置是否满足放置与使用要求。
- 检查使用现场的电压是否符合要求，机器在额定电压220 V才能正常安全运行。
- 检查排水管管的长度是否满足使用要求。
- 使用时所需材料，放置机器的平台或其它附件是否准备妥当，如需要特殊的附件可向售后商协商定做。

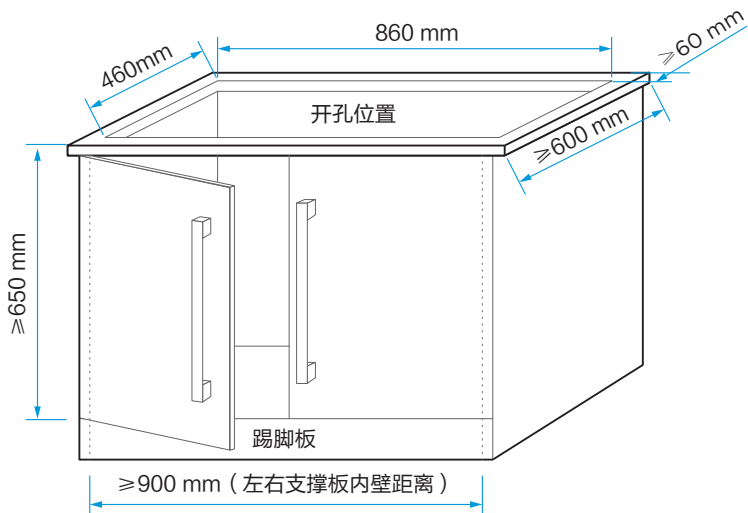
## 安装信息

### 注意

嵌入式安装，周围不得有易燃易爆源。如果经过煤气管道，橡胶管不能安装，铁管可以。

图例表示选择洗碗机安装位置的橱柜所需尺寸示意（具体请参考安装指引）。

- 台面宽度建议600 mm以上，内空（悬梁距离）必须 $\geq 480$  mm，台面厚度 $\geq 20$  mm，并检查是否损坏、开裂；
- 洗碗机的安装位置附近最好有进水口位和排水口位；
- 橱柜内需预留品字电源线插座，220 V~ 10 A；
- 必须确保安装后洗碗机的门能顺利打开，台面上方至少有550 mm的开门空间；
- 请勿将产品装在可能受潮或者容易被水淋湿的地方；
- 本产品是嵌入在橱柜内的，橱柜材料必须耐高温耐湿。

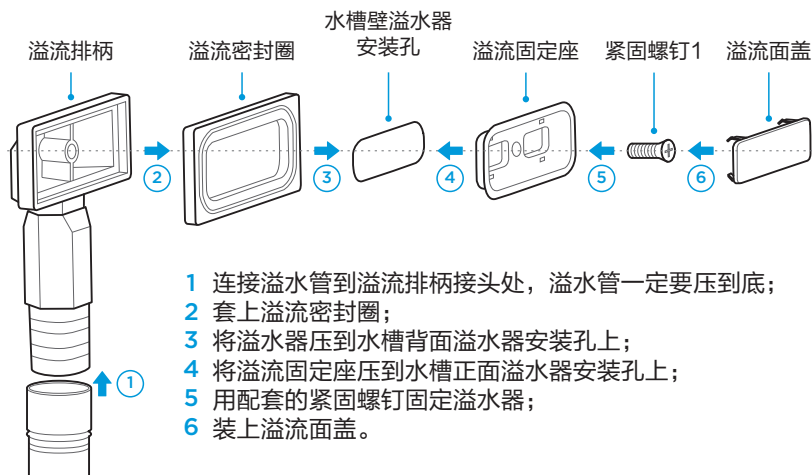


## 安装步骤

### ⚠ 注意

- 卡卡箍的时候，卡箍离管头3-5 mm，两个卡耳间距不大于2 mm。
- 进水管的弯头水平且与进水方向一致。
- 机器安装完毕并试运行确保没有问题后，需要在水槽边框与橱柜台面打上玻璃胶。打胶后要用手均匀填充水槽与台面间的间隙，防止水从缝隙中留到底部去。打完胶后一定要检查，避免有断胶、漏胶现象，可根据现场实际情况多打一圈胶。
- 为确保洗碗机的洗涤性能，排水管的长度尽量不要超过5 m。
- 水龙头或三通位置应该在距离左边橱柜支撑板350 mm的区域内。电源插座可以安装在深槽的左右两侧，不能被遮挡、不能在水龙头或三通的下面。电源插座在水槽右侧时可能需要将右侧支撑板打孔使电源插头能通过支撑板，最好布置2-3个插座。

## 1 安装浅槽溢水器



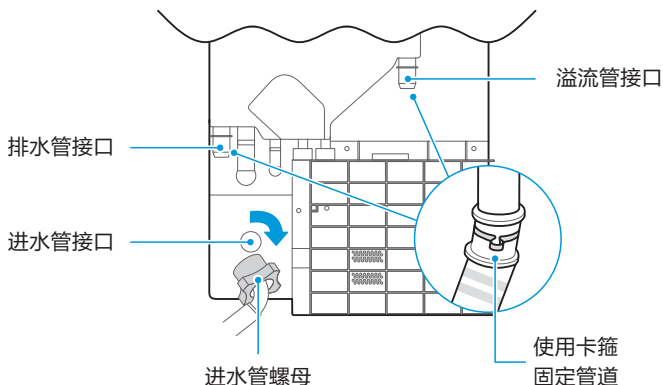
## 2 连接排水管/溢流管/进水管到洗碗机

连接排水管/溢流管：

- 1 把卡箍先装到排水管/溢流管内；
- 2 再将排水管/溢流管卡到接口处；
- 3 用卡箍钳卡紧卡箍。

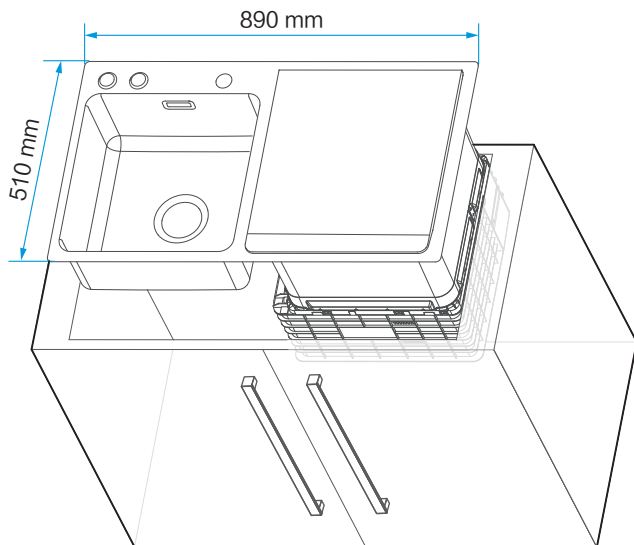
连接进水管：

按箭头方向旋紧进水管螺母到机器侧面的进水管接口。



### 3 固定水槽洗碗机

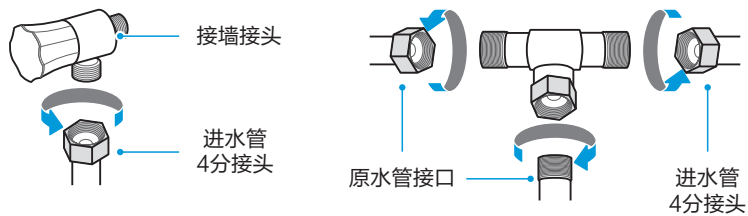
把水槽搁在台面上，注意整理好水管、电源线等。



### 4 连接进水管到水源

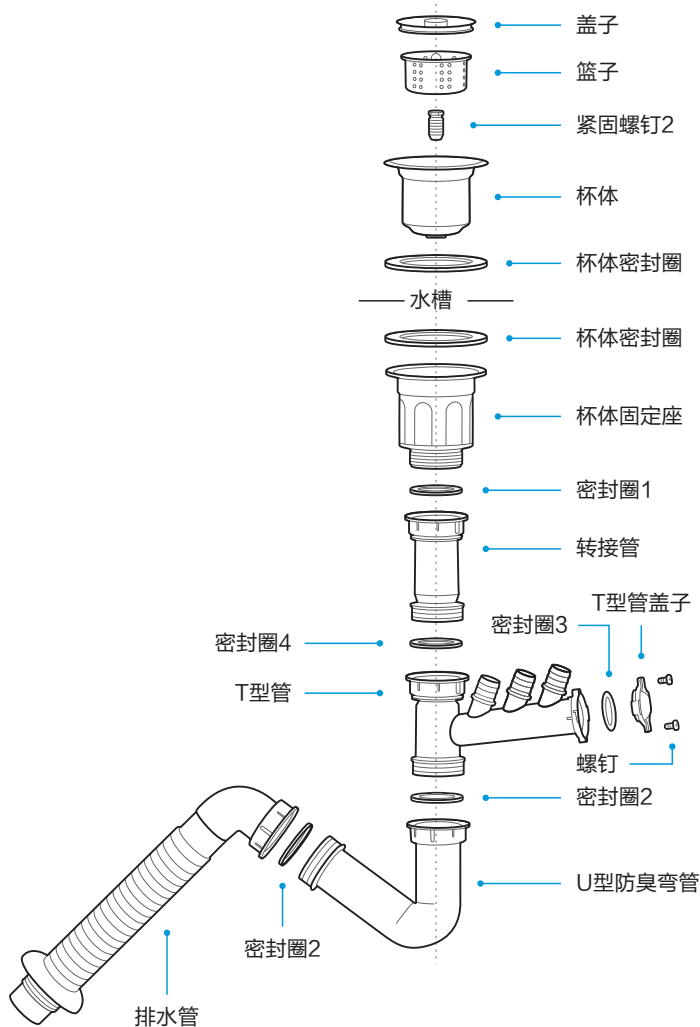
进水管两种连接方式：

(方式1)与水龙头(通过角阀)连接 (方式2)与三通(通过水管接口两端)连接



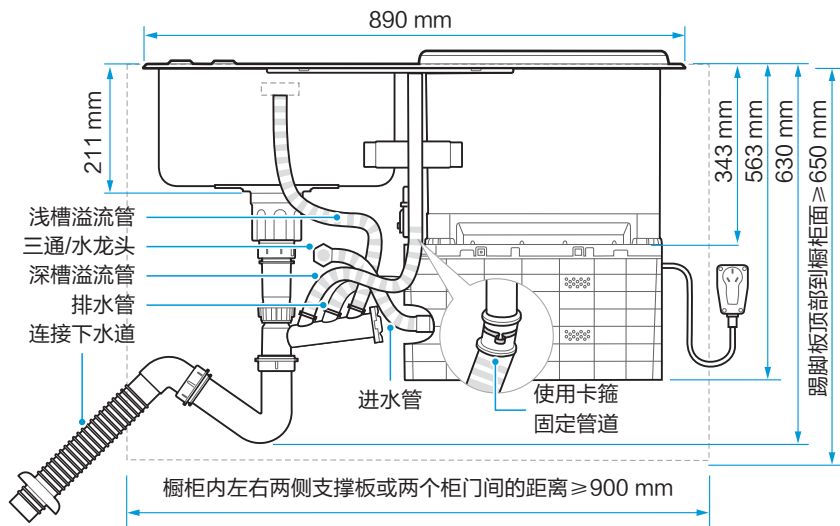
## 5 安装下水器系统

- 1 安装下水器，用一字螺钉刀将紧固螺钉锁紧。注意密封圈不能漏装；
- 2 顺时针旋转安装T型管盖子，旋转到与扣位顶死并用螺钉固定。注意密封圈不能漏装，如有漏水现象，可以用玻璃胶将其进行密封；
- 3 将转接管、T型管、防臭管依次连接好。注意螺母接头处，密封圈不能漏装，防止排污水时渗漏。



## 6 连接排水管

将所有出水管连接到配备的T形管上，并用卡箍进行固定。防止水管脱落或漏水。

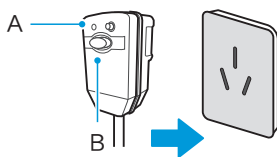


## 7 接通电源

连接水槽洗碗机电源

额定电压220 V~ 频率50 Hz，  
电源插座规格250 V 10 A。

\*水槽洗碗机具有漏电保护功能。  
若机器不通电，请确认A处是否  
亮绿灯，不亮请复位B处。





# 服务指南

## 故障处理

### 常见问题故障自我处理

全国服务热线  
400-8899-315

故障现象	可能的原因	故障处理方法
洗碗机不通电	<ul style="list-style-type: none"><li>没有连接电源</li><li>漏电保护开关开启</li></ul>	<ul style="list-style-type: none"><li>确保电源线插头已经和插座正确连接好</li><li>复位电源插头漏电保护开关</li></ul>
洗碗机排水不畅	<ul style="list-style-type: none"><li>排水管打结</li><li>过滤网阻塞</li><li>厨房下水道堵塞</li></ul>	<ul style="list-style-type: none"><li>检查排水管</li><li>检查过滤器系统</li><li>检查厨房下水管道确保排水畅通</li></ul>
内胆里有泡沫	<ul style="list-style-type: none"><li>洗碗粉使用不正确</li><li>洗碗粉过期、发霉</li></ul>	<ul style="list-style-type: none"><li>为了避免泡沫的产生，请使用洗碗机专用的洗碗粉。如果发生这种情况，请打开洗碗机门放置20-30分钟让泡沫挥发掉。若内胆还有泡沫，可运行任意洗涤程序，直到泡沫清除为止</li><li>使用有效期内的洗碗粉</li></ul>
机器内胆有撞击声	<ul style="list-style-type: none"><li>喷臂可能被餐具卡住</li></ul>	<ul style="list-style-type: none"><li>暂停正在运行的程序，重新摆放阻碍喷臂转动的餐具</li></ul>
内胆内壁有水珠	<ul style="list-style-type: none"><li>属正常现象</li></ul>	<ul style="list-style-type: none"><li>程序运行结束后将洗碗机门微微打开有利于内部干燥</li></ul>
餐具洗不干净	<ul style="list-style-type: none"><li>餐具摆放不正确</li><li>洗碗粉的量不够</li><li>餐具的摆放影响到喷臂的转动</li><li>过滤器堵塞或洗碗机太久不清洗</li></ul>	<ul style="list-style-type: none"><li>参考“餐具摆放”</li><li>增加洗碗粉的使用量，使用专用洗碗粉</li><li>重新摆放餐具，保证喷臂可以自由转动</li><li>清洁过滤器，定期清洁洗碗机</li></ul>
餐具没有完全干燥	<ul style="list-style-type: none"><li>不正确的装载</li><li>餐具取出过早</li><li>洗涤程序选择不正确</li></ul>	<ul style="list-style-type: none"><li>按摆放指导中的摆放建议摆放餐具</li><li>程序运行完之后不要立即取出餐具。打开机门放出蒸气，等餐具不再烫手时再取出</li><li>程序无干燥功能，请选择其他程序</li></ul>

安全警示

产品简介

使用说明

清洁保养

安装说明

服务指南

显示方式	含义	可能的原因	故障处理方法
E1	进水异常	<ul style="list-style-type: none"> <li>水压太低</li> <li>进水管堵塞/打折</li> <li>水龙头未打开</li> <li>其他</li> </ul>	<ul style="list-style-type: none"> <li>检查清理</li> <li>检查清理</li> <li>检查清理</li> <li>请专业维修人员维修</li> </ul>
E2	排水异常	<ul style="list-style-type: none"> <li>排水口堵塞</li> <li>排水泵损坏</li> </ul>	<ul style="list-style-type: none"> <li>检查清理排水管</li> <li>请专业维修人员维修</li> </ul>
E3	加热异常	<ul style="list-style-type: none"> <li>加热回路发生故障</li> </ul>	<ul style="list-style-type: none"> <li>请专业维修人员维修</li> </ul>
E4	发生溢流	<ul style="list-style-type: none"> <li>使用洗洁精</li> <li>排水管打折/堵塞</li> <li>台面不平</li> <li>外部积水流入机器</li> <li>洗碗机某部件漏水</li> </ul>	<ul style="list-style-type: none"> <li>检查清理</li> <li>检查清理</li> <li>检查清理</li> <li>请专业维修人员维修</li> <li>请专业维修人员维修</li> </ul>
E9	触键提示	<ul style="list-style-type: none"> <li>触摸按键粘连</li> </ul>	<ul style="list-style-type: none"> <li>请专业维修人员维修</li> </ul>
EC	BLDC电机故障	<ul style="list-style-type: none"> <li>电机工作异常</li> </ul>	<ul style="list-style-type: none"> <li>请专业维修人员维修</li> </ul>
Ed	通讯提示	<ul style="list-style-type: none"> <li>通讯异常</li> </ul>	<ul style="list-style-type: none"> <li>请专业维修人员维修</li> </ul>

## 产品参数

外形尺寸	长890 × 宽510 × 高630 (mm)	
额定电压	220 V~	
额定频率	50 Hz	
额定功率	1760 W	
节能洗水耗	6.5 L	
节能洗能耗	0.62 kWh	
防水等级	IPX1	
餐具装载容量	6套	
毛重	39.5 kg	
净重	30.5 kg	
执行标准号	GB4706.1-2005	GB4706.25-2008

# 中国RoHS

## 中国RoHS有害物质说明

零部件名称	有害物质					
	铅 (Pb)	汞 (Hg)	镉 (Cd)	六价铬 (Cr(VI))	多溴联苯 (PBB)	多溴二苯醚 (PBDE)
外门	○	○	○	○	○	○
导线	○	○	○	○	○	○
外壳	○	○	○	○	○	○
内门	○	○	○	○	○	○
密封条	○	○	○	○	○	○
玻璃	○	○	○	○	○	○
铰链	○	○	○	○	○	○
呼吸器	○	○	○	○	○	○
加强筋	○	○	○	○	○	○
水槽	○	○	○	○	○	○
门开关	○	○	○	○	○	○
喷管组件	○	○	○	○	○	○
面板组件	○	○	○	○	○	○
下水器组件	○	○	○	○	○	○
底盘+底盘盖	○	○	○	○	○	○
进水阀	○	○	○	○	○	○
水杯组件	○	○	○	○	○	○
碗篮组件	○	○	○	○	○	○
刀叉篮	○	○	○	○	○	○
过滤网组件	○	○	○	○	○	○
螺钉	○	○	○	○	○	○
卡箍	○	○	○	○	○	○
排水管+内部水管	○	○	○	○	○	○
橡胶管	○	○	○	○	○	○
薄膜开关	○	○	○	○	○	○
温度传感器	○	○	○	○	○	○
电源线	X	○	○	○	○	○

### 备注：

- 1 本表格依据SJ/T 11364的规定编制。
- 2 ○：表示该有害物质在该部件所有均质材料中的含量均在GB/T 26572规定的限量要求以下。
- 3 X：表示该有害物质至少在该部件的某一均质材料中含量超出GB/T 26572规定的限量要求。
- 4 以上清单中所包含的部件依据不同产品型号略有不同。
- 5 本产品在日常使用情况下，环保使用期限为15年，建议使用一定年限后更换新机。

## 中国RoHS

### 中国RoHS有害物质说明

零部件名称	有害物质					
	铅 (Pb)	汞 (Hg)	镉 (Cd)	六价铬 (Cr(VI))	多溴联苯 (PBB)	多溴二苯醚 (PBDE)
洗涤泵	○	○	○	○	○	○
加热管组件	○	○	○	○	○	○
微动开关	○	○	○	○	○	○
电脑板	X	○	X	○	○	○
超声波组件	○	○	○	○	○	○
把手	○	○	○	○	○	○

#### 备注：

- 1 本表格依据SJ/T 11364的规定编制。
- 2 ○：表示该有害物质在该部件所有均质材料中的含量均在GB/T 26572规定的限量要求以下。
- 3 X：表示该有害物质至少在该部件的某一均质材料中含量超出GB/T 26572规定的限量要求。
- 4 以上清单中所包含的部件依据不同产品型号略有不同。
- 5 本产品在正常使用情况下，环保使用期限为15年，建议使用一定年限后更换新机。

## 食品接触材料信息

请根据说明书要求正常使用本产品

本产品食品接触用材料及部件符合GB 4806.1-2016、GB 9685-2016以及相应材料及制品食品安全国家标准要求，具体信息如下：

食品接触用			
材质	用途	执行标准	备注
HIPS	果蔬篮	GB 4806.7-2016	最高使用温度不超过70℃

#### 备注：

- 1 所列部品为可能接触食物部品，不宜作为容器长期存储食品；
- 2 本系列产品包含以上食品接触材料及部件，但部分机型可能不含个别材料及部件，以实际产品为准。

## 维修服务规定

### 注意

- 如有发现本资料内容有变更，有任何疑问请及时与我们联系（美的客服电话：400-8899-315）。
- 本产品只限于家用，非家用出现任何问题均属非规范性的操作行为，应由个人承担。
- 如您发现产品需要服务时，请直接联系当地特约服务网点或我司服务热线。
- 如来信，请留下您的联系电话，以便您能尽快得到回复。
- 为确保您的利益，请妥善保管有效的保修凭证以作保修之用。

### 免费安装政策

- 凡购买美的洗碗机的用户凭有效票据可享受免费安装一次。
- **实行免费安装条件：**  
能提供保修卡。  
能提供商用发票或由税务机关签发的有效票据。  
必须由美的的特约服务代理进行安装。
- **可协商收费的情况**  
用户所购洗碗机如进排水配管不够使用长度情况下，如果用户要求加长，则特约服务代理有义务为用户加长连接好，但加长部分的排进水配管的有关费用应由用户承担。  
机器搬拆移位需重新安装时可与服务代理协商收取费用。
- **实行收费情况**  
没有保修卡。

美的洗碗机严格遵照国家“新三包”规定进行保修服务。

用户在正常使用产品的情况下，可为其提供相关免费维修服务：

- 凡购买美的生产的洗碗机系列产品的用户均可享受我司提供的免费保修服务。
- **保修期限：（自开发票日起计算）**  
洗碗机整机免费包修一年，主要部件如控制器、电机免费包修三年。
- **实行免费保修条件**  
能提供保修卡。  
能提供商用发票或由税务机关签发的有效票据。  
必须在保修期内。

## 凡属下述情况之一的，不在保修范围内（实行收费服务）：

- 因用户使用不当，保管不善而损坏产品的；
- 非我司指定的服务代理人员维修造成产品损坏的；
- 没有保修卡和购机有效凭证的；
- 保修卡的产品型号、机身号码与所要维修的产品型号、机身号码不符的；
- 保修卡和购机发票涂改的；
- 由于电源电压不稳及超出正常范围（额定电压220 V），或电源线路安装不符合国家电气要求而造成产品损坏的；
- 由于不可抗拒的自然灾害造成产品损坏的；
- 超过保修期限的产品。

## 售后服务

产品自购买之日起保修期内非人为造成的故障，凭发票本公司给予免费维修服务。因使用不当、保修期外、保养不善而损坏者，我公司仍给予维修，但要收取一定的维修费。请用户不要撕去产品上的产品条码，以便维修人员核实记录。其它事项请参阅维修服务规定。

# 佛山市顺德区美的洗涤电器制造有限公司

## 产品安装服务卡（结算联）

日期： 年 月 日

### 产品信息

产品名称及型号

产品购买日期

机身条码

### 服务单位信息

名称（盖章）

电话

安装人员签名

### 用户信息

用户姓名

联系电话

家庭住址

用户签名

## 保修卡

### 相关信息(用户填写)

用户姓名		常用电话	
邮政编码		通讯地址	
产品型号		产品编号	
购买日期		购买店铺	
维修点		发票号码	

### 维修记录

维修日期	
故障内容	
处理详情	
维修单位名称	
维修单位电话	
维修员签名	

**维修电话：400-8899-315**

- 在购买本公司产品时，请立即填写此保修卡
- 请妥善保管保修卡，消费者不必将其寄回本公司
- 维修时请携带保修卡及有效发票正本

**佛山市顺德区美的洗涤电器制造有限公司**



型号: F3

**TEL 400-8899-315**

佛山市顺德区美的洗涤电器制造有限公司

地址: 广东省佛山市顺德区北滘工业园

邮编: 528311

网址: [www.midea.com](http://www.midea.com)

邮箱: [service@midea.com.cn](mailto:service@midea.com.cn)