

空气净化器

美的 Midea

产品合格证

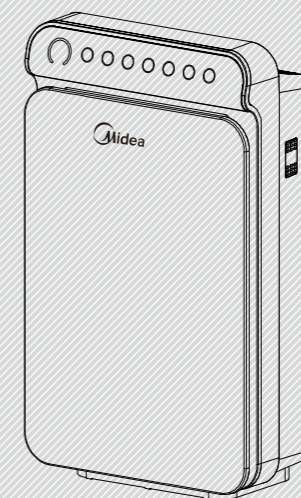
产品型号: 见机身铭牌

出厂编号: 见机身条形码

检查日期: 见机身条形码

检查结论: _____

检查员: _____



使用说明书

产品型号

KJ30FE-NV/KJ30FE-NV1

KJ30FE-NV2/KJ30FE-NV3

欢迎您使用美的公司产品, 请阅读和保存使用说明书,
产品外观、颜色若有改动, 请以实物为准。

版本号: KJ30FE-NV.4-02

MIDEA.COM | 4008899315

广东美的制冷设备有限公司

地址: 广东省佛山市顺德区北滘镇林港路 | 邮编: 528311

网址: www.midea.com

目录

| | |
|------------|-----|
| 注意事项 | 1-2 |
| 产品说明 | 3-4 |
| 使用说明 | 4-7 |
| 清洗保养 | 7-8 |
| 故障自检 | 9 |
| 检测报告 | 10 |

声明

本产品执行标准：GB 4706.1-2005、GB 4706.45-2008。

随着产品的技术革新与改进，与本产品相同型号的产品说明书内容可能会有所更改，更新部分恕不另行通知。

本说明书中展示的所有图例均以标准型号净化器的外观为基础，仅用作示例说明用途，实际外观请以所购买的产品为准。

由于产品改良，部分参数可能有所更改，更改后的参数对本产品无溯及力，请以本产品铭牌参数为准。

本说明书内容如有变动，我司通过公司官网进行公告通知，恕不另行逐一通知；

除非公告通知中明确说明，原则上变动内容对本产品无溯及力。

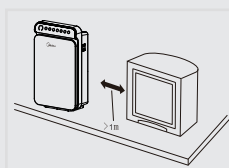
本说明书相关条款解释权归属广东美的制冷设备有限公司。

注意事项

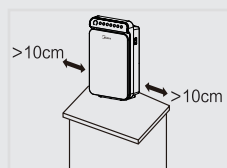
感谢您选择美的空气净化器，在使用产品前请仔细阅读以下注意安全事项，确保安全使用。

安全放置方式

请阅读以下正确放置方法，从而避免使用过程中出现故障。



1. 请将本机放在距离电视机、收音机等电器1米以外的地方。



2. 左右距离墙壁10cm以上。



3. 请将本机放置于房间中空气易于循环的地方使用。



4. 请不要将本机放置在易碰到窗帘的地方。

禁止事项



1. 非专职人员或者未授权修理人员，不得自行修理或改造本机。



2. 严禁用湿手进行操作，以免电击造成伤害。



3. 不得带电清洗、维护和移动本机。



4. 请不要在空气进、出口处插入异物，因机内装有高速转动的风轮，防止意外伤害或造成机器损坏。

注意事项



5. 严禁在有易燃易爆气体的环境中使用本机，并避免阳光长期直射本机。



6. 禁止用于浴室等湿气较重且易淋到水的场所，防止触电。

警告提示



1. 如果电源软线损坏，为了避免危险，必须由制造商、其维修部或类似部门的专业人员更换。



2. 请勿把本机放置在倾斜或其他不平稳的地方，以避免机器倾倒，造成对机体或机器内部件的损坏。



3. 请不要在有油烟的环境中使用时，如厨房。本机并非针对过滤油烟和油污而设计。



4. 本机适用于室内，请勿在户外使用。

产品说明

零部件说明



注：安装时请以实物为准，图解仅供参考。

产品说明

技术参数

产品型号: KJ30FE-NV/KJ30FE-NV2

| 额定电压 | 额定频率 | 额定功率 | 净重量 |
|----------------------|-----------------|------------------|-------------------|
| 220V | 50Hz | 57W | 6.5kg |
| 固态污染物 洁净空气量 | 固态污染物 净化效能等级 | 适用面积 | 产品外形尺寸 (长x宽x高) |
| 280m ³ /h | A级 | 28m ² | 350x190x599mm |

产品型号: KJ30FE-NV1/KJ30FE-NV3

| 额定电压 | 额定频率 | 额定功率 | 净重量 |
|-----------------------|-----------------|-------------------|-------------------|
| 220V | 50Hz | 57W | 6.1kg |
| 固态污染物 洁净空气量 | 固态污染物 净化效能等级 | 适用面积 | 产品外形尺寸 (长x宽x高) |
| 290 m ³ /h | A级 | 29 m ² | 350x190x599mm |

以上表格内各项性能参数为出厂前测得, 仅供参考。

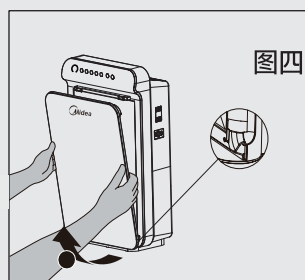
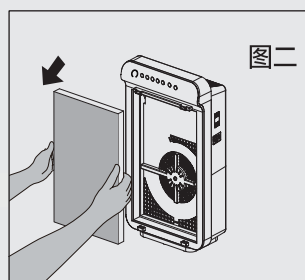
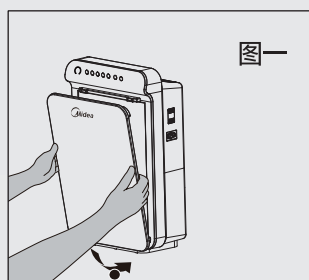
使用说明

安装方法

注意: 安装滤网组件时, 请先切断电源。请确保滤网组件正反面的正确安装。

1. 取下面板, 将净化器竖放, 双手握住侧面板, 朝自己方向轻拉出前面板。提拉底部卡扣, 将其从产品底部拉出。(如图一所示)
2. 取出滤网组件, 双手握住滤网组件两侧拉带向外拉, 取出滤网组件。(如图二所示)
3. 拆下包装袋, 从袋中取出新的滤网组件(如图三所示), 按滤网顶部所示箭头方向安装。
4. 安装面板, 按拆卸相反顺序安装好面板。(如图四所示)

使用说明



操作说明

请参照以下控制面板图示以及操作说明使用本产品。



KJ30FE-NV/KJ30FE-NV1
KJ30FE-NV2/KJ30FE-NV3

使用说明



1. 插电源

请将净化器电源线插头插入电压为220V，频率为50Hz的电源插座中，并保证接触良好。

注意：不要用湿手插拔插头，以免触电。移动机器时，要拔掉电源插头。



开/关

2. 开/关机

按下“开/关”键，净化器开始运行，显示屏将显示运行状态；再按一次“开/关”键，净化器停止运行。



定时

3. 定时键

按下“定时”键，显示定时时间为1小时，依次按下定时键，定时时间分别为2、4、8小时。



负离子

4. 负离子

按下“负离子”键，负离子发生器开始工作，负离子指示灯亮，再按则取消负离子功能，负离子指示灯灭。



滤网清洁

5. 滤网清洁

滤网清洁指示灯亮后，提示清洁滤网，清洁滤网后，长按滤网清洁按键3秒，计时重置，指示灯灭。



自动模式

6. 自动模式

按下“自动模式”按键，机器进入自动运行状态，风速根据传感器探知数据（微尘浓度）来自动调整风量。

温馨提示：空气质量指示灯亮蓝色灯时代表空气中微尘浓度低，亮橙色时代表空气中微尘浓度一般，亮红色时表示空气中微尘浓度高。



童锁

7. 童锁

运行时，当用户按童锁键3秒，童锁功能启动，蜂鸣器响两次；此时按任何按键，机器无任何响应；如需取消童锁功能，长按童锁键3秒。

使用说明



空气质量

8. 空气质量（微尘）指示

机器通过“微尘传感器”检测空气中的颗粒物，并通过指示灯提示。
蓝灯——良好/GOOD 橙灯——一般/NORMAL 红灯——差/BAD

温馨提示：

本机采用一种微尘传感器对灰尘、花粉、烟等颗粒物反应灵敏。



风速

9. 风速

初次开机默认为中档，根据按键次数相应切换。

| 按键次数 | 风速状态 |
|---------|-----------|
| 按1、2、3次 | 分别为高、静音、低 |
| 按4次 | 中 |

温馨提示：

低档和中档适于通常情况使用，建议在刚开机或室内空气质量特别差时，使用高档。



10. 睡眠模式

产品置于光线较弱环境中，光感传感器感知周围环境变暗。此时产品控制面板“开/关”键指示灯变暗，其他灯光全部熄灭。

睡眠模式下，触摸任意按键一次，可恢复至正常操作状态，如需使用其他功能，按相应键操作，若3秒内无任何操作，则继续进入睡眠模式。



11. 温馨提示

在机器工作过程中，若使用关机键关闭电源，在下次开机时机器将自动保持在关机前的工作状态；若意外断电，在下次开机时机器将恢复到默认状态。

注：以上图标为示意图，具体功能详见文字描述。

清洁保养

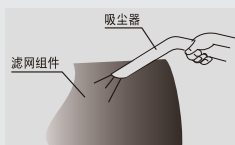
- 注意：1. 清洁维护前请务必拔掉插头，确保机器未接通电源。
2. 确保滤网组件正反面的正确安装。

清洁保养

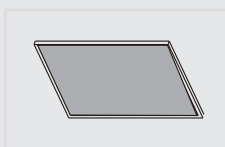
日常清洁



1.使用柔软干布定期清洁机身、进风口、出风口的灰尘，防止灰尘积聚。



2.HEPA滤网清洁
滤网清洁指示灯亮后，可用吸尘器或毛刷对HEPA滤网进行清洁。



2.复合滤网清洁
滤网清洁指示灯亮后，可用吸尘器或毛刷对复合滤网进行清洁。

滤网清洁注意事项：

- 1.滤网清洁时建议使用较小的柔软毛刷或者家用吸尘器。
- 2.滤网清洁时只需清洁滤网进风面，滤网背面无需清洁（滤网边框除外）。
- 3.使用毛刷清洁时，应顺着滤网横向刷，尽量避免竖向刷，以免损坏滤网。
- 4.使用吸尘器清洁时，应保持吸风口距离滤网表面5-10mm，以免损坏滤网。

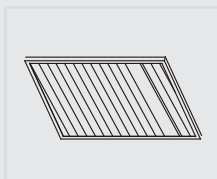
更换滤网组件



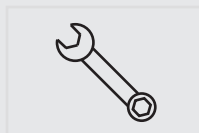
1.滤网更换
滤网属于耗材品，在不同的使用环境下，使用寿命会略有差异，当滤网出现破损或不能达到过滤效果时，建议更换滤网。



2.不能水洗滤网组件



3.请选择与本机型号匹配的滤网组件进行更换。为了减少不必要的麻烦，请从经销商处购买滤网组件或拨打本公司的服务热线电话400-8899-315。



4.更换滤网安装步骤详见第4页“安装方法”部分。

故障自检

常见问题解答

为何持续运行时空气质量指示灯一直亮红灯?

- 所使用房间的面积超出了机器的净化能力（见技术与参数）；
- 没有安装滤网；
- 核实以上情况后，情况无改善，请重新通电，让机器复位。

在您请求维修前，请对照下表做出相应的检查。

| 故障现象 | 可能导致故障原因 | 可能的解决办法 |
|-----------|---|---|
| 机器不运行 | 1.您没有将电源线插上，或者电源线接触不良。 2.您没有按下电源开关。 | 1.请插上电源并使之接触良好。 2.请按下操作面板上的“开/关”键，接通电源。 |
| 除烟、除异味效果差 | 1.您将滤网组件正、反面安装错了。 2.滤网组件使用寿命已到。 3.进风口被异物堵住。 | 1.请确定滤网组件，方向安装正确。 2.请更换新的滤网组件。 3.请清除进风口的异物。 |

注：上述除异味效果仅针对KJ30FE-NV2和KJ30FE-NV2

若发生以下情况，请送修理：

- 1.运行不正常或不运行，按以上方法处理无效。
- 2.外界物质或水进入，出现运行不正常情况。

检测报告

| 检测项目 | 检测结果 (KJ30FE-NV/KJ30FE-NV2) | 检测结果 (KJ30FE-NV1/KJ30FE-NV3) | 测试条件 |
|----------------------|--------------------------------|---------------------------------|------------------------------|
| 输入功率(W) | 55.8 | 55.8 | 温度为(23~27)℃、 湿度(40~60)%RH |
| 固态污染物洁净 空气量(m³/h) | 312 | 327 | |
| 固态污染物 净化效能 | 符合A级 | 符合A级 | |

KJ30FE-NV/KJ30FE-NV2检测报告编号: 2014I20-53-881008-2

KJ30FE-NV1/KJ30FE-NV3检测报告编号: 2014I20-53-881010-2

检测单位: 上海市环境保护产品质量监督检验总站

PM2.5去除率

| 检测结果 | | | 测试条件 | 测试方法 |
|------|---------------------------------------|--|---|---|
| 时间 | 去除率(%) (KJ30FE-NV) (KJ30FE-NV2) | 去除率(%) (KJ30FE-NV1) (KJ30FE-NV3) | 在体积为30m³、 温度为(23~26)℃、 湿度(45~55)%RH 的测试舱内测试。 | 以香烟烟雾为尘源, 以计重法为标准测 试方法, 初始浓度 控制在 (5.0±0.5)mg/m³ 范围内。 |
| 10分钟 | 82 | 82 | | |
| 20分钟 | 97 | 97 | | |
| 30分钟 | >99 | >99 | | |
| 40分钟 | >99 | >99 | | |
| 50分钟 | >99 | >99 | | |
| 60分钟 | >99 | >99 | | |

KJ30FE-NV/KJ30FE-NV2检测报告编号: 2014I20-35-881014-2

KJ30FE-NV1/KJ30FE-NV3检测报告编号: 2014I20-35-881016-2

检测单位: 上海市环境保护产品质量监督检验总站

甲醛去除率

仅KJ30FE-NV/KJ30FE-NV2机型

| 检测结果 | | 测试条件 | 测试方法 |
|------|--------|---|-------------------------------------|
| 时间 | 去除率(%) | 在体积为30m³、 甲醛初始浓度为1.0mg/m³、 温度为(23~27)℃、 湿度(40~60)%RH 的测试舱内测试。 | 甲醛初始浓度控制 在(1.0±0.2)mg/m³ 范围内。 |
| 1小时 | 74 | | |
| 2小时 | 88 | | |
| 3小时 | 92 | | |
| 4小时 | 95 | | |

检测报告编号: 2014I20-35-881256-2

检测单位: 上海市环境保护产品质量监督检验总站

保修卡

美的 Midea

相关信息

用户姓名

常用电话

通讯地址

产品型号

产品编号

购买店铺

购买时间

维修点

发票号码

- 1.按国家"新三包法"规定 享受三包服务. 整机免费包修一年。另：滤网组件为耗材品，一经使用就不在三包服务范围内。
- 2.属下列情况之一的,不享受三包服务,但可付费修理:
 - (一) 消费者因使用、维护、保管不当造成损坏的;
 - (二) 非承担三包修理者拆动造成损坏的;
 - (三) 无三包凭证及有效发票的;
 - (四) 三包凭证与修理产品型号不符合或者涂改的;
 - (五) 因不可抗力造成损坏的;
- 3.保修期的起始日期以产品发票日期为准。
- 4.维修时请出示发票。
- 5.超过保修期或不属于免费维修的产品,本公司维修中心仍竭诚为您服务。

维修记录

维修日期

故障内容

维修员签名

处理详情

维修单位名称

维修单位电话

维修电话：400-8899315

广东美的制冷设备有限公司
www.midea.com

请妥善保管保修卡，消费者不必将其寄回本公司
维修时请携带保修卡及有效发票正本