

TEL 400-8899-315

广东美的制冷设备有限公司 | 广东省佛山市顺德区北滘镇林港路
www.midea.com

空气净化器 使用说明书

KJ20/WA



目录

安全注意 / 002

安全放置方式 / 002

注意事项 / 003

使用前准备 / 004

零部件说明 / 004

技术参数 / 006

滤网组件安装方法 / 007

使用说明 / 008

维护保养 / 011

故障自检 / 013

检测报告 / 014

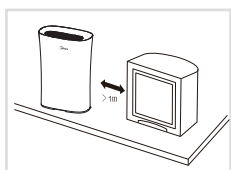
保修卡 / 016

安全注意

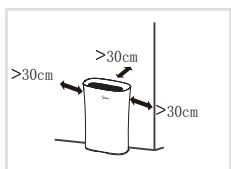


本节记载了安全事项的重要内容，以防止对使用者及他人造成人身伤害或财产损失。请在充分理解下面内容（标志、图标）的基础上阅读正文，并请务必遵守所记载的安全事项。

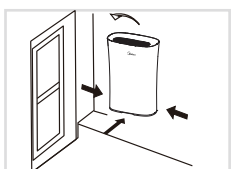
安全放置方式



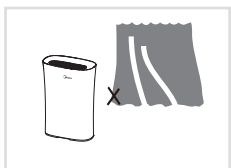
请将本机放在距离电视机、收音机等电器1米以外的地方



请确保本机左右、背面距离墙壁、家具等30厘米以上



请将本机放置于房间中空气易于循环的地方使用



请不要将本机放置在易碰到窗帘的地方

注意事项



必须由专业人员修理

非专业人员或未授权修理人员，不得自行修理或改造本机。



请勿用湿手操作

湿手操作有可能导致电击。



进行清洁时，请务必停止运行，并关闭电源开关

防止意外漏电导致电击。



请勿在空气进、出口处插入异物

因机内装有高速转动的风轮，防止意外伤害或造成机器损坏。



**禁止在净化器使用场所存放易燃易爆气体
避免阳光长期直射**



禁止在浴室等湿气较重且易淋到水的场所使用

防止触电。



禁止擅自更换电源线

若电源线有损坏，请委托当地服务网点进行维修。



请勿把本机放置在倾斜或其它不平稳的地方

若机器倾倒，会造成机体或机器内部件的损坏。



请勿在有油烟的环境中使用本机，如厨房等

可能损坏机器。

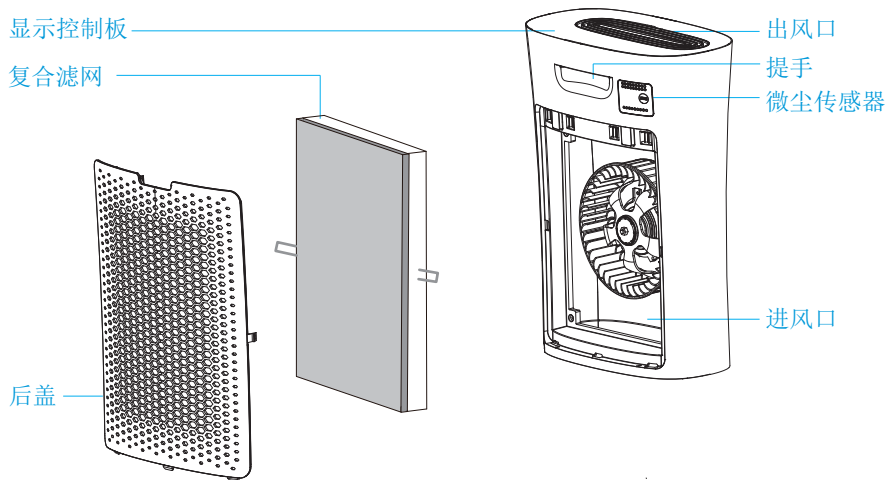


请勿在室外使用本机

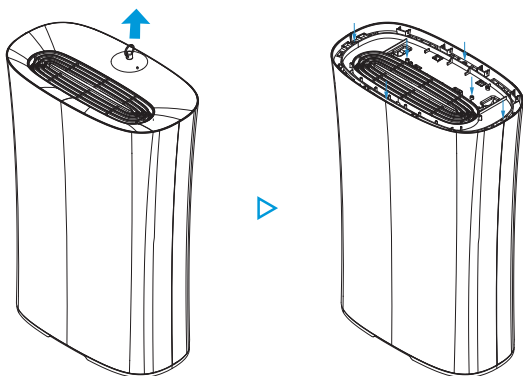
使用前准备

零部件说明

温馨提示：安装时请以实物为准，图解仅供参考。



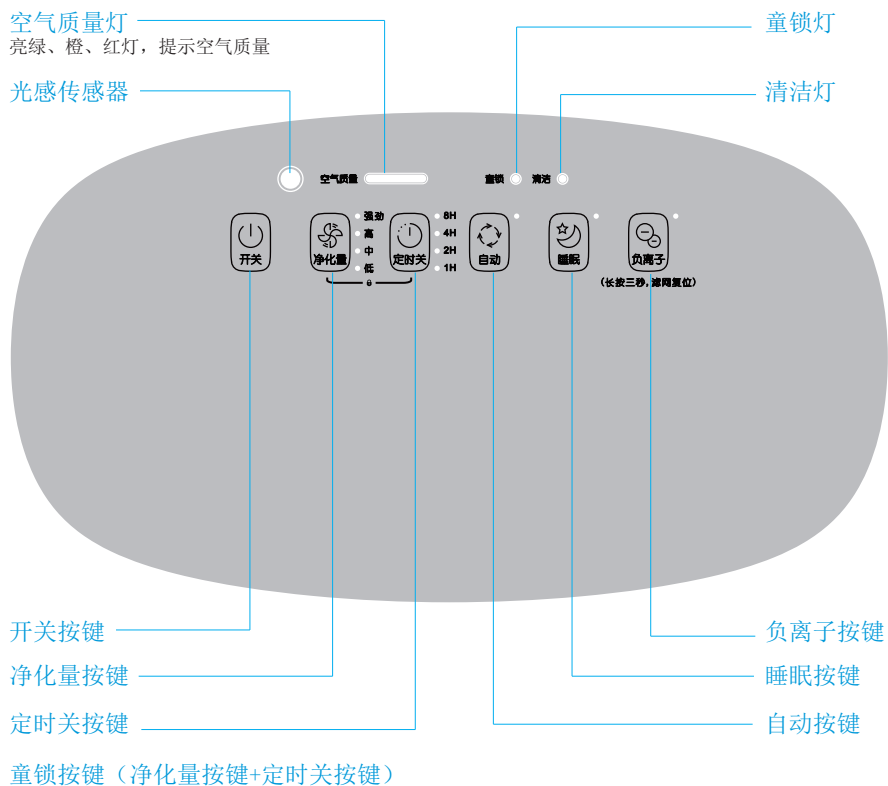
温馨提示：当有异物进入出风口时，请使用吸盘工具拆下面板取出异物。



将吸盘吸在显示面板上，向上提，即可拆下面板

拆掉螺钉，取下出风口盖板，取出异物

显示控制面板



技术参数

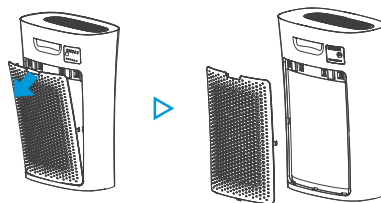
- 1、表中各参数是按GB/T 18801-2008、GB 4706.1-2005、GB 4706.45-2008 要求测定，均为出厂前所测，仅供参考。
- 2、由于产品改良，下述参数可能有所更改，以产品铭牌参数为准。

型号	KJ20/WA
额定电压 (V~)	220
额定频率 (Hz)	50
额定功率 (W)	22
额定风量 (m ³ /h)	220
噪音【dB(A)】	60
固态污染物洁净空气量 (m ³ /h)	230
固态污染物净化效能等级	A级
适用面积 (m ²)	23
净重量 (kg)	4.8
外形尺寸 (mm) (长×宽×高)	358×194×505

滤网组件安装方法

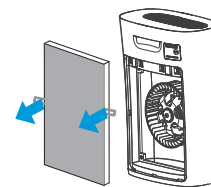
温馨提示：安装滤网组件时，请先切断电源。请确保滤网组件正反面的正确安装。
第一次使用时，请务必取掉滤网组件的包装袋。

1 取下后盖。



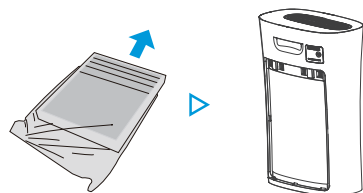
抓住后盖扣手位置，向外拉并向上提，即可取下后盖

2 取出滤网组件。



双手握住滤网组件两侧拉带，取出滤网组件

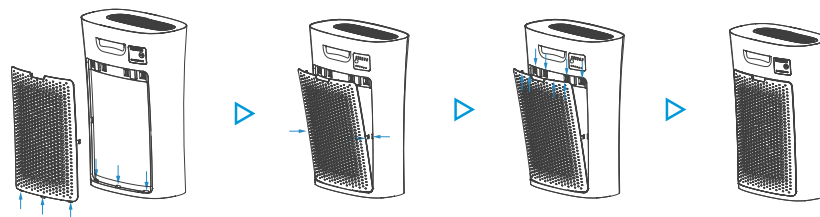
3 安装滤网组件。



拆开滤网组件
包装袋

按滤网顶部所示箭头
方向装好滤网组件

4 安装后盖。



将后盖底部卡扣插入
机体底部卡槽

双手同步按压左右
两侧，将左右2个
卡扣卡入机体内

双手同步按压顶部，
将顶部4个卡扣卡入
机体内

完成后盖安装

使用说明

1 准备



接通电源

温馨提示:

- 不要用湿手插拔电源插头，以免触电；
- 移动机器时，请先拔掉电源插头。

2 开关



按“开关”键，
净化器开始运行



再按此键，停止运行

3 净化量调节



按“净化量”键

- 强劲
- 高
- 中
- 低

可选强劲、高、中、低

温馨提示:

低档和中档适合通常情况下使用，建议您在刚开机或室内空气质量特别差时，使用高档或强劲。

4 自动模式

自动模式下，净化器根据传感器探知数据（微尘浓度）来自动调整净化量；根据光感传感器感知环境亮度数据自动调整净化量及指示灯亮度，当环境亮度很暗时，机器自动进入睡眠模式。



按“自动”键，
进入自动运行状态



再按此键，关闭

5 定时设定



- 8H
- 4H
- 2H
- 1H

依次按“定时关”键，定时设定为1H → 2H → 4H → 8H → 关闭定时

6 负离子功能



(长按三秒，
净化器关机)


按“负离子”键，
开启负离子功能



(长按三秒，
净化器关机)

再按此键，关闭

7 滤网清洁提示功能

当清洁灯（）亮时，提示需清洁滤网，清洁滤网后，



(长按三秒，
净化器关机)



按“负离子”键 3 秒钟，重新开始计时

8 睡眠模式

睡眠模式下，睡眠模式灯变暗，其它灯光全部熄灭，净化量调整为低档。



按“睡眠”键，
开启睡眠模式

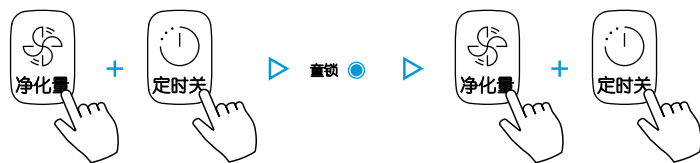


再按此键，关闭

温馨提示:

睡眠模式下，触摸任意键，可恢复至正常操作状态，如需使用其它功能，按相应键操作，若3秒内无任何操作，则继续进入睡眠模式。

9 童锁功能



同时按“净化量”和“定时关”键1秒，开启童锁功能，此时按其它按键净化器保持当前模式继续运行

再次按压，取消童锁功能

10

光感功能

在自动模式下，当产品置于光线较弱环境中时，光感传感器感知周围环境变暗，自动进入睡眠模式。

11

空气质量指示功能

净化器通过“微尘传感器”检测空气中的颗粒物，空气质量灯提示空气质量。

空气质量	空气质量灯颜色
良好 / GOOD	绿灯
一般 / NORMAL	橙灯
差 / BAD	红灯

维护保养

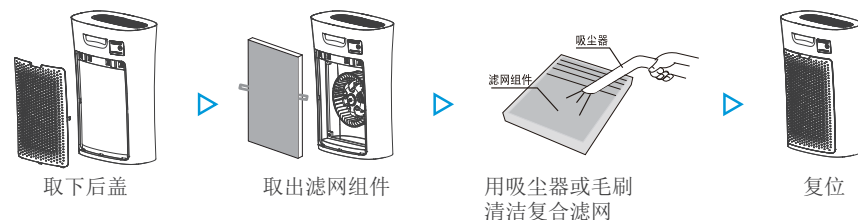
机身的清洁:



用柔软洁净的干布轻拭机身、进风口、出风口

滤网组件的清洁:

当清洁灯亮时需清洁滤网组件。

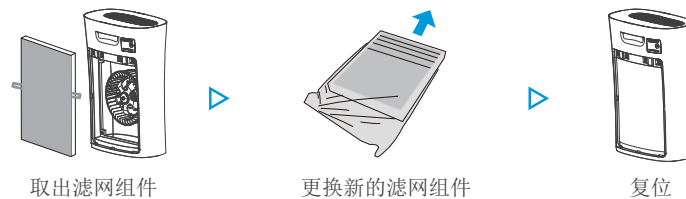


温馨提示:

- 不能水洗复合滤网;
- 滤网清洁时建议使用较小的柔软毛刷或者家用吸尘器;
- 滤网清洁时只需清洁滤网进风面，滤网背面无需清洁（滤网边框除外）;
- 使用毛刷清洁时，应顺着滤网横向刷，尽量避免竖向刷，以免损坏滤网;
- 使用吸尘器清洁时，应保持吸风口距离滤网表面5-10mm，以免损坏滤网。

滤网组件的更换:

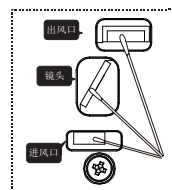
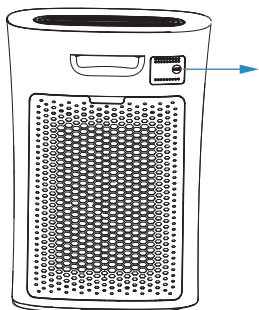
当滤网组件出现破损或不能达到过滤效果时，建议更换滤网组件。



温馨提示:

请选择与本机型号匹配的滤网组件进行更换，请从经销商处购买，或拨打本公司服务热线400-8899-315，或扫描滤网组件上的二维码。

微尘传感器的清洁:



用湿润的棉棒，清洁镜头、进风口和出风口；
用干棉棒清除微尘传感器上残留的水渍

温馨提示:

为了确保微尘传感器的正常效果，请每2个月清洁一次。

故障自检

在您请求维修前，请对照下表做出相应检查。

遇到的问题	原因	解决方法
持续运行时空气质量指示灯一直亮红灯	<ul style="list-style-type: none">- 可能房间面积超出了机器的净化能力- 可能没有安装滤网组件	<ul style="list-style-type: none">- 请保持净化器持续运行- 请正确安装滤网组件
净化器无法运行	<ul style="list-style-type: none">- 可能没有将电源线插上，或电源线接触不良- 可能没有打开电源开关	<ul style="list-style-type: none">- 请插上电源并使之接触良好- 请打开电源开关
除烟、除臭效果差	<ul style="list-style-type: none">- 可能滤网组件装反- 可能滤网组件使用寿命已到- 可能进风口被异物堵住	<ul style="list-style-type: none">- 请正确安装滤网组件- 请更换新的滤网组件- 请清除进风口的异物
空气质量指示灯不发生变化	<ul style="list-style-type: none">- 可能是运行开始后一段时间传感器的灵敏度不稳定- 若变绿后不再变化，可能空气处于清洁状态- 可能放在脏污监测较为困难的场所，或传感器脏污- 可能室内强烈异味导致传感器灵敏度下降	<ul style="list-style-type: none">- 请等待，运行几分钟后，传感器将趋于稳定- 向传感器吹拂香烟，若指示灯颜色发生变化则正常- 请移动净化器位置，或清洁传感器- 请将风速调整为高档，运行数小时~1天
滤网清洁灯不熄灭	<ul style="list-style-type: none">- 可能是清洁完滤网组件后，未长按“负离子”键3秒	<ul style="list-style-type: none">- 清洁完滤网组件后，长按“负离子”键3秒
异味、烟雾难以去除	<ul style="list-style-type: none">- 可能是滤网组件还包在包装袋里	<ul style="list-style-type: none">- 请取下滤网组件外的包装袋

若出现以下情况，请送修理:

1. 运行不正常或不运行，按以上方法处理无效;
2. 外界物质或水进入，出现运行不正常的情况;
3. 净化量灯闪烁。

检测报告

检测项目	检测结果	测试条件
输入功率(W)	21.5	温度为(23~27)℃、 湿度(40~60)%RH
固态污染物洁净空气量(m³/h)	250	
固态污染物净化效能	符合A级	

检测报告编号：2014I20-53-886313

检测单位：上海市环境保护产品质量监督检验总站

PM2.5去除率：

检测结果		测试条件	测试方法
时间	去除率(%)	在体积为30m³、 温度为(23~27)℃、 湿度(40~60)%RH 的测试舱内测试。	以香烟烟雾为尘源， 以计重法为标准测试方法， 初始浓度控制在 (5.0±0.5)mg/m³ 范围内。
10分钟	73		
20分钟	93		
30分钟	98		
40分钟	>99		
50分钟	>99		
60分钟	>99		

检测报告编号：2014I20-35-885472

检测单位：上海市环境保护产品质量监督检验总站

除菌率：

检测结果	测试条件	测试方法
>99%	在体积为30m³、温度为(23~25)℃、湿度(45~60)%RH的测试舱内测试。	初始浓度为 1×10^5 cfu/m³。

检测报告编号：2014I20-53-881486

检测单位：上海市环境保护产品质量监督检验总站

甲醛去除率：

检测结果		测试条件	测试方法
时间	去除率(%)	在体积为30m³、 甲醛初始浓度为1.04mg/m³、 温度为(23~27)℃、 湿度(40~60)%RH 的测试舱内测试。	甲醛初始浓度控制在(1.0±0.2)mg/m³ 范围内。
1小时	75		
2小时	90		
3小时	93		
4小时	95		

检测报告编号：2014I20-35-885473

检测单位：上海市环境保护产品质量监督检验总站

保修卡



相关信息

用户姓名 发票号码

购买商店 购买日期

产品型号 产品编号

当地维修网点电话

1. 按国家“新三包法”规定，享受三包服务：整机免费包修两年。另：滤网组件为耗材品，一经使用就不在三包服务范围内。
2. 属下列情况之一的，不享受三包服务，但可付费维修：
(一) 消费者因使用、维护、保管不当造成损坏的；
(二) 非承担三包修理者拆动造成损坏的；
(三) 无三包凭证及有效发票的；
(四) 三包凭证与修理产品型号不符合或涂改的；
(五) 因不可抗力造成损坏的；
3. 保修期的起始日期以产品发票日期为准。
4. 维修时请出示发票。
5. 超过保修期或不属于免费维修的产品，本公司顾客服务中心仍竭诚为您服务。

维修记录

维修日期	故障内容及处理情况	维修单位	维修人员签名
------	-----------	------	--------

美的服务



服务热线：400-8899-315

本产品安装完毕时，请立即填写本联保修卡，将发票粘贴于本保修卡背面，一并妥善保管，维修时请出示本保修卡及购机发票。

产品合格证

产品型号：见机身铭牌

检查结论：

出厂编号：见机身条形码

检查员：

检查日期：见机身条形码

声明

本产品执行标准：GB/T 18801-2008、GB 4706.1-2005、GB 4706.45-2008。

随着产品的技术革新与改进，与本产品相同型号的产品说明书内容可能会有所更改，更新部分恕不另行通知。

本说明书中展示的所有图例均以标准型号净化器的外观为基础，仅用作示例说明用途，实际外观请以所购买的产品为准。

由于产品改良，部分参数可能有所更改，更改后的参数对本产品无溯及力，请以本产品铭牌参数为准。

本指南内容如有变动，我司通过公司官网进行公告通知，恕不另行逐一通知；

除非公告通知中明确说明，原则上变动内容对本产品无溯及力。

本指南相关条款解释权归属广东美的制冷设备有限公司。