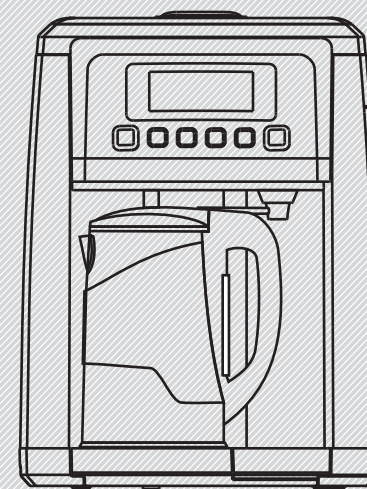


美的净饮机

美的 Midea



使用说明书

美的牌JR1199T型净饮机

产品型号：
JR1199T

感谢您购买美的净饮机，在使用前请先仔细阅读此说明书，
阅后请小心收藏，以备日后查阅。
图片仅供参考，产品以实物为准。

MIDEA.COM | 4008899315

执行标准：GB4706.1-2005，GB4706.19-2008
GB4706.13-2008（此标准仅适用于压缩机制冷机型）

企业标准编号：Q/MDYSJ 004-2013 净饮机

广东美的生活电器制造有限公司

地址：广东省佛山市顺德区北滘镇三乐路19号 | 邮编：528311

全国服务热线：4008899315 | Email:service@midea.com.cn

网址：www.midea.com

目录

安全须知	1
产品简介	5
使用说明	7
清洁保养	10
故障自检/电路简图	11
技术参数	12

安全须知

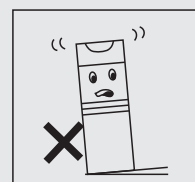
本手册包含安全提示：请务必遵守避免可能导致个人伤害、产品损害等潜在危害。

图文中图标的意义：

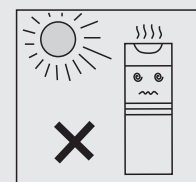
- ⊘ 表示【禁止】的内容 ⚠ 警告 可能造成人员伤亡的事项
 ❗ 表示【强制】的内容 ⚠ 注意 可能造成轻伤或者财产损失的事项

安全须知

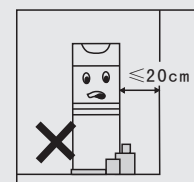
⚠ 警告



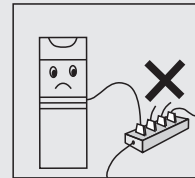
❗ 为避免危险,请按照固定安装说明,固定安装机器后使用。



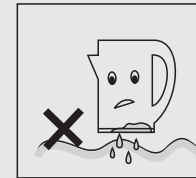
❗ 机器应放置在阴凉干燥处,避免阳光直射。



⊘ 机身距墙壁至少20cm,底部与周边勿垫放其他物品。



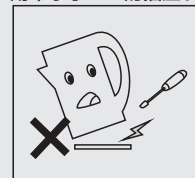
⊘ 切勿使用万能插座与其他电器同时使用,应使用不小于10A的插座。



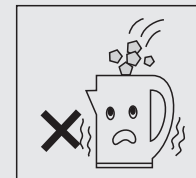
⊘ 将水壶放入机器前应确保底部干燥。严禁将水壶浸入液体中。



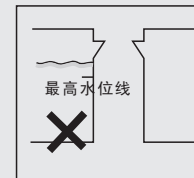
⊘ 使用水壶时,切勿触摸壶嘴与壶体,以免烫伤。



❗ 为避免电气危险,请不要自行拆开壶身底座。



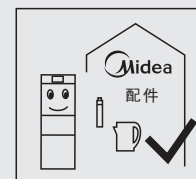
⊘ 请不要加热除水以外的其他物体。



⊘ 使用水壶加热时,加水量切勿超出最高水位线并严禁无水干烧。



❗ 如果电源软线、水壶损坏,为了避免危险,必须由制造商、其维修部或类似部门的专业人员更换。



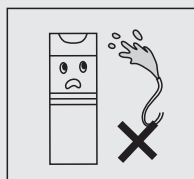
❗ 请使用美的专用配件,如滤芯、水壶等,以免影响水质或使机器损坏。



❗ 为了避免因操作失误导致的危险,身体、感官、精神缺陷的人及儿童不建议使用此产品,儿童应该在成人监督下正确使用。

安全须知

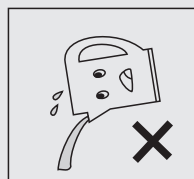
⚠ 注意



⊘ 严禁用水冲洗机身。



⊘ 勿使用汽油等有机溶剂擦拭机身。



⚠ 倒水时水壶角度不要过大，以免热水从进水口流出。



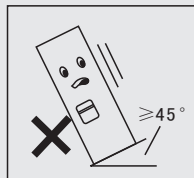
⊘ 勿使用钢丝球或研磨粉末状清洁剂清洗水壶内外部。



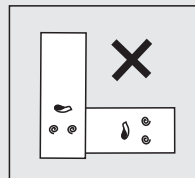
⚠ 搬运过程中轻拿轻放，以免划伤或损坏产品。



⚠ 搬运储存过程中防止被雨雪淋袭。



⚠ 压缩机制冷型产品机器倾斜不可大于45°。



⚠ 机器不可横放或倒置。

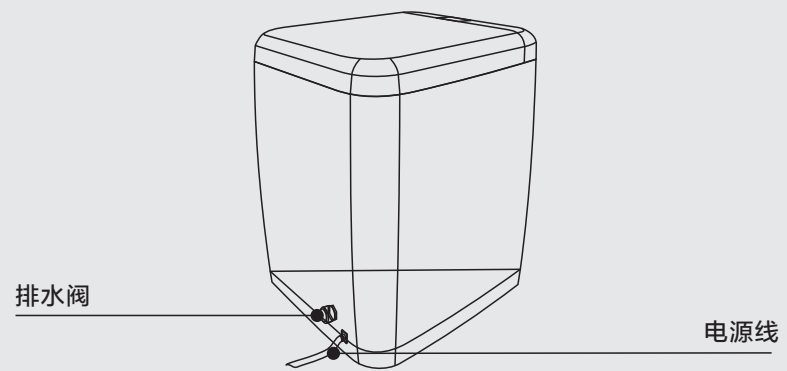
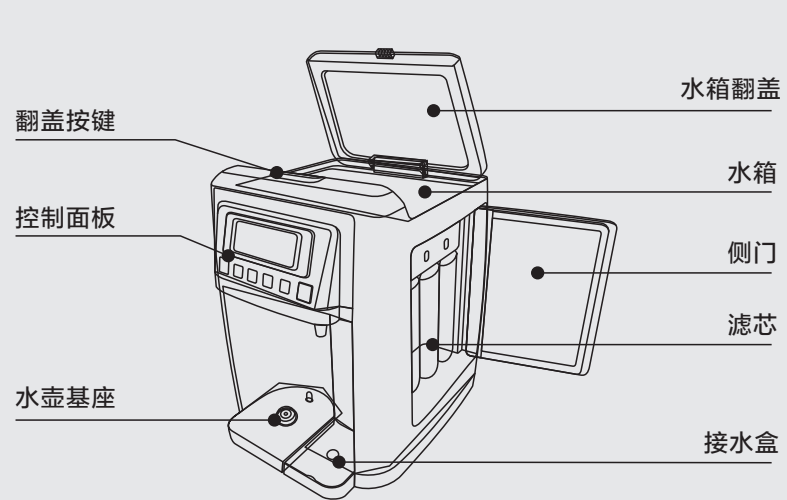
安全须知

⚠ 注意

- ⚠ 第一次使用或长时间没有使用水壶，应该向水壶内注水到最高水位区，然后把水烧开并倒掉，重复一到两次，以便消毒清洁壶身。
- ⚠ 净饮机连续使用两周须进行一次清洗，以延长净饮机和水壶的使用寿命。
- ⚠ 如果长时间（3天以上）不使用，须排空机器内余水，再次使用前请清洗机器，否则由于存水时间过长造成水变质。
- ⚠ 净饮机在长时间不使用（或环境温度低于零度）时，请把后部的排水阀打开将水排放干净，避免水管内积存的水变质或因结冰导致零部件损坏。
- ⚠ 使用水壶倒水时，请按住倒水按钮，此时热水便从壶嘴处流出。
- ⚠ 为节约能源，若长时间不使用机器，请拔掉电源插头。
- ⚠ 净饮机长时间（3天以上）不使用或长时间无人在家时，须断开净饮机电源。
- ⚠ 本产品所用滤芯为耗材，请定期清洗和更换滤芯。

产品简介

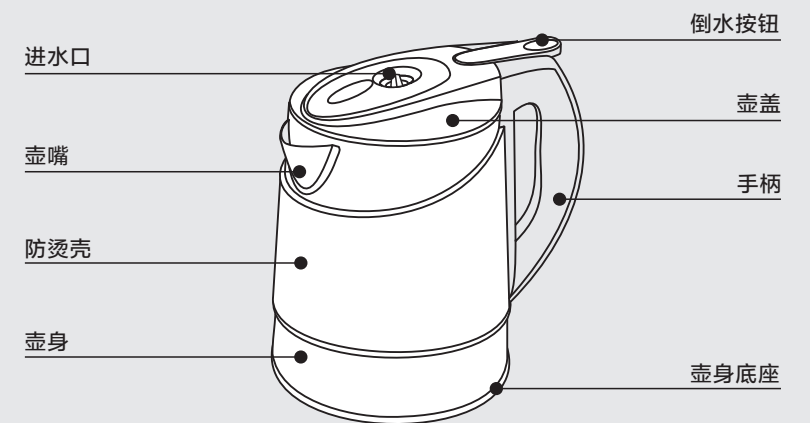
各部件名称



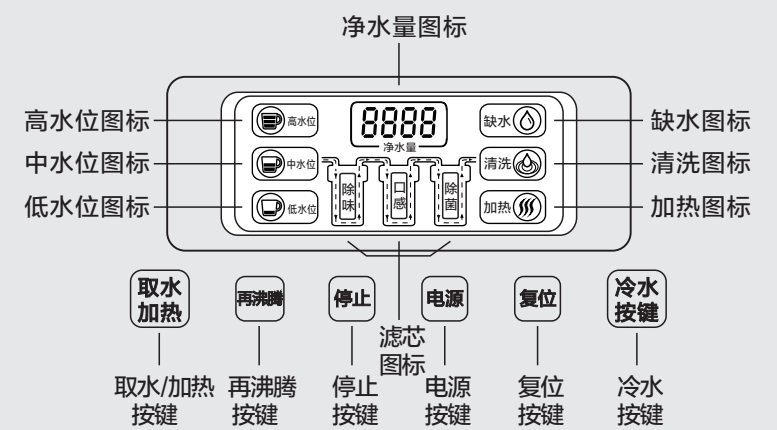
5

产品简介

水壶构件名称



控制面板



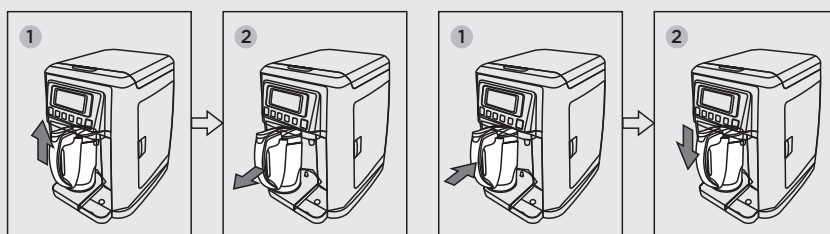
6

使用说明

首次使用说明：购买本产品，首次使用前，需要对水壶、整机进行清洗，方可使用。
具体操作顺序如下：

安装水壶、滤芯 → 清洗水壶 → 清洗水箱 → 正常使用

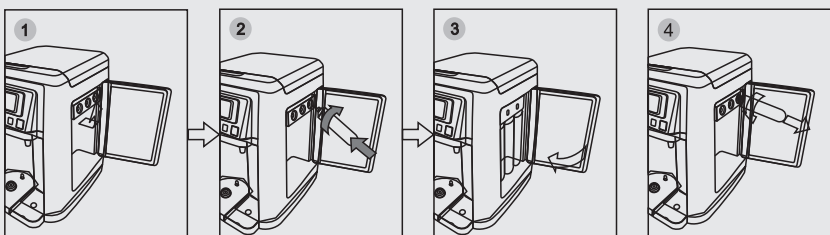
水壶的安装与取出



取出：首次使用先拆除水壶外包装。握住水壶手柄向上提起，再向外平移拿出水壶
安装：沿上沿将水壶水平推入，再向下放置水壶至水壶基座。

温馨提示：装入水壶前若水壶加水管下落，会影响水壶的顺利装入，应先将其上顶起，再按安装步骤装入水壶。

滤芯的安装与拆卸



安装：确保电源断开，把侧门打开，将滤芯安装板向上翻起。

选择对应位置滤芯，按顺时针方向将滤芯旋入，按相同方法安装其它两个滤芯。

将滤芯安装板放下，关好侧门完成滤芯安装。

更换：将滤芯按逆时针方向旋出，选择对应位置滤芯进行更换。

滤芯图标与滤芯的对应：

除味图标--滤芯1

口感图标--滤芯2

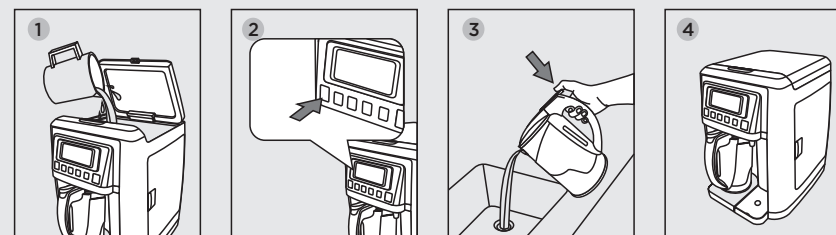
除菌图标--滤芯3

7

使用说明

水壶的清洗

水壶清洗应按照以下步骤进行：



接通电源，蜂鸣三声，按“电源”按键后显示屏显示，打开水箱翻盖，加入适量的水。

按动三次“取水/加热”按键，将水壶加满水，此时高水位图标左侧的“▶”亮起，加热图标闪烁。

水壶加水时同时会启动加热，待水烧开后，加热图标恢复长亮，按倒水按钮将水倒出。

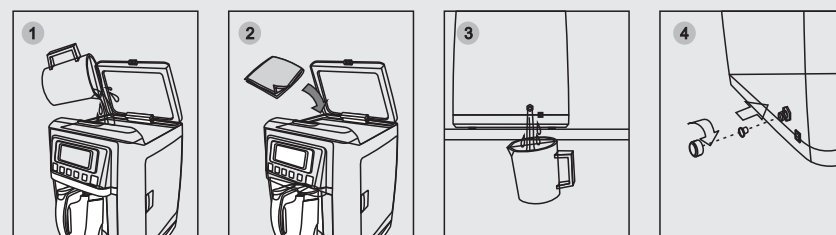
重新放置好水壶，按照前面的方法再次向水壶中加满水，将水烧开后倒掉，完成水壶的清洗。

温馨提示：

1. 由于各地自来水水质硬度不同，水壶在使用一段时间后可能会出现水垢，属于正常现象，用户须定期对水壶进行除垢保养(具体方法见“水壶的清洗”说明)。如果想缓解结垢现象，须使用美的软化树脂滤芯，具体请咨询当地客服人员。
2. 水壶仅可在提供的底座上使用。
3. 倒水时，水壶倾斜角度不宜过大，以免水从水壶加水口流出，发生烫伤。

水箱的清洗

整机清洗应按照以下步骤进行：



将电源插头拔出，打开水箱翻盖，加入适量的清水。

用干净的抹布擦拭水箱内表面。

在排水口处放置一个容器，用来接取清洗后的废水。再旋开机器背面的水箱排水阀，拔出排水塞。

用清水再冲洗一遍塞上排水塞，旋紧排水阀，完成对整机的清洗。

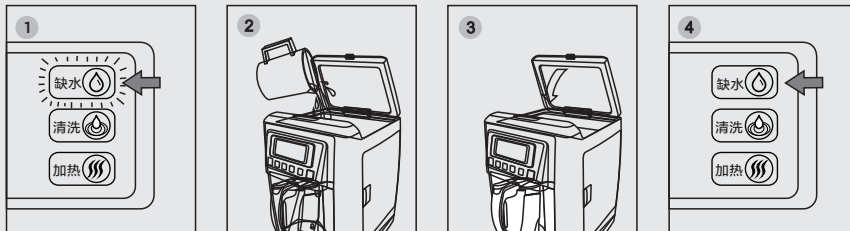
温馨提示：给机器加水时，应从机器侧面加入，避免水滴进入控制面板，损坏机器。完成清洗后，务必装好排水塞、旋紧排水阀才可使用机器。

8

使用说明

日常使用

1、水箱加水操作:

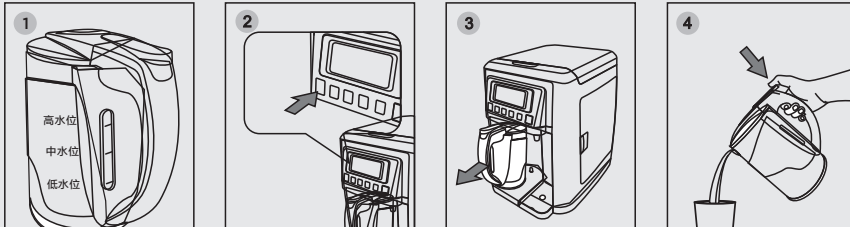


“缺水”图标闪烁，提示用户需进行加水。打开水箱翻盖，向水箱内加入适量的水。合上水箱翻盖，完成加水。“缺水”图标恢复长亮。

2、使用冷水操作:

取冷水时，按“冷水按键”一次，开始出水；再按一次，出水停止。

使用热水操作



启动水壶加热前，需观察水壶的水尺水位，并确保水箱内有水。根据需选择加水量，选择后对应水位图标旁的“▶”亮起。加热时，图标“☹”闪烁。加热完成后，图标恢复长亮状态，将水壶从机器上取下。按下水壶倒水按钮，就可以使用热水了。

按“取水/加热”按键选择水壶的加水量:

按动按键一次，加水量为低水位，图标“☹”左侧的“▶”亮起。

连续按动按键两次，加水量为中水位，图标“☹”左侧的“▶”亮起。

连续按动按键三次，加水量为高水位，图标“☹”左侧的“▶”亮起。

在水壶加热过程中，按“停止”按键可以停止加热。按“再沸腾”按键，重新启动加热功能。

温馨提示：如果电水壶注水太满，沸水可能会喷出。

在水壶加热过程中，勿触摸壶体金属部分，以免烫伤。

清洗保养

滤芯的更换

1、正常工作状态下，滤芯显示图标常亮，表示滤芯处于良好的工作状态。当滤芯寿命终止时，对应的滤芯图标会开始闪烁，提示用户需更换滤芯。

2、此时用户需购买美的的专用滤芯，并按照“滤芯的安装与拆卸”方法更换滤芯。滤芯更换完成后按“复位”键，所有闪烁的滤芯图标变为长亮显示，机器可正常使用。

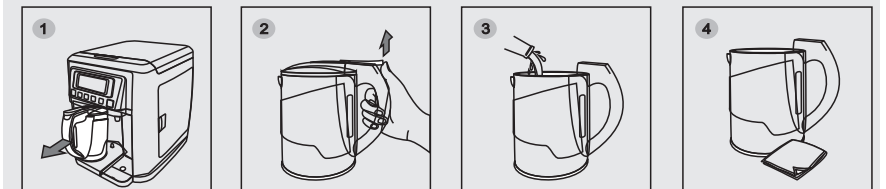
3、各滤芯在长期净水后，净水能力会逐渐减弱，各滤芯预计更换周期为：
滤芯1(除味)：前置活性炭滤芯，使用寿命为6个月 数量1支
滤芯2(口感)：后置活性炭滤芯，使用寿命为6个月 数量1支
滤芯3(除菌)：超滤膜滤芯，使用寿命为24个月 数量1支

4、滤芯的更换周期是预计期，根据使用地域、水质及使用量、季节（夏季、冬季）的不同会导致实际的更换周期有所差异。滤芯预计更换周期不是质量保证期限，只有适时更换滤芯，才能喝上干净的水。

5、因各地水质和使用环境不同，使用一段时间后，因水质较差导致滤芯脏污堵塞，造成滤芯出水速度下降，使得沸腾胆注水量达不到标示要求，请及时更换超滤滤芯或者重复操作取水按键达到注水量要求（注意不能超过沸腾胆最高水位标示）。

清洗保养

1、水壶的清洗保养



将水壶从净饮机上取下。

手握水壶手柄，大拇指顶起倒水按钮，开启壶盖。

将0.5升食用白醋倒入水壶，让其在壶内浸泡1小时以上。

将溶液从壶中倒出，用湿布擦去残留的沉淀物。



对准自来水龙头冲洗壶盖。

将壶盖扣合到水壶上。

将水壶加水烧开后倒掉，完成水壶清洗。

2、整机的清洗保养：当清洗图标开始闪烁时，需清洗水箱，具体操作见“水箱的清洗”，清洗完成后，按“复位”按键，清洗图标变为常亮。

温馨提示：清洗过程中水壶底部严禁浸入水中或任何其他液体里，以免发生危险。

故障自检/电路简图

故障自检

- 净饮水机在使用过程中出现下列情况属正常现象，请用户放心使用。
 - ✓ 在加热的过程中水壶会有轻微的噪音发出。
 - ✓ 净饮水机在净化过滤过程中，水泵工作会有轻微的噪音发出。
- 使用过程中如有疑难故障请送至特约服务商检修，在送往之前，请参照以下问题，根据列举的原因排除故障。

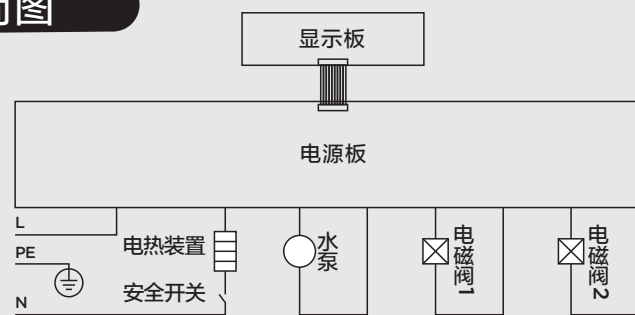
故障现象	可能原因	排除方法
无法向水壶中加水或加水量不足	1.电源未接通 2.水箱入水孔堵塞 3.水箱缺水 4.滤芯堵塞 5.气堵	1.重新接通电源 2.取下水箱过滤网,进行清洗后装回 3.给水箱加水 4.查看是否需要更换滤芯 5.充分浸泡滤芯,排空空气
水壶不加热	1.电源未接通 2.水壶未放到位	1.重新接通电源 2.在整机上左右旋转一下水壶
水泵不工作	水箱浮子卡住	水箱有杂质，进行清洗
出水偏小或不出水	1.气堵 2.水质差，滤芯堵塞	1.充分浸泡滤芯，排空空气 2.更换超滤滤芯
白色浮垢	水质偏硬	1.定期清洗滤芯及管路 2.请购买树脂滤芯,软化水质
异味	1.水质太差 2.存水时间太长导致水质产生异味	1.冲洗管路及浸泡滤芯 2.滤芯达到寿命，更换滤芯

3、故障代码

显示屏显示E3，表示热水传感器短路。

显示屏显示E4，表示热水传感器断路。

电路简图



11

技术参数

技术参数

型号	JR1199T
额定电压/频率	220V~/50Hz
额定制热水能力	8L/h(≥95℃)
额定功率	1000W
额定总净水量	800L
净水流量	0.6L/min
工作压力	0.05-0.1MPa
水质要求	市政自来水
出水水质	符合《生活饮用水水质处理器卫生安全与功能评价规范—一般水质处理器》(2001)的要求。
卫生许可批准文号	粤卫水字[2014]第S1590号

水处理工艺描述：

市政自来水→颗粒活性炭滤芯→超滤膜滤芯→出水

12



保修卡

相关信息

用户姓名 常用电话

通讯地址

产品型号 产品编号

购买店铺 购买时间

维修点 发票号码

维修记录

维修日期

故障内容

处理详情

维修单位名称 维修单位电话 维修员签名

维修电话：4008899315

在购买本公司产品时，请立即填写此保修卡
请妥善保管保修卡，消费者不必将其寄回本公司
维修时请携带保修卡及有效发票正本

广东美的生活电器制造有限公司

