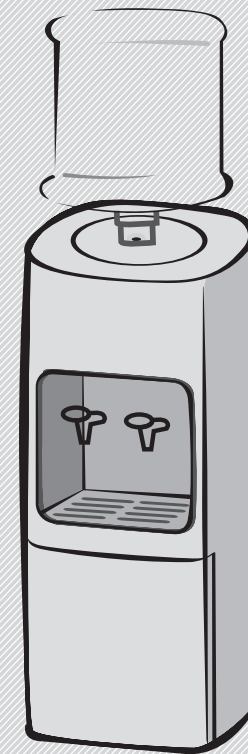


美的饮水机

美的 Midea



使用说明书

美的牌YR型温热饮水机
美的牌YD型电子制冷冷热饮水机
美的牌YL型压缩机制冷冷热饮水机
美的牌YR1512S-X型温热饮水机
美的牌YD1512S-X型电子制冷冷热饮水机

本说明书适用于美的饮水机热罐系列产品，具体型号详见产品说明。

感谢您购买美的饮水机，在使用前请先仔细阅读此说明书，阅后请小心收藏，以备日后查阅。图片仅供参考，产品以实物为准。

MIDEA.COM | 4008899315



执行标准：GB4706.1-2005，GB4706.19-2008
GB4706.13-2008（此标准仅适用于压缩机制冷机型）

企业标准编号：Q/MDRD 001-2012 饮水机

广东美的生活电器制造有限公司

地址：广东省佛山市顺德区北滘镇三乐路19号 | 邮编：528311
全国服务热线：4008899315 | Email:service@midea.com.cn
网址：www.midea.com

目录

注意事项	1
产品说明	3
使用说明	5
清洗保养	8
故障自检	8
固定块安装方式	9
电器简图	9

注意事项

本手册包含安全提示,请务必遵守以避免可能导致个人伤害、产品损害等潜在危害。

图文中图标的意义:

⊘ 表示【禁止】的内容

⚠ 表示【强制】的内容

⚠ 警告 可能造成人员伤亡的事项

⚠ 注意 可能造成轻伤或者财产损失的事项

⚠ 警告

⊘ 机器应平稳放置于室内阴凉干燥的地方,避免阳光直射。机背与墙壁至少有20cm的距离,周围禁止放置易燃物品。

⊘ 为避免烫伤危险,严禁儿童单独使用本产品。

⊘ 请勿使用汽油等有机溶剂擦拭机身,严禁本产品冲洗、浸水。

注意事项

警告

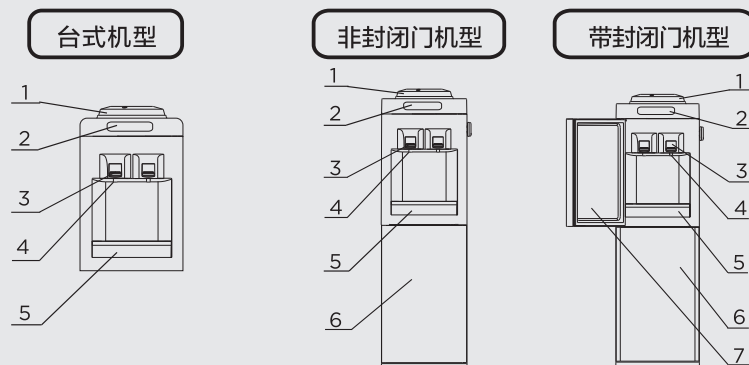
- ⊘ 禁止用插入或者拔出电源插头方式开停机，禁止任意加长电源线以免引起火灾。
- ⊘ 压缩机制冷型饮水机温控器设备已调整好，请勿自行调节。
- ⊘ 饮水机严禁放在有喷水的地方使用，不得在保洁柜内使用电器。
- ⊘ 机器应固定安装后方可使用，不得损坏制冷回路。
- ⚠ 饮水机在初次使用和消毒后再次使用时，检查水龙头正常出水后可以接通电源以免造成干烧。
- ⚠ 当热罐无水加热时防干烧装置将自动保护，不能正常工作，需专业技术人员维修后才能正常使用。
- ⚠ 使用桶装水时，请注意定期除垢清洗饮水机。
- ⚠ 机器必须使用有可靠接地的三芯插座，并使用动作可靠的漏电保护开关。
- ⚠ 为节省用电，长时间不使用饮水机时要断开相应电源开关，并排清机内余水。
- ⚠ 如果饮水机电源软线损坏，为了避免危险，必须由制造商、其维修部或类似的部门专业人员更换。
- ⚠ 与净水桶组合使用时，注意结合位密封的完好性，以防漏水。

注意

- ⊘ 运输：在运输和装卸过程中，应轻拿轻放，防止碰撞划伤损坏产品及附件，防止被雨雪淋袭，压缩机制冷型饮水机搬放时不能倒置或横放，倾斜度不超过45°，以防损坏制冷回路。
- ⊘ 全管路结束20分钟后才能打开连接三通管，以免臭氧泄露；
- ⊘ 在开始使用保洁功能时，必须关好柜门，才能打开臭氧定时器；在臭氧定时器停止工作20分钟后，才能打开保洁柜门，以免臭氧泄露。
- ⊘ 如果使用过程中发现臭氧泄漏，应马上停止使用，通知专业人员进行维修。
- ⚠ 本机适用环境条件：温度为4-38度；湿度不大于90%。
- ⚠ 贮存：产品应放在通风、干燥、相对湿度不大于85%，周围无腐蚀气体的仓库，贮存期不超过1年。
- ⚠ 本机适用水源：符合国家卫生标准的纯净水、矿泉水、蒸馏水等桶装水，或配套使用美的的净水器。
- ⚠ 本机主要涉水部件：304不锈钢热水罐、硅胶管、电子冰胆(适用于YD型电子制冷冷热饮水机)、ABS材料。

产品说明

零部件说明



注:简图仅供参考,产品以实物为准。

- | | | | |
|---------|-----------|-------|------|
| 1、聪明座 | 3、水龙头按键 | 5、接水盒 | 7、上门 |
| 2、功能指示灯 | 4、水龙头出水水嘴 | 6、下门 | |

技术参数

产品型号	额定功率	额定制热水能力	额定制冷水能力	电源
MYR718S-X	305W	≥90℃, 4L/h	/	220V~ 50Hz
MYD718S-X	385W	≥90℃, 4L/h	≤15℃, 0.7L/h	
MYL718S-X	395W	≥90℃, 4L/h	≤10℃, 2L/h	
MYR720T	300W	≥90℃, 4L/h	/	
MYR927S-W	300W	≥90℃, 4L/h	/	
MYD927S-W	375W	≥90℃, 4L/h	≤15℃, 0.7L/h	
YL1015S-W	390W	≥90℃, 4L/h	≤13℃, 2L/h	
YR1016S-X	430W	≥90℃, 5L/h	/	
YD1016S-X	505W	≥90℃, 5L/h	≤15℃, 0.7L/h	
YL1016S-X	520W	≥90℃, 5L/h	≤10℃, 2L/h	
YR1112S-X	300W	≥90℃, 4L/h	/	
YD1112S-X	375W	≥90℃, 4L/h	≤15℃, 0.7L/h	
YR1209S-X	300W	≥90℃, 4L/h	/	
YD1209S-X	375W	≥90℃, 4L/h	≤15℃, 0.7L/h	
YL1209S-X	390W	≥90℃, 4L/h	≤10℃, 2L/h	

产品说明

技术参数

产品型号	额定功率	额定制热水能力	额定制冷水能力	电源
YR1220T	300W	≥90℃, 4L/h	/	220V~ 50Hz
YR1225S-W	300W	≥90℃, 4L/h	/	
YD1225S-W	375W	≥90℃, 4L/h	≤15℃, 0.7L/h	
YR1226S-W	300W	≥90℃, 4L/h	/	
YD1226S-W	375W	≥90℃, 4L/h	≤15℃, 0.7L/h	
YR1318S-X	425W	≥90℃, 5L/h	/	
YD1318S-X	500W	≥90℃, 5L/h	≤15℃, 0.7L/h	
YL1318S-X	510W	≥90℃, 5L/h	≤10℃, 2L/h	
YR1321S-W	425W	≥90℃, 5L/h	/	
YD1321S-W	500W	≥90℃, 5L/h	≤15℃, 0.7L/h	
YR1322S-W	430W	≥90℃, 5L/h	/	
YD1322S-W	505W	≥90℃, 5L/h	≤15℃, 0.7L/h	
YR1325S-W	300W	≥90℃, 4L/h	/	
YD1325S-W	375W	≥90℃, 4L/h	≤15℃, 0.7L/h	
MYR930S-X	300W	≥90℃, 4L/h	/	
MYD930S-W	375W	≥90℃, 4L/h	≤15℃, 0.7L/h	
YR1021S-X	425W	≥90℃, 5L/h	/	
YD1021S-X	500W	≥90℃, 5L/h	≤15℃, 0.7L/h	
YR1022S-X	430W	≥90℃, 5L/h	/	
YD1022S-X	505W	≥90℃, 5L/h	≤15℃, 0.7L/h	
MYR1012T	400W	≥90℃, 4L/h	/	
YR1026S-W	300W	≥90℃, 4L/h	/	
YD1026S-W	375W	≥90℃, 4L/h	≤15℃, 0.7L/h	
YR1512S-X	425W	≥90℃, 5L/h	/	
YD1512S-X	500W	≥90℃, 5L/h	≤15℃, 0.7L/h	

注：其他技术参数详见产品铭牌

美的牌YR型温热饮水机卫生许可批件号：粤卫水字[2009]第[S1021]号

美的牌YD型电子制冷冷热饮水机卫生许可批件号：粤卫水字[2009]第S1022号

美的牌YL型压缩机制冷冷热饮水机卫生许可批件号：粤卫水字[2009]第S1023号

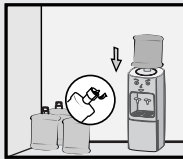
美的牌YR1512S-X型温热饮水机卫生许可批件号：粤卫水字[2014]第S1883号

美的牌YD1512S-X型电子制冷冷热饮水机卫生许可批件号：粤卫水字[2014]第S1884号

使用说明

使用前准备

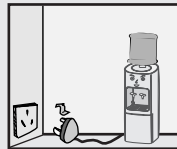
参考您具体购买的机型和具体功能，对应说明书的内容阅读。



1、撕去水瓶盖标贴，将水瓶垂直插入饮水机；



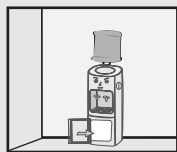
2、开启红色热水龙头，直到有水流出；



3、插上电源插头，闭合开关，此时相应的指示灯亮。水温达到额定温度时，加热和制冷灯自动熄灭；电子制冷型指示灯由绿色转为黄色(或者转为熄灭)

保洁柜功能使用方法

(仅限于有此功能的产品)



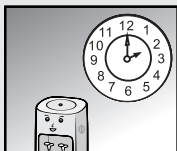
对于带保洁柜功能的饮水机，开启定时器时，应关闭柜门，餐具放入保洁柜前，请将餐具擦干。

全管路功能使用方法

(仅限于有此功能的产品)



1、内部管路清洁：先排清机内余水后重新插上排水塞将顶盖c处出气口（见左图）蓝色硅胶塞拔开，用专用连接管将臭氧输出管与分水池内冷水与热水的进水口导通后，再打开定时器旋钮开始清洁，同时保洁柜进行保洁。（在清洁过程中，如复位定时器，则保洁停止。）



2、全管路清洁时间：建议120分钟/次。
3、全管路清洁周期：建议每月使用1次。如长时间不使用饮水机，重新使用时请进行清洁。

使用说明

智清洗功能使用方法

(仅限于有此功能的产品)

● 功能说明

智清洗功能采用高速循环水流对饮水机内部所有的管道、分水池、罐体等进行清洗，保持涉水部件的洁净卫生，为您的饮水健康保驾护航。可根据实际情况选择相应清洗方式。

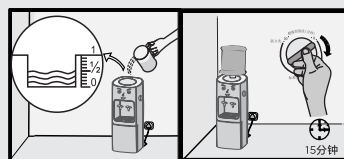
1、标准洗：对饮水机内部涉水部位进行常规清洗，去除杂质、颗粒、胶体等脏物，建议每3周使用一次；

2、强力洗：配套使用“美的专用清洗剂”，对饮水机内部涉水部件进行深度清洗，可达到除去杂质、颗粒、胶体等脏物及杀菌除垢的效果，建议每3个月使用一次。

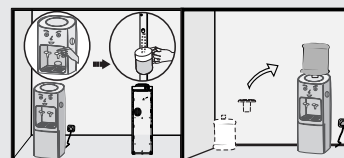
● 操作步骤-标准洗



1、关闭饮水机加热、制冷开关，
取下水瓶和聪明座；



2、保证分水池内水位在一半左右，
旋转智清洗旋钮至【标准洗】
档位，清洗功能运行15分钟后
停止；



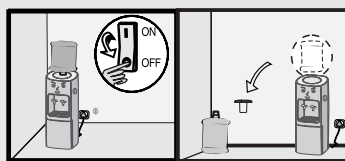
3、从水龙头和后部排水口依次排完
余水，塞上排水塞后放回聪明座
和水瓶，即可恢复正常使用。

使用说明

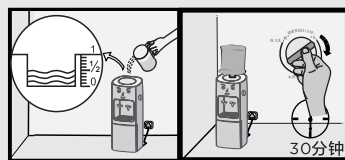
智清洗功能使用方法

(仅限于有此功能的产品)

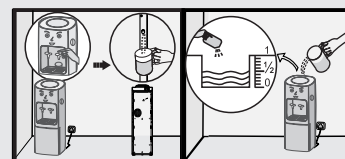
● 操作步骤—强力洗



1、关闭饮水机加热、制冷开关，取下水瓶和聪明座；



2、保证分水池内水位在一半左右，往分水池内倒入一包“美的饮水机专用清洗剂”；旋转智清洗旋钮至【强力洗】档位，清洗功能运行30分钟后停止；



3、从水龙头和后部排水口依次排完余水，塞上排水塞后往分水池内加清水至一半左右水位；



4、选择【标准洗】再次清洗，结束后排完余水，并塞上排水塞，放回聪明座和水瓶，饮水机即可恢复正常使用。

温馨提示：

- 1、因各地水质差异，如标准清洗效果不佳，请选择强力洗。
- 2、使用强力洗清洗后，如出水有清洗剂味道，请适当增加标准洗次数。
- 3、在正常使用过程中，请勿打开智清洗功能，以免损坏机器。

清洗保养

为避免意外发生,拔出电源插头再进行下列各项操作:

- 1、清洗和排水方法:将水瓶垂直插入饮水机,打开水龙头,排出大约1升水后从饮水机上取下水瓶,取下机身背面或底面的排水塞,将机内余水全部排清,旋上排水塞后,即可正常使用。(注意:热水罐所排出的水温可能很高,请小心操作,以免烫伤。)
- 2、建议使用美的专用清洗剂,清洗方法参照美的专用清洗剂使用说明。
- 3、可使用非摩擦性的中性日用清洗剂清洁机体表面,但要避免水进机内。用户请勿自行拆卸,以免损坏本机而影响人身安全。
- 4、清洗完毕,重新使用时,要确保红色水龙头出水,才能接通电源。
注意:清洗保养工作不在保修范围内。

故障自检

饮水机在使用过程中,出现下列情况属于正常现象,请用户放心使用:

- 1、在加热过程中加热管会发出轻微的噪音。
- 2、压缩机工作时有轻微噪音,启动与关闭时会有“咔嚓”一声。
- 3、电子制冷型饮水机在工作时风扇散热可能发出有轻微的噪音。
- 4、环境温度较高时,制冷速度相对会慢一些。
- 5、带保洁柜功能的饮水机当对茶具保洁时,打开柜门有臭氧气味发出。
- 6、压缩机制冷型饮水机断开制冷开关(绿色)或电源后,压缩机将自动保护,三分钟后可重新启动。
- 7、带智清洗功能的饮水机,启动智清洗功能时,会有轻微噪音。

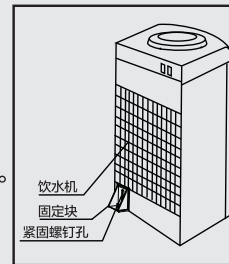
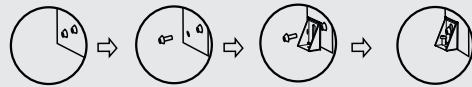
当产品出现异常时,请参照以下处理方法自行排障,如无法解决故障,请送往特约服务商检修。

故障	水温不适合	水龙头无出水	冷水龙头不出水	聪明座漏水	噪音大
原因	1、短时间用水量过多 2、电源未接通	1、水瓶无水 2、聪明座入水孔被水瓶封盖纸堵塞	冰堵	水瓶破损	机器安装不平稳
排障	1、稍等片刻,即可再次取水 2、将开关置于“开”位置,检查并插好电源插头	1、换装一瓶新水 2、清除废纸,注意撕去水瓶盖上的封贴,再把水瓶放上去	关闭制冷功能4小时	更换水瓶	机器应置于平稳厚实的平面上

固定块安装方式

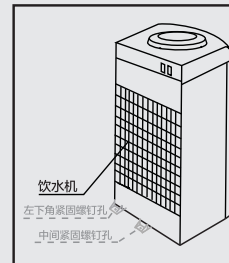
安装方式一

- 1、按图示将左下角或右下角的螺钉卸下。
- 2、用螺钉将固定块固定于饮水机的左下或右下角。
- 3、用螺钉将固定块固定于摆放饮水机的地面或桌面。

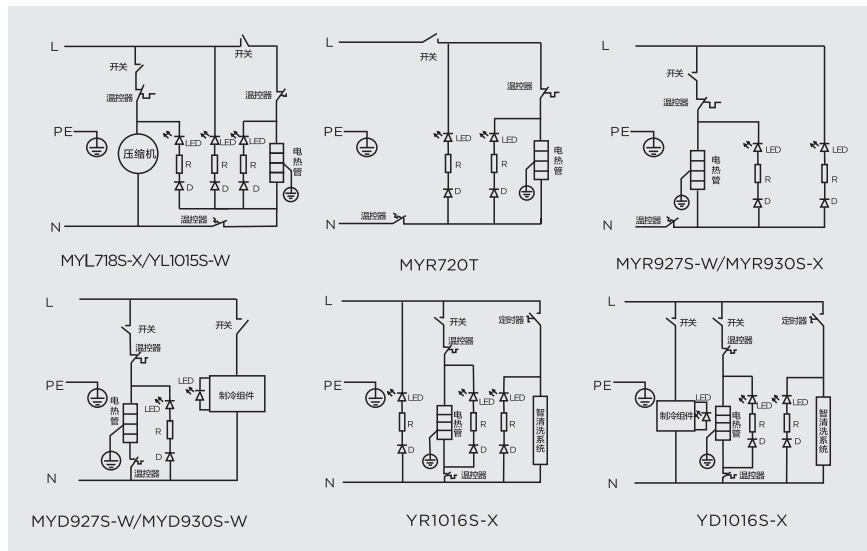


安装方式二

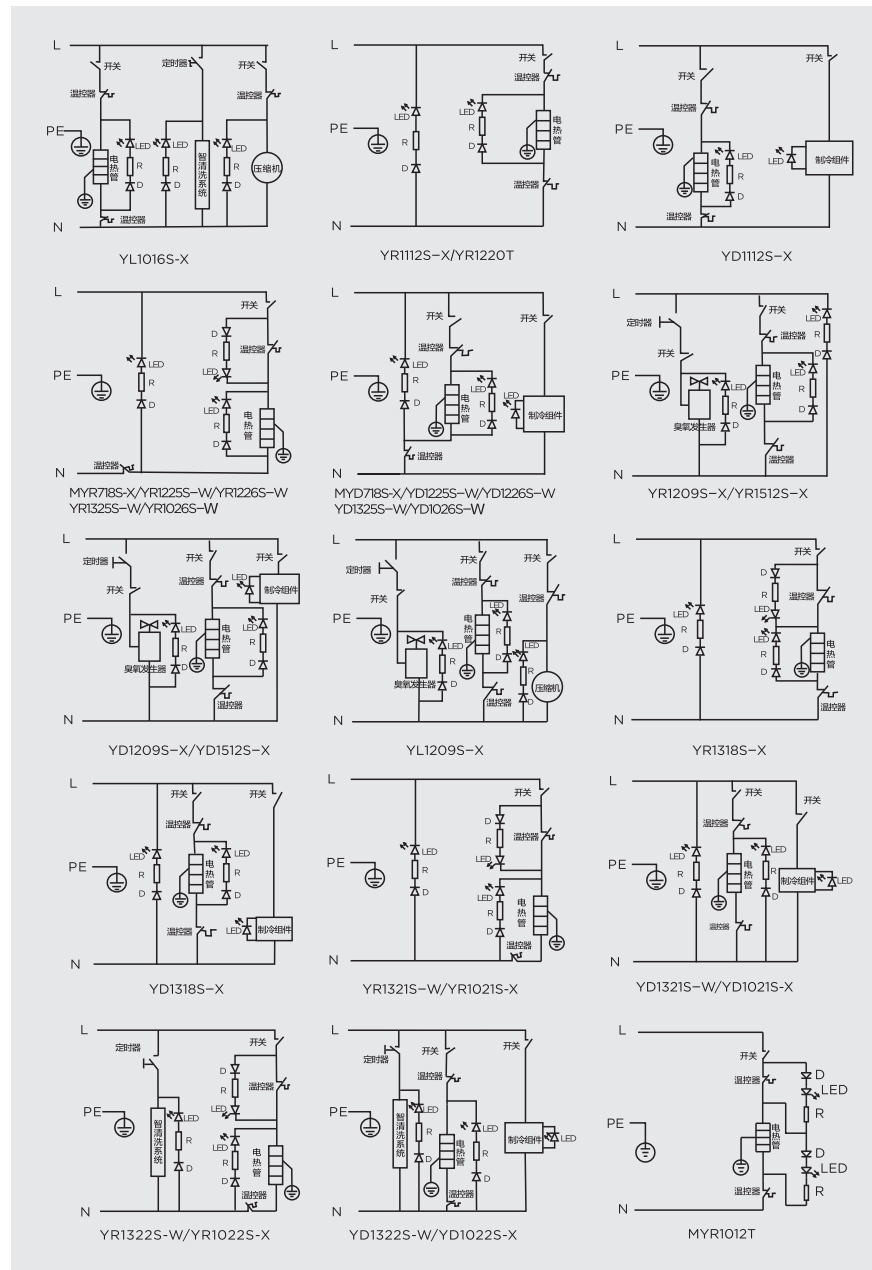
- 1、用螺钉拧入位于左下角或中间的固定螺钉孔中。
- 2、再将饮水机固定在地面或桌面。



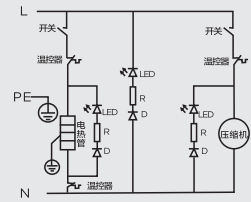
电路简图



电路简图



电路简图



YL1318S-X



保修卡

相关信息

用户姓名 常用电话

通讯地址

产品型号 产品编号

购买店铺 购买时间

维修点 发票号码

维修记录

维修日期

故障内容

处理详情

维修单位名称 维修单位电话 维修员签名

维修电话：4008899315

在购买本公司产品时，请立即填写此保修卡
请妥善保管保修卡，消费者不必将其寄回本公司
维修时请携带保修卡及有效发票正本

广东美的生活电器制造有限公司

