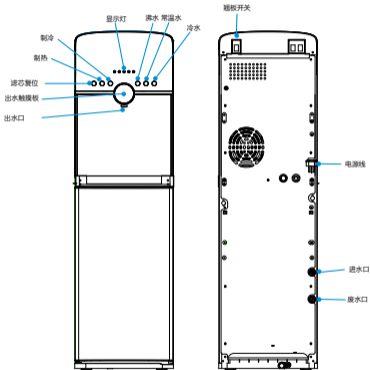


进出水水质要求

- 本产品采用PP棉、活性炭、反渗透膜滤芯、后置活性炭作为水处理材料，在0.1-0.4MPa的压力下对市政自来水进行吸附、过滤，出水水质符合《生活饮用水水质处理器卫生安全与功能评价规范——反渗透处理装置》（2001）的要求。
- 本产品具有水质净化、加热功能，满足您不同的饮水需要。

主体结构说明



注：图片仅供参考，实际以实物为准。

配件清单



说明书x1



固定块x1



自攻螺钉x2



PE管x2



卡锁x2

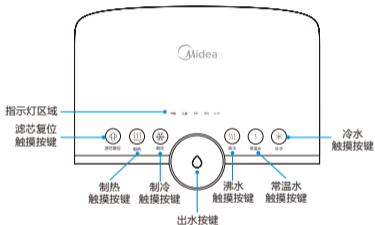


管夹x1



三通连体球阀x1

控制面板



1 显示说明

节能 儿童 PP RO C/C'



滤芯复位



制热



制冷



沸水



常温水



冷水

节能 处于节能时，指示灯常亮；处于非节能时，指示灯熄灭。

2 显示说明

儿童 处于儿童模式时，指示灯常亮；处于非儿童模式时，指示灯熄灭；切换儿童模式下的温水温度时，温度切换到47度快闪3秒，温度切换到37度慢闪3秒。

注：儿童模式下，切换到47度时，温水水温为 $41 \pm 7^{\circ}\text{C}$ ；儿童模式下，切换到37度时，温水水温为 $37 \pm 7^{\circ}\text{C}$ ；（出水温度适用于制热和制冷完成时的测量值）。

如果一开始没有设置儿童模式（热罐会加热到100度才会停止加热）；当切换到儿童模式后，需注意此时出水温可能会过高，防止造成烫伤。

3 显示说明

PP 滤芯寿命灯。滤芯寿命未到期
RO 时，相应滤芯寿命灯常亮；
C'/C'' 滤芯寿命到期时，相应滤芯寿命灯闪烁。



滤芯复位按键。



制热

上电默认开启，制热中的时候，制热灯缓慢闪烁；完成时，常亮；不制热时，熄灭。



制冷

上电默认开启，制冷中的时候，制冷灯缓慢闪烁；完成时，常亮；不制冷时，熄灭。

4 显示说明



沸水

按一下沸水键（灯亮），中间取水键闪烁，再按一下中间取水键（灯亮），出沸水。



常温水

按一下常温水键（灯亮），中间取水键闪烁，再按一下中间取水键（灯常亮），出常温水。



冷水

按一下冷水键（灯亮），中间取水键闪烁，再按一下中间取水键（灯亮），出冷水。



出水按键灯闪烁，再按出水按键出水（灯亮）；出水时，按出水键停止出水。

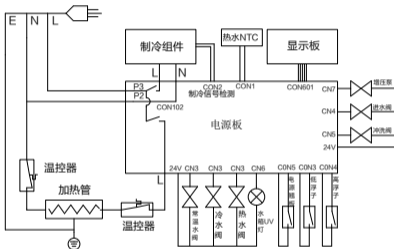
产品参数

由于产品改良，下述参数可能有所更改，以产品铭牌为主。

额定功率	910W
额定制热水能力	$\geq 90^{\circ}\text{C}$, 7L/h
额定制冷水能力	$\leq 15^{\circ}\text{C}$, 0.5L/h
额定电压/额定频率	220V~/50Hz
卫生许可批准文号	粤卫水字[2018]-05-第S0291号

注：其他技术参数详见产品铭牌。

电路原理图



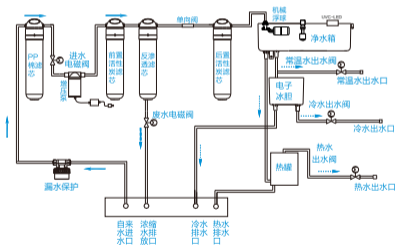
水处理工艺图

图例：

← 进水

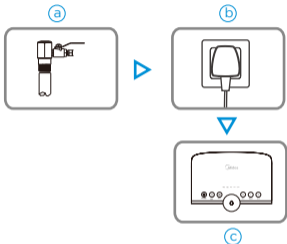
←····· RO产水

←--- 冲洗排水



1 通电开机

安装操作需由当地经销服务网点的专业人员进行。



- ① 打开进水管路；
- ② 接通电源；
- ③ 全部按键指示灯显示闪烁5次；
- ④ 把顶盖背面翘板开关闭合（打向“|”，UV灯常亮，制热和制冷灯闪烁）。

2 滤芯复位



PP

RO

C/C''

滤芯复位

如果机器有一支或多支滤芯寿命到期（相应的滤芯指示灯闪烁），长按按键复位滤芯；



3 制热



制热



沸水

制热功能默认开启，长按  按键 +  按键开启或关闭。

沸水



4 制冷



制冷



冷水

制冷功能默认开启，长按  按键 +  按键开启或关闭。
冷水

5 取沸水



非儿童模式下，按一下沸水键（灯亮），中间取水键闪烁，再按一下中间取水键（灯常亮），出沸水；儿童模式下，沸水按键无效。

6 取常温水



非儿童模式下，按一下常温水键（灯亮），中间取水键闪烁，再按一下中间取水键（灯常亮），出常温水；儿童模式下，常温水按键无效。

7 取冷水



非儿童模式下，按一下冷水键（灯亮），中间取水键闪烁，再按一下中间取水键（灯常亮），出冷水；儿童模式下，冷水按键无效。

8 取温水



非儿童模式下，没有温水功能；
儿童模式下，中间取水键闪烁，
再按一下中间取水键（灯常亮），
出温水。



9 节能模式



制热



制冷

节能模式默认关闭，长按  +  开启或关闭。

注：当节能功能开启时，若连续2小时没有出水，则暂停加热；有新的出水后，重新技术，并根据实际情况进行加热。



10 儿童模式



制热



常温水

儿童模式默认关闭，长按  +  开启或关闭。
常温水

注：儿童模式下，按沸水、常温水、冷水按钮均无效，直接按中间取水按钮取水。



11 切换模式



沸水



常温水

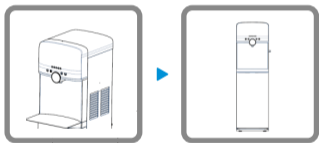
儿童模式下，长按  +  切换温度切换到47度时，儿童指示灯快闪3秒；切换到37度时，儿童指示灯慢闪3秒。（整机默认37度）

注意

- ①8小时没有取常温水或冷水，再次取温水或冷水时，请先放水约3分钟，再取水饮用；
- ②半小时没有取常温水或冷水，再次取温水或冷水时，先出的约200ml水温偏高，属正常现象；
- ③取样测试前须先制满水箱，再通过取水口排放完，如此操作两次后，再重新制水取样。

1 整机和管路安装

- 安装操作需由当地经销服务网点的专业人员进行。
- 在安装之前，请仔细阅读该说明书，检测随机配件是否齐全，备齐安装所需的材料和工具



把产品从包装箱取出后摆放在固定位置。

2 整机和管路安装



拔掉机器背面两个水口的堵头，
用附件2分PE管分别连接进
水水源和排水管路。

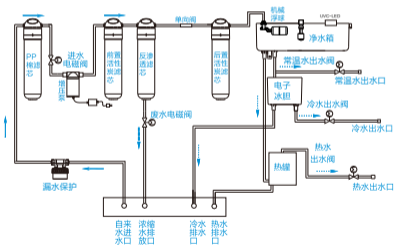
3 整机和管路安装

图例：

← 进水

←····· RO产水

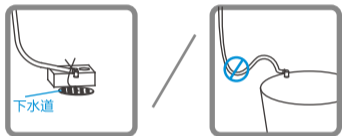
←--- 冲洗排水



按图示连接好管路。

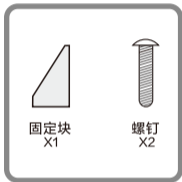
4 整机和管路安装

注：接水盒里的水需要手工拿到下水道或盛水桶中倒掉。



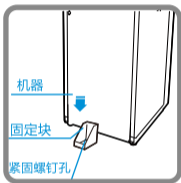
注：机器背后的排水管须竖直，任何一段都不可呈“U”字型或扭折；排水管需用排水管夹固定在水桶或下水道。

1 固定块安装



从说明书包装袋取出固定块和螺钉。

2 固定块安装



用螺钉将固定块固定于机器底座，用螺钉将固定块固定于地面。

机器调试（注意事项）

- 如上电开机后，操作按键无反应，请重新上电开机处理；若有问题仍然无法解决，请与当地服务经销商网点联系。
- 先通水，再通电，先断电，再断水。

机器调试

- ①前置活性炭和后置活性炭需单独冲洗15min后再装整机冲洗。
- ②通电开机，观察机器上电开机后显示是否正常。
- ③制满第一箱水后，加热和制冷指示灯显示完成后，关闭水源、加热和制冷功能，通过出水嘴分别取热水、冷水和常温水放干水箱，再通过机器背面热罐和冰胆排水口将机器内部水排干，重复制水、排水3箱后，将水制满水箱，静置2h，继续排水，再重复制水，排水2箱，再次重新制水后方可饮用。
- ④用水杯取热水/常温水/冷水，并观察有无异常。

清洁保养

提醒：清洁保养工作不在保修范围内。

- ① 清洁和排水方法：关闭进水球阀，取水直至出水嘴出水流量明显减小后，拔出电源插头，取下机身背面的排水塞，将机内余水排尽，装上排水塞，重新上电后即可正常使用。
(注意：热水罐所排出的水温可能很高，请小心操作，以免烫伤。)
- ② 建议使用美的专用清洗剂，并联系美的制造商或维修部门派出专业维修人员上门清洗。

清洁保养

- ③ 可使用非摩擦性的中性日用清洗剂清洁机体表面，但要避免水进入机内。用户请勿自行拆卸，以免损坏本机而影响人身安全。
- ④ 应使用随器具附带的新软管组件旧软管组件不能重复利用。
- ⑤ 整机不能浸入水中。

常见问题

以下为常见异常的判断与检查，若简单处理无法排除，请送往维修网点或拨打客服热线进行咨询。请不要自行拆卸修理，以免发生危险或者对饮水机造成损害。



全国服务热线

400-830-8299

显示	故障描述	故障排除
除“制热”灯外，所有按键灯闪烁	检测到热水传感器开路或短路	检查温度传感器，故障排除后自动恢复
除“制冷”灯外，所有按键灯闪烁	任意热罐未取热水持续加热1小时仍未达目标温度	检查热水传感器，故障排除后自动恢复
除“热水”灯外，所有按键灯闪烁	高浮子有水，低浮子无水	检查浮球，故障排除后自动恢复
除“冷水”灯外，所有按键灯闪烁	通讯线通讯故障	检查通讯线，故障排除后自动恢复