

安全警示

● 提示

避免对您和他人造成伤害和财产损失，请务必遵守以下安全注意事项。不遵守安全警告而错误使用可能导致事故发生。

⚠ 注意

本产品未考虑以下情况：
• 无人照看的幼儿和残疾人对器具的使用
• 幼儿玩耍器具的情况

⊘ 表示【禁止】的内容



禁止使用劣质排插 禁止湿手触摸 禁止易燃物品 禁止儿童操作

- 请勿使用本产品进行煮水。
- 请勿向产品底部的孔洞插入大头针、铁丝或其他物品，以免触电、受伤。
- 请勿用湿手插、拔插头，以免触电、受伤。
- 电源线插头损伤，请勿使用，以免造成火灾、触电或短路。
- 请勿让儿童单独操作使用，要放在婴幼儿不能接触的地方，以避免触电、烫伤等危险事故发生。
- 使用后，切断电源，请及时将内外污物清理干净，但切勿将产品放入水中或用水清洗，以免破坏产品绝缘性能。
- 工作过程中，禁止移动或晃动煎烤机(电饼铛)。
- 请勿改造：除维修技术人员以外，其他人不得进行分解、维修，以免造成火灾、触电、受伤。
- 请勿用以下方式操作，以免造成电源线破损引起火灾、触电：电源线强行折弯、靠近高温、捆绑、承载重物等。
- 煎烤机(电饼铛)不要放在不平整、潮湿或者靠近其它火源、热源的地方，否则会遭到损坏或发生事故。
- 如需进行产品维护或更换零件，请到美的指定的专业维修网点。以免因维修不当或配件选用不当带来使用隐患。
- 不能在外接定时器或独立的遥控控制系统方式下运行。
- 如果电源软线损坏，为了避免危险，必须由制造商、其维修部或类似部门的专业人员更换。
- 器具工作期间，某些表面会变烫从而导致温度很高。严禁用手触摸热盘及产品表面，以免烫伤。
- 器具某些表面在使用过程中会变烫，请勿触摸。

7

安全警示

Ⓛ 表示【强制】的内容

- 本产品仅限于室内使用。
- 要单独使用额定电流10A以上的带接地线插座，如果与其他电器合用，插座会发生异常而引起火灾等危险。
- 请勿用于除交流电220V以外的电压，以免造成火灾、触电。电源线破损请勿使用。
- 请勿私自拆装检修或带电拆下后盖，产品出现故障，必须送到指定的维修点维修。
- 插头需彻底插入插座，以免造成火灾、触电、短路。
- 电源线插头、插尾以及产品插座如有灰尘或水迹，请及时清理，以免造成火灾、触电或短路。

⚠ 表示【警告】能造成人员伤亡的事项

- 放油过多溢出时，请及时擦拭，切忌让油污流入产品内部，以免影响煎烤机(电饼铛)的正常工作。

⚠ 表示【注意】可能造成轻伤或者财产损失的事项

- 在烹饪过程中，请勿用刀或金属器具在烤盘内切割食品。请勿用金属或粗糙之物刷洗擦拭煎烤机(电饼铛)烤盘，以免破坏不粘涂层。
- 产品不能作为商业用途使用，以免影响产品使用寿命。

● 表示【温馨提示】的内容

- 使用时因为内部温度变化，零部件收缩膨胀时发出“咔咔”声，属正常现象。
- 产品首次使用时，会蒸发出少量油烟，属正常现象。
- 产品正常工作的海拔高度范围为0-2000米。
- 以保证得到专业优质的服务，请保管好说明书，不要丢弃。

8

服务指南

环保清单

产品中有毒有害物质或元素的名称及含量

部件名称	有毒有害物质或元素					
	铅(Pb)	汞(Hg)	镉(Cd)	六价铬(Cr(VI))	多溴联苯(PBB)	多溴二苯醚(PBDE)
外盖组件	○	○	○	○	○	○
烤盘	○	○	○	○	○	○
铲子	○	○	○	○	○	○
加热组件	X	○	○	X	○	○
电器组件	X	○	X	○	X	X
电源线组件	X	○	○	○	X	X

本表格依据SJ/T 11364 的规定制定。

○ 表示该有害物质在该部件所有均质材料中的含量均在GB/T 26572规定的限量要求以下。

X 表示该有害物质至少在该部件的某一均质材料中的含量超出GB/T 26572的限量要求。

产品合格证	
检查结论:	合格
检查员号:	检验员A1
检查日期:	见生产批号

广东美的生活电器制造有限公司

⚠ 声明

本资料上所有内容均经过认真核对，如有任何印刷错漏或内容上的误解，可向本公司咨询。
注：产品若有技术改进，会编进新版手册中，恕不另行通知。产品外观、颜色如有改动，以实物为准。

产品执行标准：GB4706.1-2005 GB4706.14-2008 Q/MD 019

9



保修卡

相关信息(用户填写)		
用户姓名		发票号码
购买商店		购买日期
产品型号		产品编号
当地维修网点电话		

维修记录	
维修日期	
故障内容及处理情况	
维修单位	
维修人员签名	

维修电话：400-8899-315

在购买本公司产品时，请立即填写此保修卡
请妥善保管保修卡，消费者不必将其寄回本公司
维修时请携带保修卡及有效发票正本
广东美的生活电器制造有限公司
www.midea.com

服务承诺

产品如有故障，请与本公司的特约维修网点或客户服务中心联系。
美的多功能煎烤机(电饼铛)实行整机保修一年。(仅适用家庭使用的产品)
保修期的起始日期以产品发票日期为准。

凡属下列情况之一的，不属于保修范围。

- 1、用户搬运、使用、保管、维护不当而损坏，或人为损坏；
 - 2、经非本公司指定维修部维修，或用户自行拆装、维修；
 - 3、产品附件（如饭勺、汤勺、接浆杯等）、印刷品（如说明书等）和赠品等损坏；
 - 4、使用非我公司产品标配的赠品和配件，造成损坏；
 - 5、发票所载型号与维修产品型号不符或被涂改；
 - 6、非家庭使用（如经营、商用、公司集体）的产品；
 - 7、超出保修期；
 - 8、无有效发票；
 - 9、因不可抗力造成损坏；
- 不属于保修范围的产品，将提供免费维修服务，本公司客户中心仍热情为您服务。



微信扫一扫，服务立马到

使用说明书

多功能煎烤机(电饼铛)



微信扫描二维码，获取电子说明书

使用前请仔细阅读读本手册，并妥善保管

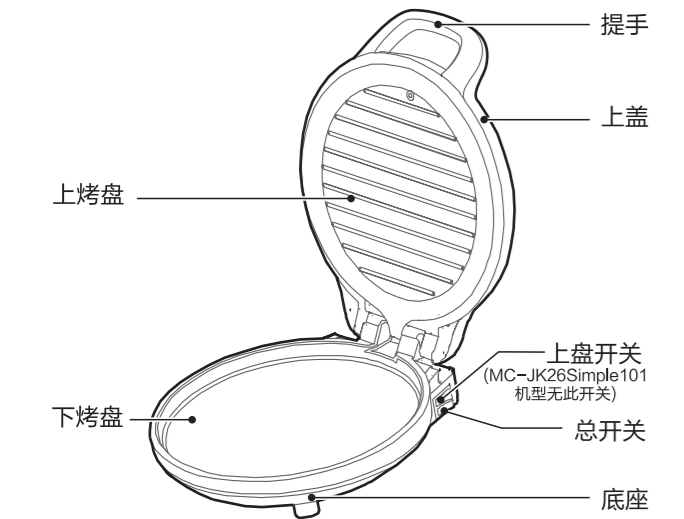
产品简介

部分产品无电子说明书，请以网站发布为准。

部件展示

⚠ 注意

1. 说明图片仅供参考，具体以包装箱内实物为准。
2. 因不同型号的产品外观和功能有所差异，请以实物为准，选择性阅读功能说明。



使用说明

快速入门

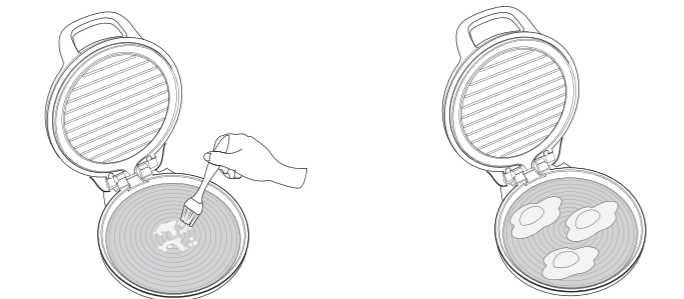
- 1 插上电源插头，确保接插到位。
- 2 打开产品后面的电源开关。



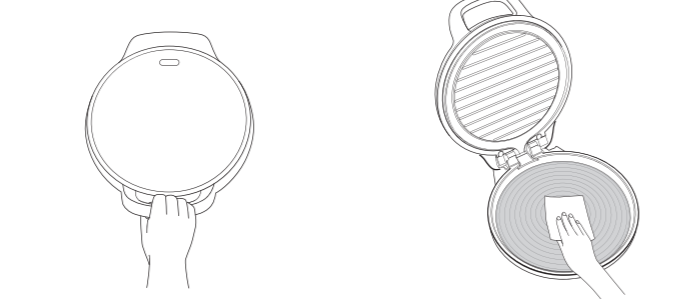
1

使用说明

- 3 在烤盘表面涂上食用油。
- 4 待油加热后放入食物。



- 5 合上烤盘，开始烹饪，烹饪时间参考本书的《工作时间参考》，也可根据具体烹饪食物及数量自行控制。
- 6 烹饪完成后，拔出电源插头，用湿毛巾将烤盘擦拭干净。



功能说明

煎烤机(电饼铛)摊平约180度结构功能使用

- 1 煎烤机(电饼铛)打开约100度时，向上提起约5mm(如图1)，再摊开至约180度位置，此时整个煎烤机(电饼铛)基本处于摊平状态。需要烤制食物可放在上下盘上进行烤制(如图2)。注意：在操作过程中注意避免烫伤。

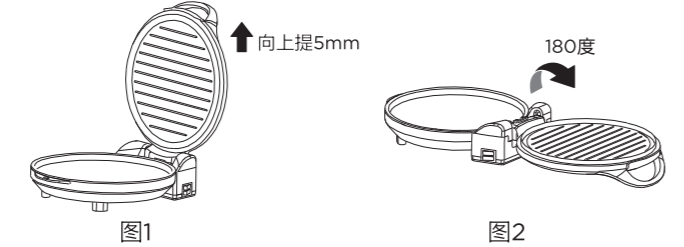


图1

图2

- 2 使用完擦拭干净后，拉起把手向上提起至上下盘约100度的位置，把上盘向上拉起约5mm，即可合上上下盘。

2

使用说明

功能说明

产品货号	食物名称												
	鸡蛋饼	馅饼	千层饼	三明治面包	煎鸡翅	煎排骨	烤香肠	烤羊肉串	油焖大虾	烤土豆片	锅贴	煎鸡蛋	烤馒头片
JHN34K	3-5	7-8	6-8	2	4	7-8	2-3	6-10	5	4-7	4-5	3-4	2-3
JHN30F	5-6	5	6-7	2-3	4	--	3-4	5	4-5	6-7	4	3-4	2-3
JHN30H JHN302W JHN30G	3-5	7	5-6	2-3	5	7-8	3-4	6-10	5-6	4-7	4	3	2-3
JHN34Q	3-5	6-8	6-7	2	5	8	2	7-8	5	5-7	3	3-5	2-3
JHN30E	4-5	6	6-8	2-3	4-5	7	3	5-6	5-6	5	3-5	2	2-3
JK30EASY101 JK30EASY102 JH3004	4-5	5	4-5	--	4	--	--	4-5	4-5	--	--	3-4	2-3
JK26Simple101	6-7	7-8	6-7	2-3	4	--	3-4	5	4-5	--	4-5	3-4	2-3

产品货号	食物名称											
	葱油饼	煎蛋	鸡翅	手抓饼	馒头片	牛扒	馅饼	煎饺	鱼虾	发面饼		
JK30E201 JH3003	6-7	4-5	4-5	4	3-4	3-4	5-6	4-5	4-5	6-7	4	5-6

产品货号	食物名称							
	锅盔	鸡蛋饼	煎蛋	葱油饼				
JH3401	9	5	3	6	7	5	6	5

- 注意：
 - 上表中列出的食物名称可能和各地区的习惯称呼不同，可根据食物重量等实际情况进行时间上的调整。
 - 以上食物的加热时间应从产品预热完成之后计起；制作鸡翅时，预热时间应适当延长至5分钟，盘温更均匀不容易烤糊。
 - 烹饪时，为保证食物上下面效果，建议适时翻面；制作水煎包时建议关闭上盘加热，用一适当大小的玻璃盖代替上盖。
 - 烹饪过程中，上盖指示灯熄灭，不代表食物熟，只是内部达到温控器动作温度。(JK26Simple101机型无此上盖指示灯)
 - 烤盘预热参考时间约3分钟。(有上盖指示灯的产品，可以以上盖指示灯第一次熄灭时间为预热完成参考时间)

清洁保养

- 每次使用后请务必拔出电源线插头，断电后稍等几分钟，再用湿抹布擦拭，如果长期存放时应使用清洁剂进行清洗。
- 不得使用研磨性清洁产品或溶剂进行清洁。
- 用完后应倒掉煎烤机(电饼铛)内的油，每次煎煮应换上干净的油。
- 切勿将煎烤机(电饼铛)放入水中清洗，以免发生触电危险和功能故障。
- 收藏前应晾干各部件再放置安全、干燥处。

3



1616000000734-XX

备注：

条码生成规则：Code128

数字部分为物料编码，XX为供应商简称，供应商自行填写

如：利和-LH，亿洋-YY；

供应商简称字体要求：Arial，字号10pt

数字行转曲后与条码行齐平（同宽62mm）

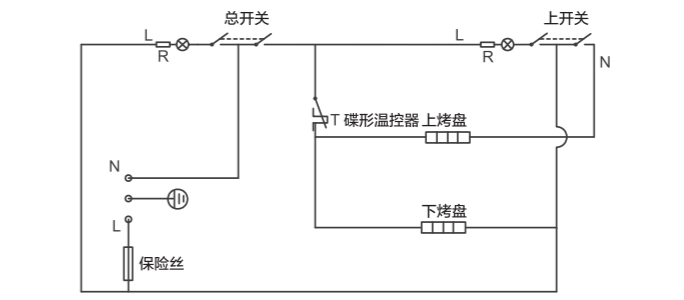
服务指南

电路原理图

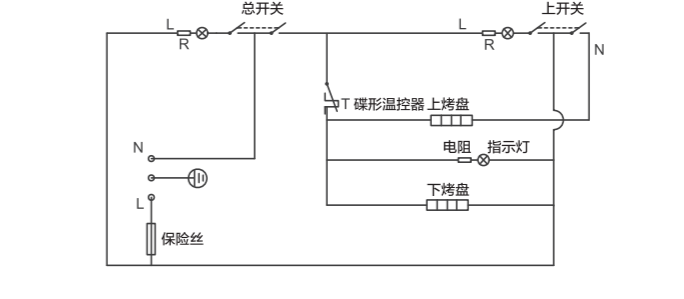
● 提示

线路如有变更，恕不另行通知。

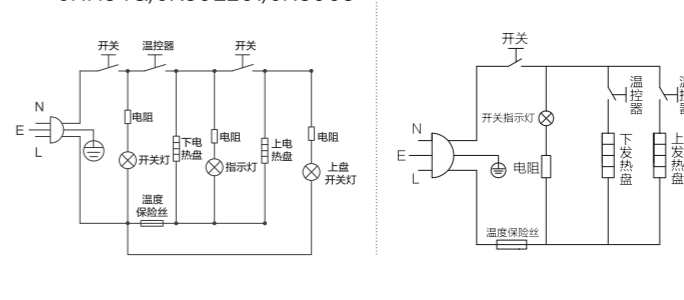
MC-JK30EASY101/JK30EASY102/JH3401



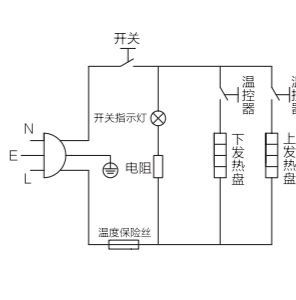
MC-JHN30H/JHN30G/JHN302W/JHN34K



MC-JH3004/JHN30E/JHN30F/JHN34Q/JK30E201/JH3003



MC-JK26Simple101



5

服务指南

产品参数

型号	额定电压/额定频率	额定功率	烤盘尺寸(外径)
MC-JHN34Q MC-JHN34K	220V-50Hz	1500W	327mm
MC-JHN30E MC-JHN30F MC-JK30E201 MC-JH3003	220V-50Hz	1200W	286mm
MC-JH3004 MC-JHN30H MC-JHN30G MC-JHN302W MC-JK30EASY101 MC-JK30EASY102	220V-50Hz	1500W	286mm
MC-JK26Simple101	220V-50Hz	1200W	255mm
MC-JH3401	220V-50Hz	1700W	326mm

异常自检

序号	异常现象	产生原因	检查要点及排除	
1	电源指示灯不亮	发热盘不加热	1.电源没有接通 2.内部导线断开 3.电热管烧断	1.检查开关、插头、插座、电源线是否完好，并且插头和插座要插到位。 2、3.送指定维修部维修
		发热盘加热	1.电源指示灯线断 2.电源指示灯线断	送指定维修部维修
2	电源指示灯亮	发热盘不加热	1.电热管损坏 2.温控器损坏 3.保险丝烧断 4.内部导线断开	送指定维修部维修
		发热盘加热	开关指示灯线断	送指定维修部维修
3	面板上的工作灯不亮	发热盘不加热	1.电源没有接通 2.内部导线断开 3.指示灯线断 4.电热管烧断 5.保险丝烧断 6.温控器损坏	1.检查开关、插头、插座、电源线是否完好，并且插头和插座要插到位。 2、3、4、5、6.送指定维修部维修
		发热盘加热	开关指示灯线断	送指定维修部维修
4	面板上的工作灯亮	发热盘不加热	1.电热管损坏 2.温控器损坏 3.内部导线断开	送指定维修部维修
		发热盘加热	开关指示灯线断	送指定维修部维修
5	面板上的工作灯一直不灭	发热盘不加热	1.温控器损坏 2.下盘发热管损坏	送指定维修部维修
		发热盘加热	1.温控器损坏 2.温控器导线松动	送指定维修部维修

备注：产品如无指示灯则不参考1、2、3、4、5点自检

6

使用说明书技术要求			
选择装订		钉装方式	<input type="checkbox"/> 钉装 <input checked="" type="checkbox"/> 折页
编 码	1616200000221	材 质	80g双胶纸
工厂型号/客户型号	通用	其他要求	颜色按电子版
客户名称	美的(与物料编码描述一致)	变更记录	
环 保	<input checked="" type="checkbox"/> 环保 <input type="checkbox"/> 不环保	A:20180102改版重新印刷	
印刷颜色	<input checked="" type="checkbox"/> 单色 <input type="checkbox"/> 双色 <input type="checkbox"/> 三色 <input type="checkbox"/> 四色	B:20180227增加型号MC-JH3004	
专 色	<input type="checkbox"/> 无 <input type="checkbox"/> 有 (<input type="checkbox"/> 1个 <input type="checkbox"/> 2个 <input type="checkbox"/> 3个	C:20180321增加型号MC-JK26Simple101	
尺寸规格(单位:mm)	105X210mm	D:20180606修改3C7新增参考图	
E:20180806增加型号MC-JH3401 F:20190227增加型号MC-JK30E201/MC-JH3003			