

使用说明书

净化器

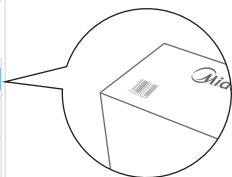
1 打开微信扫一扫，扫描二维码，进入美书小程序



微信扫描二维码，获取电子说明书

2 查找产品专属电子说明书（两种方式选其一）

方法一：扫描条码



69数字开头条码见包装箱

方法二：输入产品型号



型号见机身铭牌

3 使用小贴士（推荐）

点击“添加收藏”后，可在美书首页“我的收藏”处直接查阅



快速入门

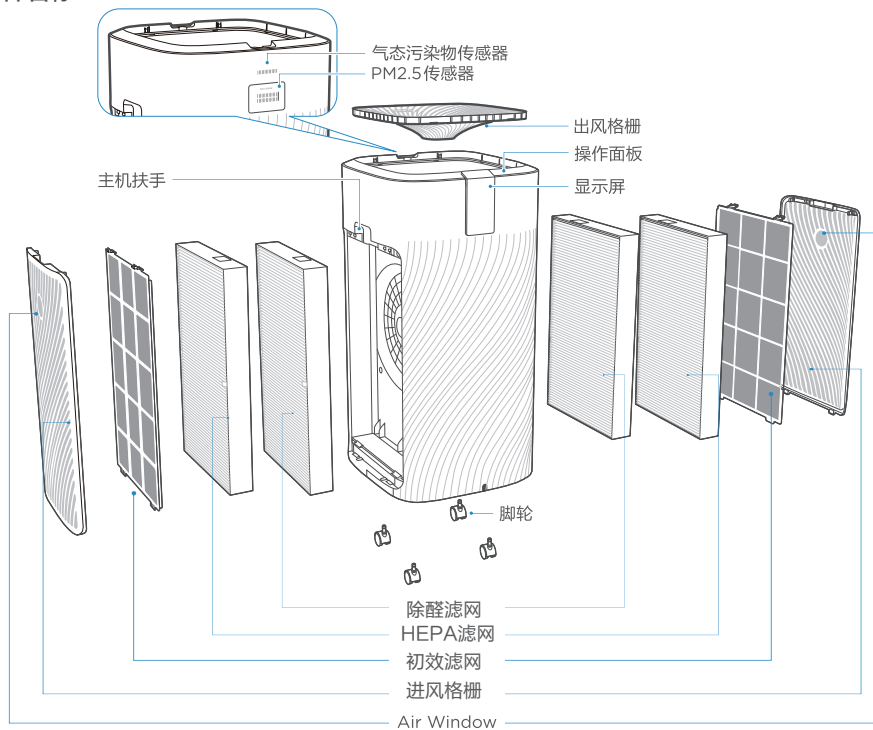
清洁保养

产品简介

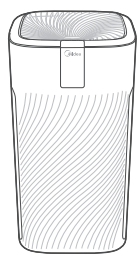
⚠ 注意

• 说明书图片仅供参考，具体以包装箱内实物为准。

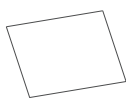
部件名称



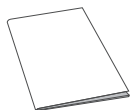
产品清单



主机



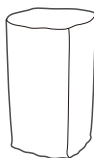
配网指引



说明书



脚轮



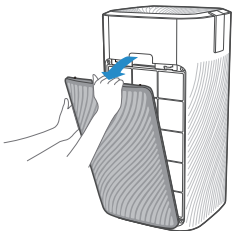
保护袋

- 主机1台
- 脚轮4个
- 过滤网1套/4个（装在主机内）
- 说明书1本
- 配网指引1本
- 保护袋1个

安装说明

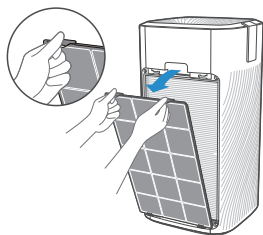
安装步骤

1 取下进风格栅



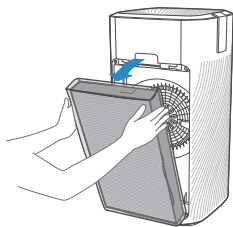
2 取出初效滤网

按下U型卡扣向外拉，取出初效滤网

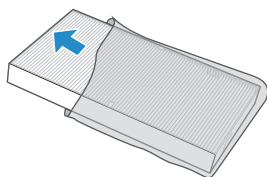


3 取出HEPA滤网和除醛滤网

先后取出“HEPA滤网”/“除醛滤网”
双手握住滤网两侧，同样方法先后取出“HEPA滤网”/“除醛滤网”

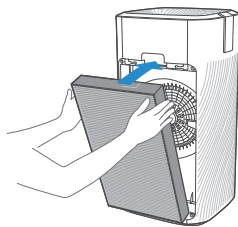


4 拆除滤网保护膜



5 安装HEPA滤网和除醛滤网

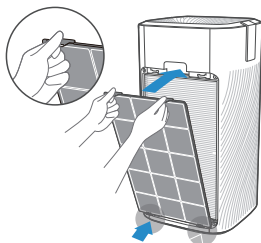
先放入“除醛滤网”，安装到位后，再装入“HEPA滤网”。安装注意先后顺序，不要放错哦。



⚠ 除醛滤网贵重需靠最里面安装

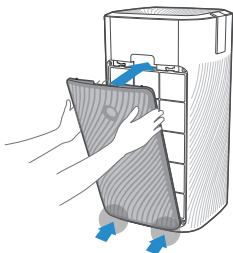
6 安装初效滤网

对准底部插槽位，扣入上部U型卡扣



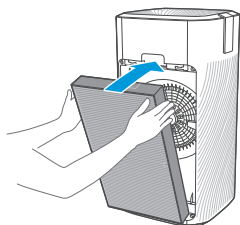
7 安装进风格栅

对准底部插槽位，按压进风格栅上部两侧，扣入进风格栅



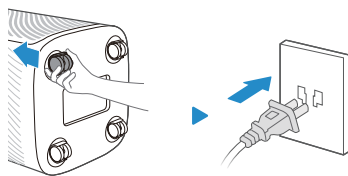
8 安装另一侧滤网

重复图1-7步骤，安装另一侧滤网，



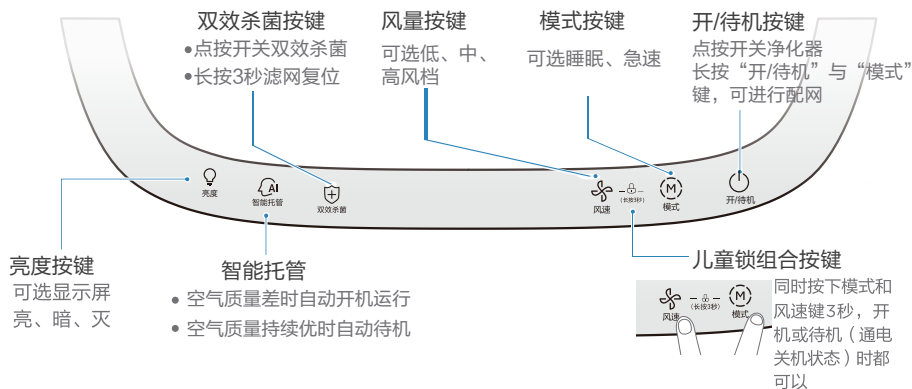
9 安装脚轮

倾斜机身，在底部依次用力压入四个脚轮；插上电源，机器运行

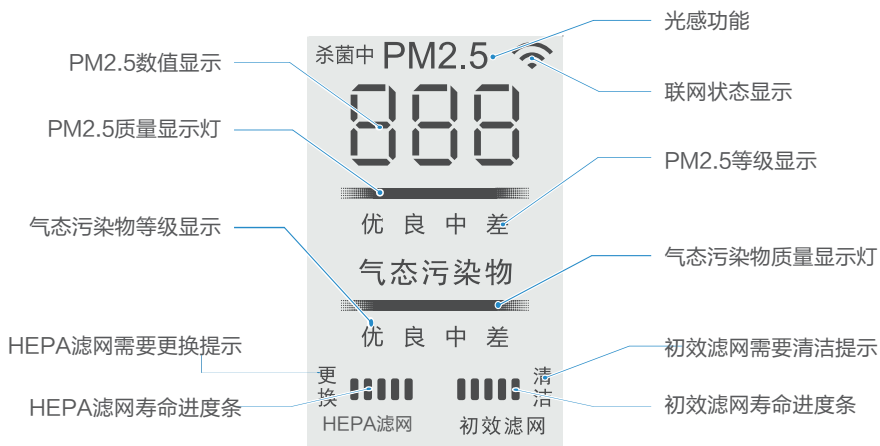


使用说明

控制面板



显示面板



试运行

⚠ 注意

- 本机有拆机保护功能，进风格栅和出风格栅都正确安装后才能正常开机。
- 不断电情况下，每次开机后，进入待机状态前的工作模式。
- 意外断电（如家中断电或正常运行拔掉电源线）后重新上电，自动恢复断电前工作状态。

智能托管功能说明

开机状态下，开启智能托管



▶ 当空气质量持续优时
机器停止运转，仅显示灯亮



▶ 当空气质量差时
自动开机运行



待机通电状态下，开启智能托管



▶ 当空气质量差时
自动开机运行



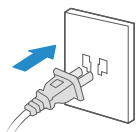
▶ 当空气质量持续优时
机器停止运转，仅显示灯亮



可在APP上自行设置开待机的空气质量指标数值。

1 准备

首次上电，显示面板闪烁1秒后熄屏，整机待机；



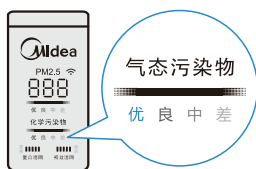
闪烁1秒



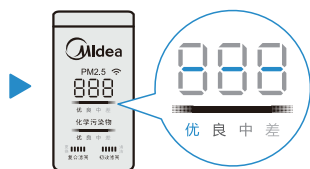
2 开/待机

点按开/待机键

3 预热



异味传感器预热，优良中差交替显示，1分钟后正常显示



颗粒传感器进入预热状态，PM2.5数字显示“----”，优良中差交替显示，15秒后正常显示

4 工作

净化器首次上电进入自动模式



清洁保养

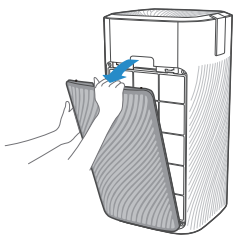
机身的清洁

⚠ 注意

- 在进行任何维护操作之前请务必关机，并切断电源。

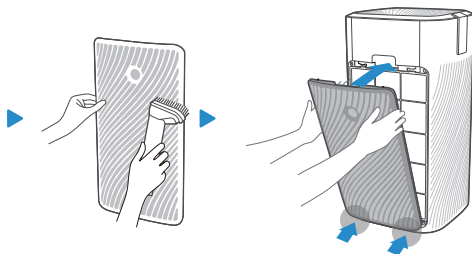


主机
用柔软的毛巾擦拭机身



进风格栅

打开进风格栅，用吸尘器吸取灰尘，再用布擦拭





出风格栅

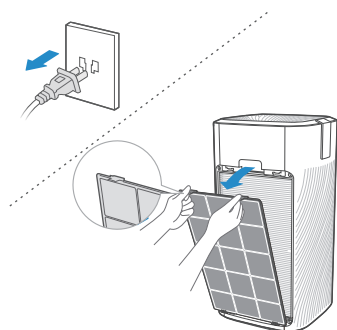
打开出风格栅，用吸尘器吸取灰尘，再用布擦拭

滤网组件的清洁

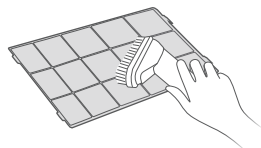
- 1 当进度条最后一格变为红色，且清洁灯亮时，提示初效滤网需清洁



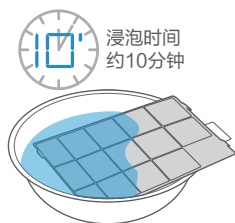
- 2 拔下电源插头，取出初效滤网



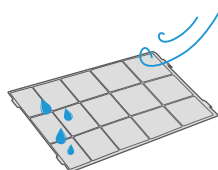
- 3 用吸尘器吸取灰尘或用布擦拭



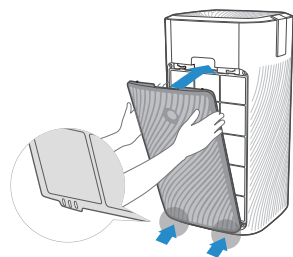
- 4 脏物较多时，使用稀释的厨房常用洗涤剂浸泡，再清洗



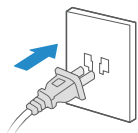
- 5 晾干初效滤网



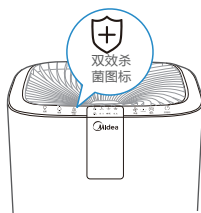
- 6 安装初效滤网



7 插上电源，开机运行

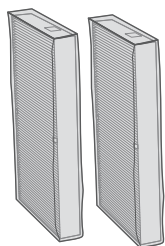


8 长按双效杀菌键3秒后，
清洁灯灭，初效滤网复位。

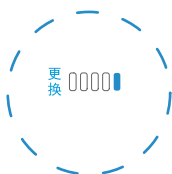


滤网组件的更换

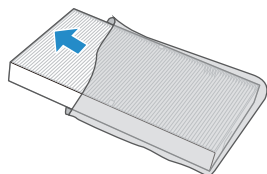
1 滤网型号：FH-70L1
(HEPA滤网，内含2个，
每侧各1片)FQ-70L1
(除醛滤网，内含2个，
每侧各1片)



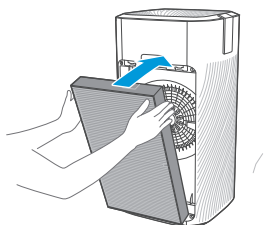
2 当进度条最后一格变为红色，且
更换灯亮时，提示HEPA滤网需更换



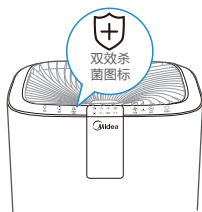
3 拆除新滤网保护膜



4 安装新HEPA滤网



5 其他情况下，可长按双效杀菌键
3秒，更换灯灭，HEPA滤网复位。



滤网购买方式

1.微信扫码购买滤网。



更换滤网请微信扫码

2.拨打本公司服务热线
400-8899-315 购买
3.在京东或天猫美的空
气净化器官方旗舰店购买。

安全警示

安全注意事项

⚠ 注意

本节描述了安全事项的内容及重要性，以防止对使用者或他人造成人身伤害或财产损失。请在充分理解下面内容的基础上阅读正文，并请务必遵守所描述的安全事项。

- 请勿在潮湿或高温环境（如浴室、卫生间和厨房）使用本产品。
- 产品更换滤网时，请先停止使用本产品并切断电源。
- 请勿在产品顶部放置物品，禁止坐或站立在产品上。
- 请用原厂提供的成套滤网。使用其它滤网，达不到最佳使用效果。
- 请勿使用破损或老化的电源线；禁止擅自更换电源线，如果电源线损坏，为了避免危险，必须由制造商、其维修部门或类似部门的专业人员更换
本产品仅限于使用220V~50Hz的电源，长时间不用时请拔掉电源插头。
- 请勿将手指或物体插入进风口或出风口，以防产品出现物理损坏或发生故障。
- 产品出现异常声音或有焦味、冒烟时，请立即拔下电源插头并及时与维修中心联系。

⚠ 可能造成轻伤或者财产损失的事项

- 请勿在产品附近喷洒易燃物质；请勿直接在产品上洒水或使用酒精、盐酸等化学清洁剂清洁；请勿在产品上放置盛水容器、药品或易燃物品。
- 请勿用任何物品封堵该产品的进出风口；
- 本产品不能代替自然通风，不可代替吸尘器、抽油烟机等其他电器。
- 产品使用时，需放在干燥、平整、稳固的地面上，周围至少留出30厘米空间。
- 请勿放在阳光直射的场所。
- 为防止干扰，产品与电视、收音机、微波炉等电器之间应保持一定的距离。
- 超声波加湿器的雾气可能对本产品PM2.5检测造成一定影响，两者应保持一定距离。
- 请勿私自拆卸、改装该产品，以免发生意外。
- 请勿拉拽电源线移动产品。
- 请看护好儿童，确保儿童不触碰该产品，以免发生事故。

故障处理

注意

委托维修之前请确认以下内容

故障现象	处理
显示屏显示“E3”	风机失速；联系售后处理
显示屏显示“E0”	主控EEPROM硬件故障；联系售后处理
显示屏显示“E1”	拆机保护故障,进风格栅未装好:正确安装进、出风格栅
显示屏显示“Eu”	PM2.5进风口传感器通信故障；联系售后处理
净化器不工作了	首先，检查电源线插头是否插入电源插座，净化器在移动时造成插头松动会影响通电工作；其次，检查净化器进风格栅和出风格栅是否安装正确，本产品有拆机保护功能，如果进风格栅和出风格栅没装好，机器也无法工作
净化器风量小，噪音大	先检查是否有异物堵住进风格栅和出风格栅，清除进风格栅和出风格栅的异物；再检查初效滤网是否变脏或达到使用寿命，清洁初效滤网；最后检查复合滤网是否集满灰尘或达到使用寿命，此时需更换复合滤网
出风口闻起来有异味	初期使用产品时，闻起来会有轻微塑料味，属于正常现象；如果在吸烟区或烤肉店等气味浓重的地方长时间使用本机，需要经常更换滤芯并复位；查看进出风格栅、初效滤网是否有灰尘或脏物堆积，需要对机器进行保养，清洁进出风格栅、初效滤网上的灰尘和脏物
轮子插入后能否拔下来	可以，小角度倾斜机器，稍微使劲就能拔下来。如果拔不动，尝试边旋转轮子边往外拔出
净化器能否与加湿器同时使用	潮湿的环境对滤芯有较大的影响，超声波加湿器的雾气可能会对本产品PM2.5检测造成异常，应尽量避免同时使用

产品参数

型号	KJ700G-H32Y	额定电源	220V~ 50Hz
额定功率	45W	CADR(颗粒物)	700m ³ /h
CADR(甲醛)	400m ³ /h	CCM(颗粒物)	P4
CCM(甲醛)	F4	颗粒物净化能效等级	高效级
甲醛净化能效等级	高效级	噪音	35-63dB (A)
使用面积	50-86m ²		

- 表格内各项性能参数为出厂测得，仅供参考。
- 由于产品改良，参数可能有所更改，以产品铭牌参数为准。
- 适用面积按照 $(0.07 \sim 0.12) \times \text{CADR}$ 颗粒物推算出的理论值；随着使用环境不同或室内污染程度等多种因素影响，适用面积也会发生变化。
- 净化原理：空气净化器风机将空气抽入机器，通过内置的滤芯对空气进行过滤，主要能够起到过滤粉尘(如PM2.5等)、甲醛、异味、除菌等作用。

本设备包含型号核准代码为CMIIT ID: 2018DP5130或CMIIT ID: 2016DP5911或CMIIT ID: 2018DP8514或CMIIT ID:2019DP11042 的无线电发射模块。

环保清单

部件名称	有害物质					
	铅(Pb)	汞(Hg)	镉(Cd)	六价铬 (Cr(VI))	多溴联苯 (PBB)	多溴二苯醚 (PBDE)
外壳组件	○	○	○	○	○	○
电源线组件	×	○	○	○	○	○
电机组件	○	○	○	○	○	○
电器组件	○	○	×	○	○	○
风轮组件	○	○	○	○	○	○
电路板组件	×	○	×	○	○	○
滤网组件	○	○	○	○	○	○

本表格依据SJ/T 11364的规定编制

“○”表示中国RoHS管控制物质或元素在该部件所有均质材料中的含量均在GB/T 26572规定的限量要求以下；

“×”表示中国RoHS管控制物质或元素至少在该部件的某一均质材料中的含量超出GB/T 26572规定的限量要求。

产品执行标准：GB 4706.1、GB 4706.45、GB 21551.3、GB/T 18801



1615600009285

保修卡

相关信息 (用户填写)

用户姓名		常用电话	
通讯地址			
产品型号		产品编号	
购买店铺		购买日期	
维修点		发票号码	

维修记录

故障内容			
处理详情			
维修单位名称		维修单位电话	
维修日期		维修员签名	

维修电话：400-8899-315

在购买本公司产品时，请立即填写此保修卡；请妥善保管保修卡，消费者不必将其寄回本公司；维修时请携带保修卡及有效发票正本。

服务承诺

产品如有故障，请与本公司当地经销服务网点或客户服务中心联系。

按国家“新三包法”规定，享受三包服务：整机免费包修两年。

另：滤网组件为耗材品，一经使用就不在三包服务范围内。

属下列情况之一的，不享受三包服务，但可付费修理：

1. 消费者因使用、维护、保管不当造成损坏的；
2. 非承担三包修理者拆动造成损坏的；
3. 无保修卡及有效发票的；
4. 保修卡与修理产品型号不符合或者涂改的；
5. 因不可抗力造成损坏的。

保修期的起始日期以产品发票日期为准。

维修时请出示发票。

超过保修期或不属于免费维修的产品，本公司维修中心仍竭诚为您服务。



微信扫一扫，服务立马到

广东美的环境电器制造有限公司

地址：广东省中山市东凤镇东阜路和穗工业园东区28号

邮编：528425

版本号：1.0

网址：www.midea.com

物料编码：1615600009285