



微信扫一扫，服务立马到

型号：SCK-3H40
SCK-3H40B

TEL 400-8899-315

广东美的环境电器制造有限公司

地址：广东省中山市东凤镇东阜路和穗工业园东区28号

邮编：528425

网址：www.midea.com

版本号：A

本资料上所有内容均经过认真核对，如有任何印刷错漏或内容上的误解，可向本公司咨询。

注：产品若有技术改进，会编进新版手册中，恕不另行通知。产品外观、颜色如有改动，以实物为准。

使用说明书

加湿器



微信扫描二维码，获取电子说明书

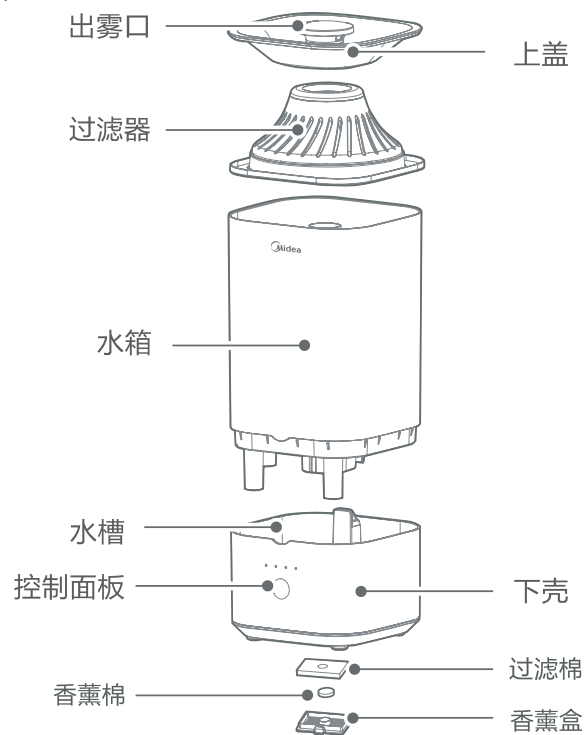
使用前请仔细阅读本手册，并妥善保管

产品简介

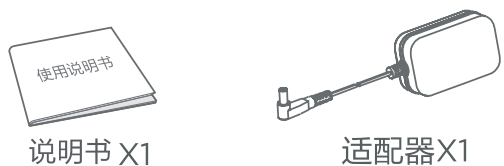
⚠ 注意

- 说明书图片仅供参考，具体以包装箱内实物为准。
- 因不同型号的产品外观和功能有所差异，请以实物为准，选择性阅读功能说明。

部件名称



配件清单



控制面板



按键	功能说明
开/待机键	待机状态下，短按开关键可以开机，开机默认高档； 开机状态下，短按开关键可以关机。
档位键	档位键短按可以调节档位； 短按以中档-低档-智能恒湿档-高档-中档...循环。
夜灯键	在待机状态下，短按夜灯键，可以开启或关闭夜灯； 开机状态下，在夜灯亮的情况下，短按夜灯键，可以关闭夜灯，再短按夜灯键可以关闭档位灯，再按可以开启夜灯和档位灯，再按又关闭夜灯-关闭档位灯-开启夜灯和档位灯-关闭夜灯.....以此循环
注：开机状态下，缺水时当前档位灯闪烁10次之后进入待机状态，闪烁时可以按电源键直接进入待机状态。档位调节有断电记忆功能	
LED灯	功能说明
档位指示灯	档位指示：高档-中档-低档-智能恒湿档
夜灯	<ul style="list-style-type: none"> • 夜灯共3种颜色：黄、绿、蓝。 • 夜灯显示当前环境湿度，X为当前环境湿度 <ul style="list-style-type: none"> $X < 40\%$ 夜灯为黄色。 $40\% \leq X < 60\%$ 夜灯为绿色 $60\% \leq X$ 夜灯为蓝色 • 缺水时（缺水待机），当前的档位指示闪烁显示10秒后熄灭 • 缺水状态下，检测到有水后，夜灯不亮，需要重新手动开机

注：SCK-3H40B型加湿器在待机状态下，UV杀菌灯不工作，在开机状态下，UV杀菌灯保持工作。

使用说明

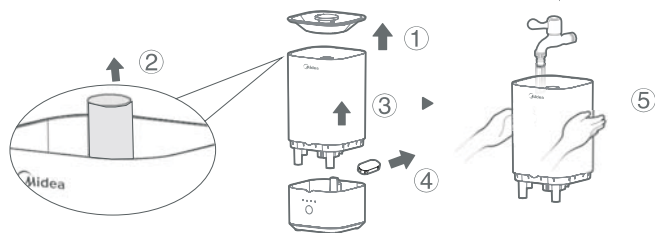
⚠ 注意

- 注水前，请务必拔掉电源插头；
- 加水高度不得高于最高水位线(MAX)；
- 加水请注意，勿将水注到出雾口内；
- 请勿在水中加入添加剂，如精油、香水、药物等，可以通过内置香薰盒添加香薰液。

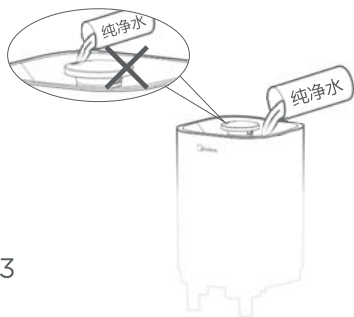
加水（三种方法）

注意：首次使用请按照第一个加水方式操作。

- 1 ①取下上盖；②取出过滤器泡棉；③取下水箱；④注意首次使用时需要去掉用于固定浮球的泡棉；⑤然后根据右图将水箱放于水龙头下方加水。

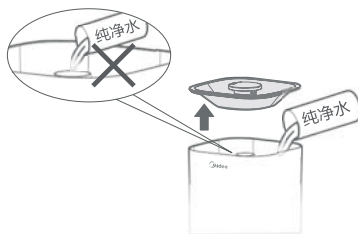


- 2 直接通过注水口向水箱内注水；
禁止在出雾口加水



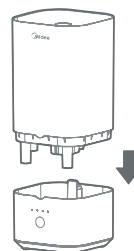
03

- 3 取下上盖，向水箱注水；
禁止在水箱雾管加水



水箱安装

若是使用第三种加水方法加水，安装回底座时要将水箱上有LOGO一侧与控制面板面向同一侧。



出雾方向调节

出雾口方向可360°旋转，可根据自身需求调节，使雾气向您需要的方向出雾。



清洁保养

⚠ 注意

- 清洁前，请务必拔掉电源插头。
加湿器必须定期清洗水箱内水垢和杂物，建议2-3周清理一次。

水箱清洁

可直接用干净软湿布擦拭。



水槽和雾化器清洁

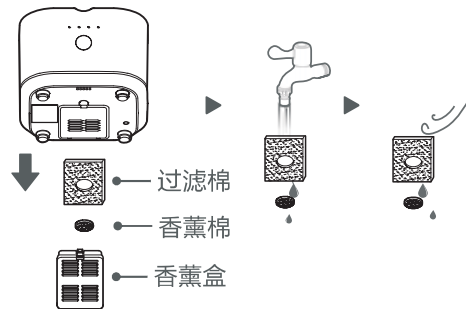
加入除垢剂或清水清洁，清洁后冲洗干净。



04

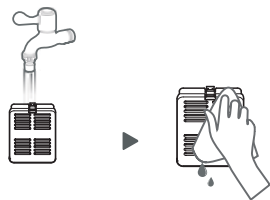
香薰棉及过滤绵清洁

从香薰盒里取出香薰棉及过滤棉,用清水清洗并晾干。



香薰盒清洗

用清水将香薰盒清洗干净并擦干。



过滤器清洁

当过滤器表面及里面有较厚的水垢时,可将其清洗,清洗时倒入柠檬酸或白醋与水混合清洗5-10分钟,并用清水冲洗干净。清洗过程中可用棉签或毛刷拭擦。

注意:首次使用请先清洁过滤器。用清水冲洗2-3遍即可。



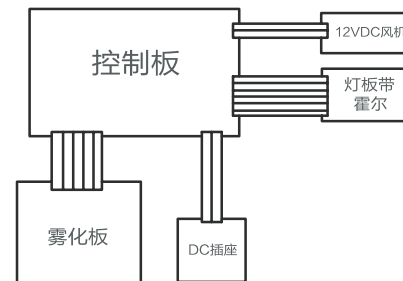
产品参数

⚠ 注意

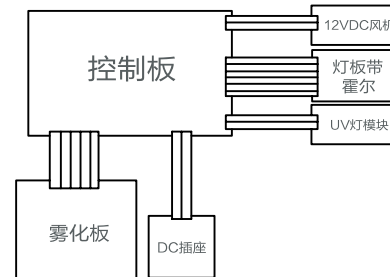
- 以下为SCK-3H40、SCK-3H40B设计参数,实测参数以产品为准;根据房间内温度湿度的不同,加湿量会随之改变。

型号	SCK-3H40	SCK-3H40B
额定电压	24V \equiv	24V \equiv
额定功率 (W)	22	22
额定加湿量 (mL/h)	≥ 220	≥ 220
噪音dB (A)	38	38
加湿效率等级	C	C
水箱容量 (L)	≥ 4	≥ 4
产品净重 (kg)	1.54	1.54

SCK-3H40 电路原理图



SCK-3H40B电路原理图



服务指南

故障处理

⚠ 注意

☎ 全国服务热线
400-8899-315

- 经以下处理后，加湿器如还不能正常工作，请与客户服务中心或当地维修点联系。

故障现象	可能造成原因	处理方法
加湿器不工作	电源插头未插好	插好电源插头
	水箱内已经没水	向水箱加水
	水箱未放置到位	把水箱扣合到位
吹出的气体有异味	水脏或存放时间过长	更换干净水或清洁水箱和水槽
加湿效果不明显	出雾口堵塞	将出雾口旋至最大
出现异常噪音	机器未放置稳妥，倾斜或不稳	放置在坚实的台面上或平整处使用
水箱有水但显示缺水状态	水箱中的水正流向水槽，此时水槽内的水尚未达到正常工作水位。	待下水1分钟后再开机
水箱有水但显示缺水状态，加湿器长时间不工作	机器在某个角度过度倾斜导致水槽内的水位被判定为水位过低，机器自动保护，停机	把机器放置在平坦坚固的地方并保持平稳
水箱装水后漏水	浮球固定棉未取出	按使用说明中第一点取掉浮球固定棉

安全警示

安全注意事项

- 接通电源，不要用湿手插拔电源插头，以免触电；
- 请勿在水箱无水状态下强行开机工作；
- 请勿在水箱中加入非本公司生产或监制的任何添加剂；
- 切勿向水箱内投入、放置任何物品或宠物；
- 禁止在出雾口加水；
- 加湿器工作时，请勿接触水槽中的水或水中的部件；
- 禁止遮挡出雾口，请保持出雾口上方畅通；
- 禁止擅自更换电源线，或将电源线中途驳接或与其他电器并联使用；
- 请勿将本机摆放在水源附近；
- 禁止擅自拆解、改装、修理内部部件；
- 切勿攀爬或坐于本机上；
- 禁止在加湿器周围存放易燃易爆物品，请勿放置在热源附近；
- 禁止用水直接冲淋加湿器；
- 禁止通过直接拔掉电源插头来关闭加湿器。

⚠ 可能造成轻伤或者财产损失的事项

- 请使用纯净水进行加湿；
- 请勿使用破损或老化的电源线；禁止擅自更换电源线，如果电源线损坏，为了避免危险，必须由制造商、其维修部门或类似部门的专业人员更换。
- 雷雨天气必须切断电源；
- 出现异常现象（如烧焦气味）时，必须停止运行并切断电源。
- 长期不使用时请拔掉电源插头，并将水箱清洗干净；
- 该产品具有香薰功能，长时间未使用应先将香薰盒里的香薰棉清洗干净再添新的香薰液；
- 为避免细菌滋生，请经常更换水箱里的水以及水槽里面的水；
- 移动机器时，请先拔掉电源插头，保持水箱平稳，以防水箱中水溢出；
- 水箱有水的情况下，若产品出现倾倒，务必立刻拔掉电源插头，并送检修；
- 本产品适宜使用环境温度：5°C~40°C,相对湿度：小于80%RH（请使用水温低于40°C的纯净水）

环保清单

部件名称	有害物质					
	铅(Pb)	汞(Hg)	镉(Cd)	六价铬 (Cr(VI))	多溴联苯 (PBB)	多溴二苯醚 (PBDE)
外壳组件	○	○	○	○	○	○
电源适配器组件	×	○	○	○	○	○
风机组件	○	○	○	○	○	○
PCB板及UV灯组件	×	○	×	○	○	○

备注：风机组件不适用于自然蒸发式加湿器

本表格依据 SJ/T 11364的规定编制

○：表示该有害物质在该部件所有均质材料中的含量均在GB/T 26572规定的限量要求以下。

×：表示该有害物质至少在该部件的某一均质材料中的含量超出GB/T 26572规定的限量要求。但是，以现有的技术条件要使产品零部件完全不含上述有害物质极为困难，后续随着技术上的进步将逐步改进设计。

10 环保使用期限

在该产品上标志的该标志表示环境保护使用期限为10年。

⚠ 声明

- 本产品执行标准：GB4706.1、GB4706.48随着产品的技术革新与改进，与本产品相同型号的产品说明书内容可能会有所更改，更新部分恕不另外通知。本说明书中展示的所有图例均以标准型号加湿器的外观为基础，仅用作示例说明用途，实际外观请以所购买的产品为准。由于产品改良，部分参数可能有所更改，更改后的参数对本产品无溯及力，请以本产品铭牌参数为准。本说明书内容如有变动，我司通过公司官网进行公告通知，恕不另行逐一通知；除非公告通知中明确说明，原则上变动内容对本产品无溯及力。本说明书相关条款解释权归属广东美的环境电器制造有限公司。

维修电话：**400-8899-315**

在购买本公司产品时，请立即填写此保修卡

请妥善保管保修卡，消费者不必将其寄回本公司

维修时请携带保修卡及有效发票正本

广东美的环境电器制造有限公司

保修卡

相关信息(用户填写)			
用户姓名		常用电话	
通讯地址			
产品型号		产品编号	
购买店铺		购买日期	
维修点		发票号码	
维修记录			
维修日期			
故障内容			
处理详情			
维修单位名称		维修单位电话	
维修员签名			

服务承诺

产品如有故障，请与本公司当地经销服务网店或客户服务中心联系。

按国家“新三包法”规定，享受三包服务整机免费保修一年。

属下列情况之一的，不享受三包服务，但可付费修理：

1. 消费者因使用、维护、保管不当造成损坏的
2. 非承担三包修理者拆卸造成损坏的
3. 无保修卡及有效发票的
4. 保修卡与修理产品型号不符合或者涂改的
5. 因不可抗力造成损坏的

保修期的起始日期以产品发票日期为准。

维修时请出示发票。

超过保修期或不属于免费保修范围内的产品，本公司维修中心仍竭诚为您服务。