

执行标准：GB4706.1-2005，GB4706.19-2008
GB4706.13-2008（此标准仅适用于压缩机制冷机型）
企业标准编号：Q/MDRD 001-2012 饮水机

广东美的生活电器制造有限公司
地址：广东省佛山市顺德区北滘镇三乐路19号 | 邮编：528311
全国服务热线：4008899315 | Email:service@midea.com.cn
网址：www.midea.com

美的饮水机

美的 Midea



使用说明书

美的牌YR型温热饮水机
美的牌YD型电子制冷冷热饮水机
美的牌YL型压缩机制冷冷热饮水机

本说明书适用于美的饮水机机械式沸腾胆系列产品，具体型号详见产品说明。

感谢您购买美的饮水机，在使用前请先仔细阅读此说明书，阅后
请小心收藏，以备日后查阅。图片仅供参考，产品以实物为准。

MIDEA.COM | 4008899315





目录



注意事项	1
产品说明	4
使用说明	4
清洗保养	9
故障自检	9
固定块安装方式	10
电路简图	10

注意事项



本手册包含安全提示，请务必遵守以避免可能导致个人伤害、产品损害等潜在危害。

图文中图标的意思：

-  **警告** 可能造成人员伤亡的事项
-  **注意** 可能造成轻伤或者财产损失的事项

-  表示【禁止】的内容
-  表示【强制】的内容

警告

-  禁止用插入或拔出电源插头的方式开停机，也不要任意加长电源线以免引起火灾。
-  为避免危险，严禁水壶在无水情况下干烧，加水水位须不低于最小水位线、不高于最大水位线。

注意事项

警告

- ⊘ 机器应平稳放置于室内阴凉干燥的地方，避免阳光直射。机背与墙壁至少有20cm的距离，底部不能垫泡沫、纸板等杂物，以免导致漏电，机器旁禁止摆放易燃物品。该机不适用于户外使用或在可能有水喷溅的地方。
- ⊘ 请单独使用10A插座，切勿用万能插座与其它电器同时使用。
- ⊘ 请在使用水壶时放置在平坦的桌面，不要将电热水壶靠近热源放置（塑料部件会被损坏），也不可靠近或置于任何电器之上。
- ⊘ 操作时，请使用安全手柄，不要触摸热壶体或接触从壶嘴或壶中喷出的蒸汽，烧水时须盖上壶盖，烧水过程中不可揭开壶盖，以免烫伤。
- ⊘ 请不要用本产品加热除水以外的其它物体，加热时不要超过额定最大水位，否则热水会喷出，煮水时，不能低于最低水位线。
- ⊘ 严禁将水壶浸入水中或其它液体中，以免发生危险。非经专业人员检测，不要用其它外延电源线。请使用与饮水机上标明的电压一致的电源插座。
- ⊘ 下列情况不能接通电源：
壶中无水时、加水时、不使用时、清洁或移动电热水壶时、当电热水壶出现问题时。
- ⊘ 机器应固定安装后方可使用。
- ⊘ 不得损坏制冷回路。
- ⚠ 为了避免因操作失误导致的危险，身体、感官、精神缺陷的人或者缺乏经验的和知识的人（包括儿童）不建议使用此产品，除非他们愿意为其人生安全承担责任或者在得到监督和操作指引下才能使用，儿童应该在成人监督下正确使用以确保不会误用产品。
- ⚠ 机器必须使用有可靠接地的三芯插座，并使用动作可靠的漏电保护开关。
- ⚠ 饮水机在初次使用时，电热水壶必须按规定加水后才可接通电源使用。
- ⚠ 如果饮水机电源软线损坏，为避免危险，必须由制造商、其维修部或类似的部门专业人员来更换。

注意

- ⊘ 勿使用汽油等有机溶剂擦拭机身。严禁本产品冲洗、浸水。
- ⊘ 严禁用水清洗机身或用喷溅水清洗机器。

注意事项

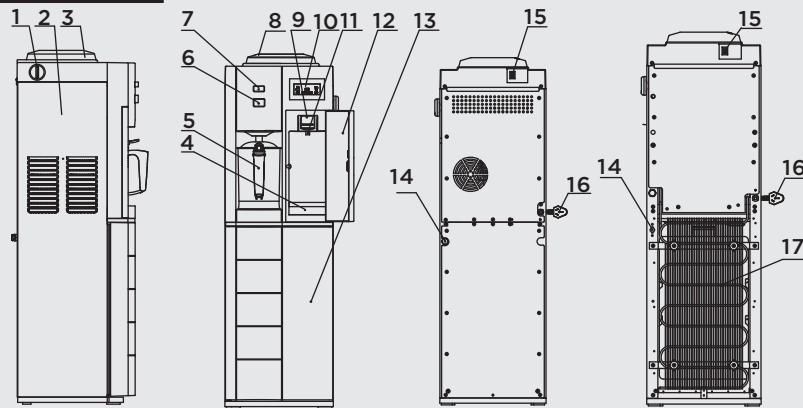
⚠ 注意

- ⊘ 电热水壶若出现任何损坏情况，请将产品送至美的特约服务中心进行检修后再使用，用户切不可自行修理。
- ⊘ 为避免电器危险，请用户不要自行拆开壶身底盖。
- ⊘ 电热水壶应和饮水机配套使用，不能使用其它电源作配套，不得使用非本公司制定零部件。
- ⊘ 请不要在任何缝隙或开口孔位插入任何物体。
- ⚠ 饮水机在超过6小时以上不使用时，必须断开饮水机电源，同时用户家中有儿童没有成年人陪护时，必须断开饮水机电源。
- ⚠ 您的饮水机连续使用3个月后进行清洗、消毒，以延长饮水机电热水壶的使用寿命。
- ⚠ 若长时间不使用热水或冷水，可关闭加热或制冷功能，以节省用电。
- ⚠ 使用矿泉水时，注意定期除垢清洗饮水机。
- ⚠ 压缩机型饮水机在搬动后，应平稳放置十分钟后方可打开制冷开关，以保证饮水机的正常使用。
- ⚠ 运输：在运输和装卸过程中，应轻拿轻放，防止碰撞划伤和损坏产品及附件，防止被雨雪淋袭，压缩机制冷型饮水机搬放时不能倒置或横放，倾斜度不超过45°，以防损坏制冷回路。
- ⚠ 贮存：产品应放在通风、干燥、相对湿度不大于85%，周围无腐蚀性气体的仓库。
- ⚠ 本机适用环境条件：相对湿度不大于90%，温度为4-38℃；。
- ⚠ 产品若有技术改进、外观改动等变动，以机身铭牌及实物为准，变化将列入新版资料中，恕不另行通知。
- ⚠ 本机适水源：符合国家卫生标准的纯净水、矿泉水、蒸馏水等桶装水，或配套使用美的的净水器。
- ⚠ 本机主要涉水部件：304不锈钢热水罐、硅胶管、电子冰胆(适用于YD型电子制冷冷热饮水机)、ABS材料

提示：请参考您具体购买的机型，对应阅读说明书中内容。

产品说明

零部件说明



- | | | | |
|--------|------------|-------------|--------|
| 1、定时器 | 6、注水/加热按键 | 11、冷(温)水出水口 | 16、电源线 |
| 2、侧板 | 7、停止加热按键 | 12、上门 | 17、冷凝器 |
| 3、聪明座 | 8、透气盖 | 13、下门 | |
| 4、接水盒 | 9、冷(温)水水龙头 | 14、冷水排水口 | |
| 5、电热水壶 | 10、功能指示灯 | 15、制冷开关 | |

备注：部分产品没有上门功能，请以实际使用情况为准。

技术参数

产品型号	额定功率	额定制热水能力	额定制冷水能力	电源
MYR803S-X	1015W	≥95℃, 8L/h	/	220V~ 50Hz
MYD803S-X	1090W	≥95℃, 8L/h	≤15℃, 0.7L/h	
MYR925S-X	1005W	≥95℃, 8L/h	/	
MYD925S-X	1080W	≥95℃, 8L/h	≤15℃, 0.7L/h	
MYR926S-W	1000W	≥95℃, 8L/h	/	
MYD926S-W	1075W	≥95℃, 8L/h	≤15℃, 0.7L/h	
MYR910S-X	1000W	≥95℃, 8L/h	/	
MYD910S-X	1075W	≥95℃, 8L/h	≤15℃, 0.7L/h	
YR1305S-X	1000W	≥95℃, 8L/h	/	
YD1305S-X	1100W	≥95℃, 8L/h	≤15℃, 0.7L/h	
YL1305S-X	1100W	≥95℃, 8L/h	≤10℃, 2L/h	
YR1105S-X	1005W	≥95℃, 8L/h	/	
YD1105S-X	1080W	≥95℃, 8L/h	≤15℃, 0.7L/h	

产品说明

技术参数

产品型号	额定功率	额定制热水能力	额定制冷水能力	电源
YR1308S-X	1000W	≥95℃, 8L/h	/	220V~ 50Hz
YD1308S-X	1100W	≥95℃, 8L/h	≤15℃, 0.7L/h	
YR1309S-X	1000W	≥95℃, 8L/h		
YD1309S-X	1100W	≥95℃, 8L/h	≤15℃, 0.7L/h	
YL1309S-X	1100W	≥95℃, 8L/h	≤15℃, 2L/h	

备注：其他技术参数见产品铭牌。

美的牌YR型温热饮水机卫生许可批件号：粤卫水字[2009]第S1021号

美的牌YD型电子制冷热饮水机卫生许可批件号：粤卫水字[2009]第S1022号

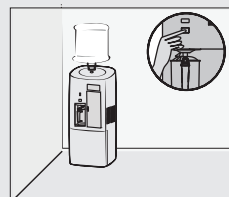
美的牌YL型压缩机制冷热饮水机卫生许可批件号：粤卫水字[2009]第S1023号

使用说明

使用步骤

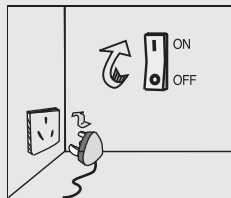


- 1、撕去水瓶盖上的标签, 将水瓶垂直插入机器上的聪明座内;

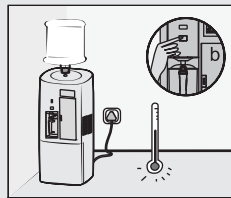


- 2、正确放置水壶, 使水嘴伸入水壶盖内, 水壶手柄正对外侧。按下注水/加热按键, 向水壶加水至最低水位; (防止干烧)

使用说明



- 3、将电源插头插入插座,机器处于待机状态,按动功能按键,启动相应的功能,再按动功能按键,关闭相应功能;

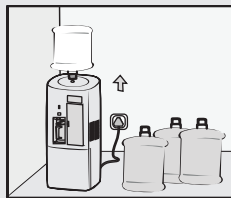


- 4、按下注水/加热按键,直到加热指示灯亮,表示电源接通开始加热,同时一直加水到所需水量(加水量不低于最低水位,亦不能高于最大水位),松开按键停止加水,加热沸腾后,机器自动停止加热。同时加热指示灯熄灭,即可以用热水。

注意:在水壶工作过程中,请勿取出水壶。



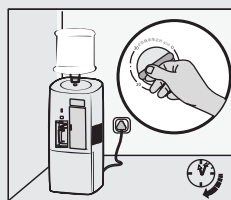
- 5、握住水壶手柄,向上提起后可取出水壶,按动水壶盖上的出水按键倒水至杯中,倒完水后把水壶放回饮水机原处即可;



- 6、水用完后,双手捧住瓶身垂直向上抽出水瓶,再换装另一只水瓶。

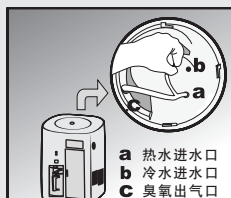
特别提示:

第一次使用前或长时间没有使用后,必须把水壶灌水至最大水位,然后烧开一到两次,并倒掉以便清洁壶身,不用来饮用。



- 7、单独使用保洁柜时,要先将顶盖c处出口(位置见图8)用蓝色硅胶塞塞住,再旋开饮水机侧面的定时器旋钮,设定保洁时间为50分钟,定时器旋钮复位,工作完成;若柜门在保洁期间或全管路工作时打开则工作暂停,直至关上柜门后继续工作时间结束,保洁定时器旋钮复位。

使用说明



8、全管路清洁

(1) 内部管路清洁：先排清机内余水后重新塞上排水塞，将顶盖c处出气口（见左图）蓝色硅胶塞拔开，用专用连接管将臭氧输出口与分水池内冷水与热水的进水口导通（见左图）再打开定时器旋钮开始清洁，同时保洁柜进行保洁。在清洁过程中如复位定时器，则清洁停止（必须每个月使用一次），如长时间不使用饮水机，重新使用前进行清洁。

(2) 全管路清洁时间必须120分钟/次。

智清洗功能

功能说明（备注：仅限有此功能的产品）

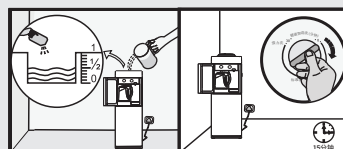
智清洗功能采用高速循环水流对饮水机内部所有的管道、分水池、罐体等进行清洗，保持涉水部件的洁净卫生，为您的饮水健康保驾护航。可根据实际情况选择相应清洗方式。

1 标准洗

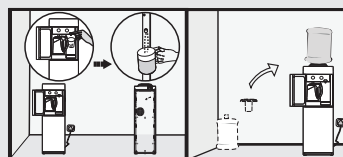
对饮水机内部涉水部位进行常规清洗，去除杂质、颗粒、胶体等脏物，建议每3周使用一次；



1、关闭饮水机加热、制冷开关，取下水瓶和聪明座；



2、保证分水池内水位在一半左右，旋转智清洗旋钮至【标准洗】档位，清洗功能运行15分钟后停止；



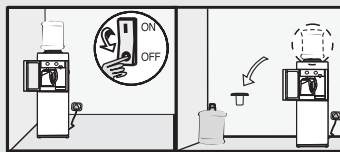
3、从水龙头和后部排水口依次排完余水，塞上排水塞后放回聪明座和水瓶，即可恢复正常使用。

使用说明

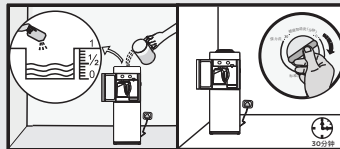
智清洗功能

2 强力洗

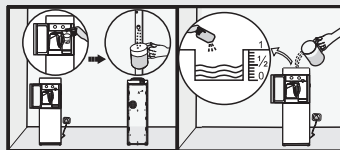
配套使用“美的专用清洗剂”，对饮水机内部涉水部件进行深度清洗，可达到除去杂质、颗粒、胶体等脏物及杀菌除垢的效果，建议每3个月使用一次。



1、关闭饮水机加热、制冷开关，取下水瓶和聪明座；



2、保证分水池内水位在一半左右，往分水池内倒入一包“美的饮水机专用清洗剂”，旋转智清洗旋钮至【强力洗】档位，清洗功能运行30分钟后停止；



3、从水龙头和后部排水口依次排完余水，塞上排水塞后往分水池内加清水至一半左右水位；



4、选择【标准洗】再次清洗，结束后排完余水，并塞上排水塞，放回聪明座和水瓶，饮水机即可恢复正常使用。

温馨提示：

- 1、因各地水质差异，如标准洗方式效果不佳，请选用强力洗方式。
- 2、使用强力洗方式清洗后，如出水有清洗剂味道，请适当增加标准洗次数。
- 3、在正常使用过程中，请勿打开智清洗功能，以免损坏机器。

故障自检

饮水机在使用过程中出现下列情况属于正常现象，请用户放心使用。

- 1、在加热过程中加水壶会有轻微的噪音发出。
- 2、当水壶内存有大量热蒸汽时，按加热键无效，需要等待蒸汽温度下降后才能启动加热功能。
- 3、压缩机正常工作时会有轻微噪音，按加热键无效，需等蒸汽气温下降后才能启动加热按键。饮水机制冷时，风扇会有轻微的噪音发出。
- 4、环境温度较高时，制冷速度相对慢一些。
- 5、当对茶具保洁时，打开柜门有刺鼻性臭氧气味发出。
- 6、启动全管路功能时，有刺鼻性气味发生，并伴有轻微噪音。

当产品出现异常时，请参照以下处理方法自行排障，如无法解决故障，请送往特约服务商检修。

故障	水温不适合	水龙头无出水	冷水龙头不出水	聪明座漏水	噪音大
原因	1.短时间用水量过多 2.电源未接通	1.水瓶无水 2.聪明座入水孔被水瓶封盖纸堵塞	冰堵	水瓶破损	机器安装不平稳
故障	1.稍等片刻，即可再次取水 2.将开关置于“开”位置，检查并插好电源插头	1.换装一瓶新水 2.清除废纸，注意撕去水瓶盖上的封贴，再把水瓶放上去	关闭制冷功能4小时	更换水瓶	机器应置于平稳厚实的平面上

清洗保养

饮水机冲洗和排水方法

- 1、将水瓶垂直倒插入饮水机，打开右水龙头，排出大约1升水。
- 2、将水壶正确放置到饮水机上，接通电源，按下高水位按键，向水壶中加水，同时启动加热功能，将水壶中水烧开一至两次，再倒掉。
- 3、断开电源，取下机身后部的排水塞，将机内余水全部排清，旋上排水塞后，即可正常使用。

水壶清洗方法

- 1、将水壶从饮水机上取下，打开壶盖。
- 2、将0.5升食用白醋倒入水壶，让其在壶内浸泡1小时以上。
- 3、将溶液从壶中倒出，用湿布擦去残留的沉淀物。
- 4、合上壶盖，将水壶注水烧开后倒掉，用清水冲洗4-5次，水壶就可以再次使用。
- 5、如有必要，请再重复以上操作几次。
- 6、水壶的外部可以用湿布擦净。

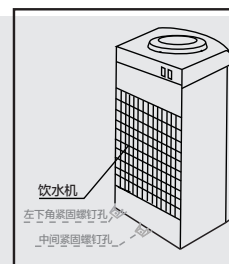
清洗保养

⚠️ 注意事项

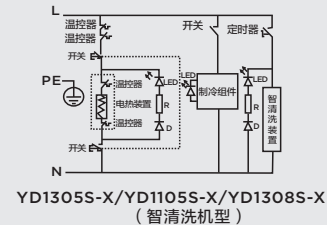
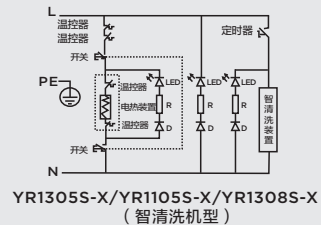
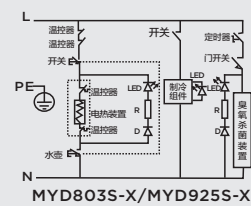
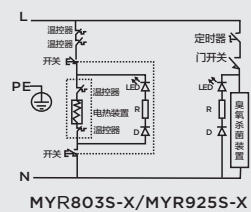
- 1、清洗保养工作不在保修范围内。
- 2、建议使用美的饮水机专用清洗剂。清洗方法参照清洗剂使用说明书。
可使用非摩擦性的中性日用洗涤剂清洁机身表面，但要避免水进入机内。
- 3、水机上的电源基座排水口不可用任何物体封堵。
- 4、为延长水壶的使用寿命，应定期清洁水壶内的矿物沉淀物，切勿用钢丝球，及任何化学的研磨粉状的清洗剂清洗水壶内部和外部表面。

固定块安装方式

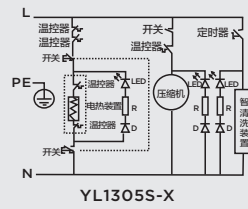
- 1、用螺钉拧入位于左下角或中间的固定螺钉孔中；
- 2、再将饮水机固定在地面或桌面。



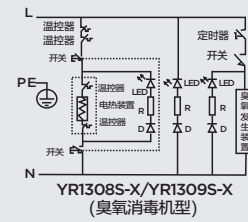
电路简图



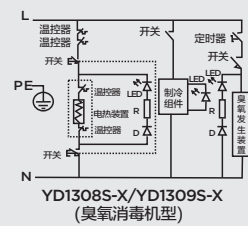
电路简图



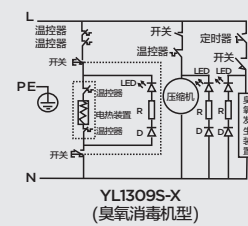
YL1305S-X



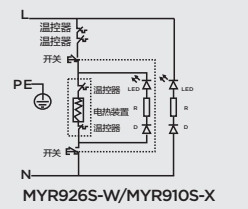
YR1308S-X/YR1309S-X
(臭氧消毒机型)



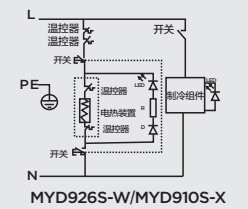
YD1308S-X/YD1309S-X
(臭氧消毒机型)



YL1309S-X
(臭氧消毒机型)



MYR926S-W/MYR910S-X



MYD926S-W/MYD910S-X



保修卡

相关信息

用户姓名 常用电话

通讯地址

产品型号 产品编号

购买店铺 购买时间

维修点 发票号码

维修记录

维修日期

故障内容

处理详情

维修单位名称 维修单位电话 维修员签名

维修电话：4008899315

在购买本公司产品时，请立即填写此保修卡
请妥善保管保修卡，消费者不必将其寄回本公司
维修时请携带保修卡及有效发票正本

广东美的生活电器制造有限公司

